



HEDESELSKABET

Grøn innovation siden 1866





Protektor for Hedeseelskabet  
Hendes Majestæt  
Dronning Margrethe II



**HEDESELSKABET ANNO 2020**  
Hedeseelskabet har sat præg på det danske landskab siden 1866. I vores forretning, forening og i stærke partnerskaber arbejder vi på at skabe en bæredygtig fremtid.



**FORENING**  
Vores forening er et fællesskab for personer med interesse for natur, klima, bæredygtighed og biodiversitet.



8

**FORRETNING**  
Vi udvikler og leverer løsninger, der bidrager til at modvirke og afbøde klimaforandringer samt styrke biodiversiteten.



15

**CASES**  
Seks forskellige cases tegner et billede af, hvordan vi arbejder i, for og med naturen.



20

**NY STRATEGI**  
Med Hedeseelskabets ambitiøse 2025-strategi ønsker vi at gå en grønnere og mere bæredygtig fremtid i møde – både for os selv, for kunderne og for fremtidige generationer.



26

**VI STØTTER**  
Vi støtter lokale projekter, grønne initiativer og uddeler legater.



Følg os på Facebook  
[facebook.com/hedeseelskabet.dk](https://facebook.com/hedeseelskabet.dk)



Følg os på Instagram  
[instagram.com/hedeseelskabet.dk](https://instagram.com/hedeseelskabet.dk)



Følg os på LinkedIn  
[linkedin.com/company/hedeseelskabet](https://linkedin.com/company/hedeseelskabet)

**ORGANISATION**  
Hedeseelskabet er en forening med status som en erhvervsdrivende fond.

»»» 28

**HEDESELSKABETS HISTORIE**  
Følg udviklingen fra Hedeseelskabet blev grundlagt i 1866 til i dag.

»»» 32

**PODCAST**  
Tag historien med på farten med vores podcast-serie "På sporet af Hedeseelskabet".

»»» 34

# HEDESELSKABET ANNO 2020

Hedeselskabet har fokus på at benytte naturressourcer bæredygtigt for at bekæmpe og afbøde klimaforandringer til gavn for både biodiversitet og samfund.

Hedeselskabets fundament strækker sig mere end 150 år tilbage i tiden. Vi har sat præg på det danske landskab, siden Dalgas grundlagde Hedeselskabet i 1866 og hjalp hedeboerne med at udvikle de danske heder til frugtbar landbrugsjord og tilplantede arealer.

I dag udvikler og leverer Hedeselskabet løsninger og ydelser, der med naturen som omdrejningspunkt bidrager til at modvirke og afbøde klimaforandringer. Det gør vi ved at begrænse og kompensere CO<sub>2</sub>-udledning, erstatte CO<sub>2</sub>-tunge materialer med bæredygtige alternativer og gennem klimasikringsløsninger. Vi medvirker til at øge biodiversiteten og udvikler effektive løsninger til fuld udnyttelse af naturens knappe ressourcer og til genanvendelse. I tæt samarbejde med vores medarbejdere og samarbejdspartnere i forretningen, medlemmer i foreningen og igennem vores uddelinger tager vi et samfundsansvar og er med til at sikre en bæredygtig udvikling.

Hedeselskabets forretning består af fem overordnede forretningsområder: Skov, Landskab & Anlæg, Grøn Service, Cirkulær Bioøkonomi og Grønne Investeringer. Fælles for vores forretningsaktiviteter er, at de

er relateret til vores kernekompetencer, og på hver deres måde bidrager til visionen.

Vores forening er et netværk, som består af fagfolk, beslutningstagere, studerende og andre med interesse for natur, klima, bæredygtighed og biodiversitet. Hedeselskabets medlemmer er med til at gøre en forskel og er en vigtig brik i vores arbejde med at udvikle og støtte løsninger, der med naturen som partner også beskytter den og sikrer en bæredygtig fremtid. Medlemmerne bliver en del af et netværk, hvor de kan dele viden og erfaringer. De får adgang til faglig viden, oplevelser og har mulighed for at få indflydelse samt indstille og søge støtte til projekter.

Hedeselskabet har ingen aktionærer eller ejere, som modtager udbytte. Derimod anvender vi en del af overskuddet til at udvikle og investere i grøn innovation.

Vi støtter studerende, som rejser ud i verden for at hente viden, og vi uddeler midler til innovative landsdækkende og lokale initiativer, som tager udgangspunkt i naturen og har fokus på bæredygtighed og biodiversitet.

1.736

Nettoomsætning  
i mio. kr.

16

Årsresultat  
i mio. kr.

983

Egenkapital  
i mio. kr.

60%

Soliditetsgrad

→ Vi bygger en bæredygtig fremtid  
– med naturen som partner

Vores vision fra strategien frem mod 2025 – Naturlig Vækst

# HØJDEPUNKTER FRA 2020



## 2025-strategi: Naturlig Vækst

I 2020 præsenterede Hedeselskabet en ny ambitiøs 2025-strategi, der skal mindske virksomhedens udledning af CO<sub>2</sub>, styrke biodiversiteten på egne arealer og hos kunder samt sikre, at kunder bliver tilbudt en grønnere opgaveløsning.



## Yderligere 5.000 ha til skovforvaltning

På vegne af en kunde stod HD Forest i 2020 for købet af en gruppe skovejendomme på øen Saaremaa i Estland. Øen er et populært sommerferiemål og er kendt for vindmøller, strande og historiske byer – samt en masse skov. Med handlen lagde HD Forest 5.000 ha til skovforvaltningen i Estland og forvalter nu godt 70.000 ha i Baltikum.

## Ny direktør

I maj tiltrådte Torben Friis Lange som CEO for Hedeselskabet. Han har mejeritekniker, HD i afsætning og ledelsesprogrammer fra INSEAD på cv'et. Han kom fra en stilling som koncerndirektør hos AAK og har tidligere bestridt topposter hos Pfizer og Arla.



## Én virksomhed

Som et led i 2025-strategien vil Hedeselskabet og forretningsenhederne DDH Forest, Enricom, Blå Biomasse og HedeDanmark samt de underliggende brands fremover i højere grad agere som én virksomhed. Det giver synergi og nye muligheder til gavn både internt og for kunderne.



## Skovforretning på Bornholm

I 2020 skruede HedeDanmark op for sin tilstedeværelse på Bornholm med ansættelse af skovfoged Adam Kofoed Månsson, der både er skov- og landskabsingeniør samt landmand og driftsleder. Sammen med resten af teamet på Bornholm bistår han skovejere med store og små opgaver i deres skovdrift.



## Ny aftale om vandskov

Hedeselskabet og VandcenterSyd har indgået en aftale, der skal beskytte fynboernes grundvand mod pesticider og Odense Fjord mod kvælstof. Der skal rejses 300 ha skov uden brug af pesticider – og dermed bliver grundvandet sikret mange generationer frem mod nedsivning af gødning og sprøjtemidler.



## Anlægsforretning fik fynsk afdeling

Plantning ved den nye Letbane, anlæggelse af belægninger og grønne områder ved Munkebjergparken, udviklingen af uderum i den nye bydel Bolbro, byfornyelsen i Ejby. HedeDanmark er allerede involveret i mange af Odenses byudviklingsprojekter og udvidede i 2020 sin forretning og flyttede i nye lokaler i Odense.

# FORRETNING

Hedeselskabets forretningsaktiviteter udføres i regi af en række forretningsenheder og brands.

## HD HedeDanmark

Vi er en international anlægs-, handels- og servicevirksomhed inden for det grønne område. Vi leverer pleje- og service-ydelser til skoven, det åbne land, have- og parkanlæg samt det åbne rum i byerne. Vores ydelser strækker sig fra salg af udstyr over skovforvaltning, digital ejendomsservice, skadedyrsbekæmpelse og genanvendelse til service-, entreprenør- og anlægsgartneropgaver.

## DDH Forest

Vi er ejere og medejere af ca. 11.000 ha skov i Danmark, Baltikum og Frankrig. Vores skovejerskab består af en række egne skov-ejendomme samt af medejerskab af en lang række selvstændige plantageselskaber.

## ENRICOM

Vi driver tre vedvarende energianlæg i Polen, hvor vi indvinder gas fra lossepladser og dermed forhindrer metan i at sive til atmosfæren. Gassen udnyttes til produktion af strøm og varme.

## BLÅ BIOMASSE

Vi arbejder med bæredygtig produktion af muslinger både som kilde til proteinrige fødevarer og foder samt som filter til at rense vores indre farvande for kvælstof. Det første anlæg er placeret i Limfjorden.

## HD 2412

Via vores salgsenhed HD 2412 leverer vi alle typer af udstyr til skoven, juletræs-producenter, planteskoler og anlægsgartnerier mv.

## HD JordPark

Vi har kapacitet til at modtage store mængder ren jord og forskellige former for have- og byggeaffald fra alle typer af virksomheder, kommuner, byggepladser m.fl. Materialerne genanvendes til fx betonklodser, havejord og harpet muld.

## HD LogSystems

Ved hjælp af certificeret software foretager vi digitale fotomålinger af råtræstakke i skoven, så vores kunder og samarbejdspartnere får nøjagtig dokumentation af volumen og position.

## HD Forest

Vi er den største private, uafhængige skovforvalter i Baltikum med over 20 års erfaring i optimering af skovinvesteringer for vores kunder. Vi har en lokal forankring i Estland, Letland og Litauen.

## HD NordicTrees®

Vi opkøber og producerer juletræer og pyntegrønt til salg på det europæiske marked. Vi er specialister i produktion og afsætning af nordmannsgran.

## HD BioRec

I Sverige arbejder vi med håndtering og genanvendelse af organiske rester fra blandt andre fødevarer-virksomheder og slam fra rensningsanlæg. Rest-produkterne genanvendes bæredygtigt.

## HD Silva

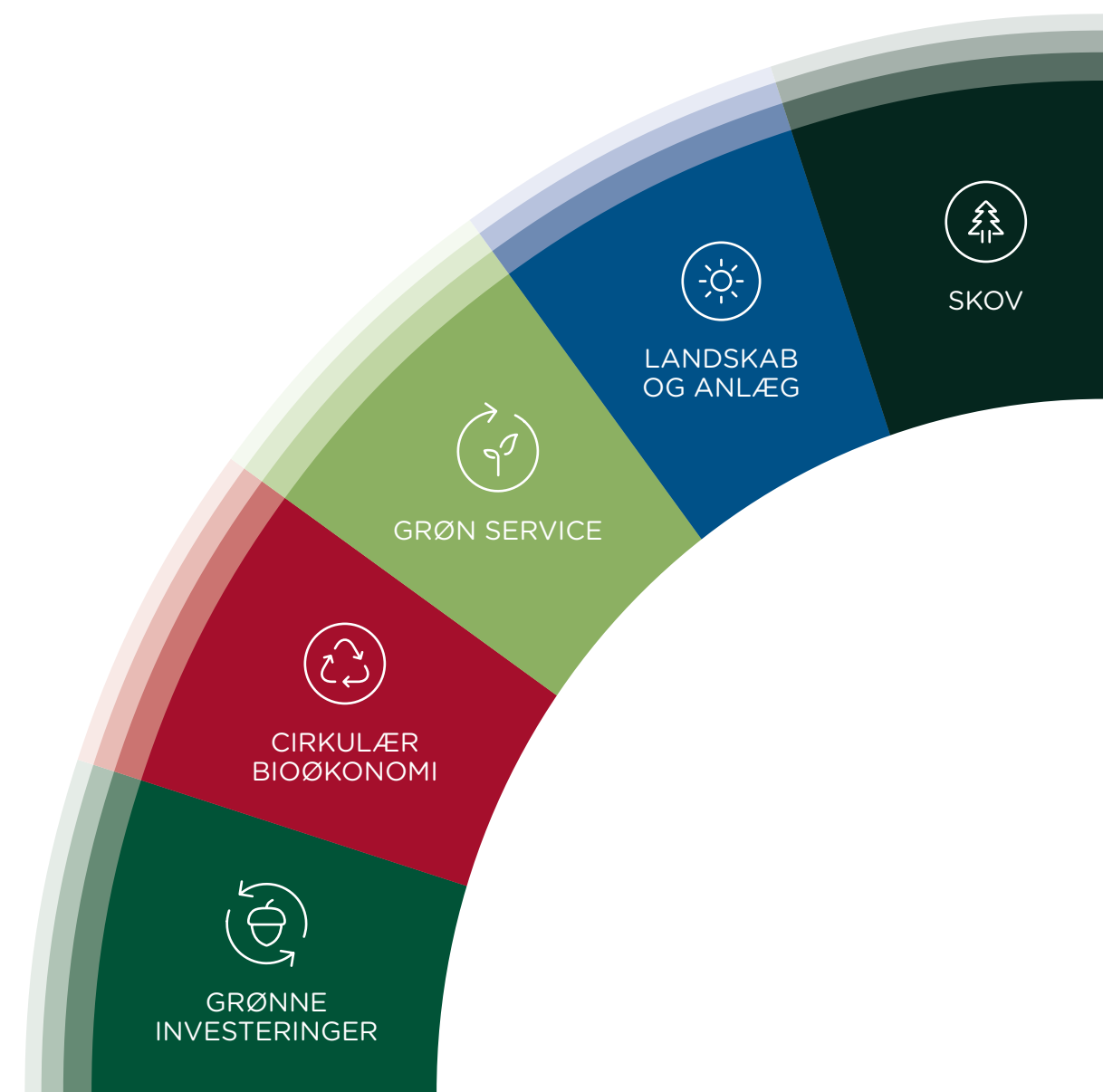
Gennem vores danske handels- og logistikorganisation arbejder vi med handel med råtræ og flis på det internationale marked.

## HD Seed

Gennem vores egen skovfrøafdeling forædler, udvikler og sælger vi høj kvalitetsfrø til kunder i både Danmark, Europa, Rusland og Nordamerika. Vi fokuserer blandt andet på sporbarhed og herkomst.

# FORRETNINGSOMRÅDER

Hedeselskabets forretning består af fem overordnede forretningsområder med en række tilknyttede ydelser eller produkter. Fælles for vores forretningsaktiviteter er, at de er relateret til vores kernekompetencer og bidrager til vores vision om at benytte naturressourcer bæredygtigt for blandt andet at bekæmpe og afbøde klimaforandringer til gavn for både biodiversitet og samfund.



## LANDSKAB OG ANLÆG

Hedeselskabet har været med fra begyndelsen og har opbygget mange års erfaring med både naturpleje og naturgenopretning. Vi plejer og genopretter naturen inden for alle typer af naturprojekter i heder, enge, kær, moser, overdrev, fortidsminder, vandløb, søer, bynære områder og ved kysterne. Vi løser udfordringer skabt af klimaforandring og skaber løsninger, der kan modstå dem, gennem kystsikringsprojekter, grødeskæring, vandløbsvedligeholdelse og grønne anlæg.

Vores arbejde inden for landskab og anlæg bidrager til at styrke modstandskraften mod klimaforandringer og til at øge biodiversiteten.

## SKOV

Vi har siden 1866 arbejdet med skovrejsning, skovdrift samt rådgivning og været en af Danmarks største private skovejere. Vi beskæftiger os med alle facetter af skovdyrkning helt fra frø til afsætning af træeffekter.

I Hedeselskabet har vi fokus på at forvalte skov og beplantninger, så skovens og naturens ressourcer benyttes optimalt, samtidig med, at den natur vi arbejder i, forbedres. Vores arbejde inden for skovområdet bidrager til at reducere såvel vores egen som vores kunders klimaaftryk og til at øge biodiversiteten.





## GRØN SERVICE

For private og offentlige kunder bidrager vi til at vedligeholde og forbedre grønne udearealer ved at klippe, beskære, ukrudtsbekæmpe eller på anden vis forme eller udvikle grønne arealer på klimavenlig vis. Vi udfører også vintertjeneste med fokus på høj effektivitet, intelligent monitorering, hurtig og pålidelig udrykning og stor-driftsfordele, der gør vores ydelse særligt velegnet til virksomheder, boligforeninger og kommuner.

Vi sikrer bæredygtig service og pleje af udendørsarealer med grønne løsninger, der bidrager til at reducere klimaaftrykket og styrker biodiversitet.

## CIRKULÆR BIOØKONOMI

Vi sikrer bæredygtig ressourceanvendelse gennem recirkulering af næringsstoffer og begrænsede ressourcer, blandt andet via genanvendelse af restprodukter og gennem muslingeopdræt.

Vi er blandt de førende i Danmark inden for håndtering og genanvendelse af restprodukter til gødning, foder og biogas. Vi arbejder med muslingeopdræt som et effektivt virkemiddel til afhjælpning af kvælstofudledning i danske fjorde og som et bæredygtigt protein til konsum og foder. Derudover stræber vi kontinuerligt efter at udvikle nye ressourceeffektive, cirkulære løsninger til at opnå CO<sub>2</sub>-reduktioner, kulstoflagring i landbrugsjord og reduktion af kvælstofudledning.



## GRØNNE INVESTERINGER

Via blandt andet egne investeringer, eget skovejerskab og etablering af klimaskov gennem partnerskaber bidrager vi med grønne investeringer til at øge biodiversiteten og accelerere den grønne omstilling.

Vi har fokus på investeringer i projekter i og for naturen – og på at indgå i strategiske alliancer og partnerskaber, der bidrager til at skabe en bæredygtig fremtid.



### CASE: HISTORISKE VOLDE BESKYTTET

A.P. Møller Fonden har doneret 35 millioner kroner, så det enorme fæstningsværk Fredericia Vold kommer til at stå skarpere uden træer og krat til at skygge for voldenes oprindelige 1600-tals udseende. Første skridt på vejen var en omfattende trærødning, som HedeDanmark stod for.

HedeDanmarks maskiner ryddede mere end 40.000 kvadratmeter areal på Kongens Bastion, Danmarks Bastion og Ravelinen. Til det arbejde blev tungt maskineri taget i brug. For at undgå at de tunge maskiner forårsagede skader på de fredede volde anlagde HedeDanmark midlertidige veje omkring og på de områder:

”Normalt bruger vi sand og køreplader, men her valgte vi i stedet at bygge vejene med knuste grene. På den måde kunne vi udføre vores arbejde nænsomt uden at efterlade os spor, samtidig med at vi brugte ressourcer på ansvarlig vis,” siger Anders Juul Leth, landskabskonsulent i HedeDanmark.



## CASE: SENIORBOLIG TIL CIRKUSELEFANTER

---

Fire, pensionerede cirkuselefanter flyttede i 2020 ind i Europas største og mest avancerede elefantanlæg i Knuthenborg Safaripark. Det 14 ha store anlæg er etableret af HedeDanmark ud fra visioner, som Knuthenborg Safaripark i samråd med Dyrenes Beskyttelse og førende eksperter har udtænkt.

Det nye elefantanlæg indeholder en række såkaldte "destinationer", som de fire elefanter kan vandre imellem – hvor de blandt andet kan nyde et mudderbad, rulle sig i sand eller gå en tur i vandet. Det giver de fire elefanter mulighed for at nyde deres velfortjente otium i omgivelser, der i højere grad ligner naturen på den afrikanske savanne. Anlægget er et internationalt forbillede for andre safariparker, hvor dyrevelfærd kommer i første række.



## CASE: COOP OG HEDESELSKABET PLANTER FOLKESKOVE

---

Hvis der skal leveres på nuværende og kommende generationers forventninger til en grønnere fremtid, er det tid til at konkretisere med handlinger, der både rækker ud i fremtiden og kan samle alle dele af Danmark. Derfor vil Coop i samarbejde med Hedeselskabet plante ti nye Folkeskove. De bliver spredt ud over hele Danmarkskortet, så alle danskere får mulighed for at tage del i projektet.

Ved Idomlund uden for Holstebro har Coop sammen med Hedeselskabet købt en gård på 113 ha, hvor der før var svineproduktion. Til foråret går tilplantningen af den første af de ti skove i gang her, og så følges der op af en ny skov hvert år de efterfølgende ni år.

Ved at købe skovbeviser, donere sin pant eller være en del af de lokale skovråd kan alle være med til at skabe folkeskove og dermed skabe flere naturarealer for alle og merværdi i de lokalsamfund, hvor de etableres.





## CASE: KILDEKRATTET – ET GRØNT SAMLINGSSTED

En del af den østlige bred af Nørresø i Viborg blev hen over sommeren 2020 omdannet til et grønt mødested for byens borgere. En række grundejerforeninger havde i samarbejde med Viborg Kommune taget initiativ til at skabe et handicapvenligt område, hvor lokale borgere kan mødes, men også et sted hvor forbigående til fods, på to hjul og i kajak kan få et attraktivt stoppested.

HedeDanmark stod i spidsen for udvikling og etablering af det nye samlingssted med landskabsarkitekt Lene Lunghøj som den kreative kraft. I udviklingen var der fokus på at skabe et mødested, som naturligt falder ind i de eksisterende omgivelser. Det betød blandt andet, at det nyopførte madpakkehus fik et grønt tag, og der blev anvendt sortmalede elementer på stedet. På den måde sørgede HedeDanmark for, at anlægget er indlemmet på en harmonisk måde i den omkringliggende natur. Udviklingen og anlægget af det nye mødested er støttet af Nykredits Fond, Friluftsrådet og Ringkøbing Landbo-bank samt Hedeselskabets medlemspulje.



## CASE: DRONEOPMÅLING TIL OPTIMERING AF DRIFT OG PLANLÆGNING

Ved hjælp af droneoverflyvninger og -fotograferinger foretaget af HedeDanmark med konceptet Digital Ejendoms-service har Ringkøbing-Skjern Boligforening fået luftfotos og data, hvor alle bygninger, tage og udendørsarealer er målt og registreret.

Boligforeningens direktør Bo Lodbjerg er rigtig glad for, at de valgte at få overfløjet deres arealer, fordi de nu har fået nogle ret præcise billeder af, hvordan verden ser ud ovenfra og har fået registreret alt lige fra tage, græs, hække og buske. Det omfangsrige og detaljerede datasæt har været lige til at gå til ifølge direktøren, og muligheden for let at kunne lave et kortudtræk har gjort det nemmere at kommunikere både internt og eksternt.

Droneopmålingerne og de digitale data gør det også nemmere for boligforeningen at kontrollere, om foreningens arealopgivelser er korrekte, så beboerne ikke kommer til at betale for meget eller for lidt i husleje.

## CASE: SEJERØ SIKRET MOD HAV OG STORM

Da vinterstormen Bodil ramte Danmark i 2013 blev sommerhusbeboere i den sydlige ende af Mastrupvej på Sejerø isoleret, da vejen blev lukket som følge af oversvømmelse. HedeDanmark har nu foretaget en forstærket kystsikring i form af stenskråninger af naturlige materialer, der skal forebygge, at en lignende storm får samme konsekvenser for øen.

Kystsikringen er gennemført på udvalgte strækninger på øen og består primært af naturens egne materialer i form af granitsten, der på et leje af geotekstil skal beskytte hovedvejen mod havet. Ifølge kystsikringseksperter og projektleder i HedeDanmark, Johnny Pedersen, er det en fremtidssikring af strækningerne, så de kan modstå presset fra havet mange år frem i tiden.



# NY STRATEGI: NATURLIG VÆKST

I 2020 præsenterede Hedeselskabet en ambitiøs og grøn 2025-strategi. Med strategien ønsker vi, at det over 150 år gamle Hedeselskabet skal gå en grønnere og mere bæredygtig fremtid i møde – både for os selv, for kunderne og for fremtidige generationer. Historisk set har Hedeselskabet siden 1866 spillet en rolle i forhold til at løse nogle af de aktuelle samfundsmæssige udfordringer, og det ønsker vi fortsat at gøre blandt andet ved at

arbejde med FN's verdensmål og bidrage til at realisere nogle af målsætningerne heri.

Overskriften på strategien er Naturlig Vækst, som dækker over nye måder at arbejde på samt en række konkrete mål og initiativer, som skal mindske virksomhedens klimabelastning samt give naturen bedre betingelser.



## PROFIT

### Naturlig Vækst i forretningen

Naturen og dens ressourcer er gennemgående i Hedeselskabets forretninger. Med den nye strategi skærper vi vores fokus på fagområder, hvor naturen spiller en væsentlig rolle – og hvor vi kan skabe vækst med naturen som partner. De forretningsmæssige resultater skal primært skabes gennem organisk vækst og investeringer i bæredygtige løsninger og grøn innovation.



## PLANET

### Naturlig Vækst tilbage til naturen

Hedeselskabet har ingen ejere eller aktionærer, der skal have del i det overskud, der genereres i forretningen. En del af det overskud anvender Hedeselskabet til at udvikle egen forretning til gavn for naturen ved at initiere grønne initiativer eller understøtte andres ideer og projekter, som bidrager til at fremme naturen på sigt. Dermed kan vi være med til at give tilbage til naturen.



## PEOPLE

### Naturlig Vækst gennem partnerskaber

Hedeselskabet kan ikke løse klimaudfordringer eller andre samfundsmæssige udfordringer alene. Vi kan kun bygge en bæredygtig fremtid ved at gøre det i samarbejde med andre – og til fælles glæde og gavn. De gode ideer, nye muligheder og stærke løsninger sker i samarbejde med alle, herunder kunder, medarbejdere, andre virksomheder, forskere og medlemmerne af Hedeselskabet.

## HEDESELSKABETS 2025-STRATEGI



## NATURLIG VÆKST

## NATURLIG VÆKST OG EN GRØN VISION

---

Med strategien Naturlig Vækst og vores nye vision som ledestjerne tager vi i Hedeselskabet et samfundsansvar og har lagt en plan, som frem mod 2025 skal gøre os til én af de førende aktører, når det gælder både reduktion og lagring af CO2 samt beskyttelse af vores fælles klima og den flora og fauna, der er en del af den danske naturs DNA.



## HEDESELSKABETS 2025-STRATEGI

2021 bliver en tydelig markering af strategien. Her bliver en række konkrete tiltag og aktiviteter håndgribelige og synlige, mens andre er begyndelsen på længere, mere omfattende træk, hvor de synlige resultater ses løbende frem mod 2025 og i årene efter.

### 2020

- Analysearbejde og strategiproces gennemføres.
- Strategien Naturlig Vækst lanceres.

- Status på klimaaftryk:
  - Positivt klimaaftryk fra skovforvaltning og dermed udnyttelse af træ til produkter og som en fornybar og CO2-neutral energi-

ressource, CO2-optag og -lagring i skove samt på aktiviteter inden for genanvendelse af affald og restprodukter, vedvarende energianlæg samt muslingeopdræt.

- Negativt klimaaftryk fra CO2-udledning fra brændstofforbrug samt forbrug af el og varme.

### VISION

#### VI BYGGER EN BÆREDYGTIG FREMTID

- Vi skal bekæmpe klimaforandringer ved at begrænse CO2-udledninger, kompensere for CO2-udledende aktiviteter og erstatte CO2-tunge materialer med bæredygtige alternativer.
- Vi skal sikre bæredygtig anvendelse af naturens knappe ressourcer og recirkulering af næringsstoffer.
- Det er byggestenene i vores fundament, som skal sikre en bæredygtig fremtid.

#### - MED NATUREN SOM PARTNER

- Vi tager udgangspunkt i naturens ressourcer i vores daglige virke, og vi øger naturens biodiversitet.
- Vi modvirker og afbøder klimaforandringernes indvirkning på mennesker og naturen.

### 2025

- Markant reduktion i klimaaftryk fra CO2-udledning fra brændstofforbrug samt forbrug af el og varme gennem bl.a. kontinuerlig optimering af ruteplanlægning, omlægning til bæredygtige brændstofalternativer og grønne energiløsninger.

- 50% af biler til arbejdskørsel, maskiner og værktøj er udskiftet til mere bæredygtige alternativer.

- Fortsat udvikling i områder, hvor vi sætter et positivt klimaaftryk, herunder bl.a. skov, genanvendelse og muslingeopdræt.

- Unikke grønne værditilbud i alle forretningsområder, så kunderne har mulighed for at vælge en grøn løsning, fx pleje med eldrevne værktøjer, pleje uden pesticider og ud fra biodiversitetshensyn – Hedeselskabet er den foretrukne grønne partner.

### Efter 2025

- Hedeselskabet er kendt som et fagligt fyrtårn inden for bæredygtige løsninger til at opnå CO2-reduktioner, CO2-binding, reduktion af kvælstofudledning og øget biodiversitet.

- Hedeselskabet er den ledende aktør og foretrukne samarbejdspartner inden for:
  - Bæredygtig skovdrift og juletræsproduktion samt råtræ og flis.
  - Grøn og klimavenlig service og pleje.
  - Håndtering og recirkulering af organiske restprodukter.
  - Grønne by- og landskabsløsninger.

- I 2030 har vi via konceptet 'Klimaskov - for fællesskabet' sammen med en række samarbejdspartnere rejst 30.000 ha ny skov i Danmark.

- Status på klimaaftryk:
  - Støt stigende positivt klimaaftryk fra skov, genanvendelse mv.
  - CO2-neutral i forhold til brændstofforbrug samt forbrug af el og varme.

## LAD OS BYGGE EN BÆREDYGTIG FREMTID SAMMEN

Vil du som kunde, samarbejdspartner, medlem eller medarbejder være med til at bygge en bæredygtig fremtid – med naturen som partner?

Læs mere på  
[hedeselskabet.dk](https://hedeselskabet.dk)  
eller kontakt os

## NATURLIG VÆKST OG VERDENSMÅLENE

Som en fælles ramme for en bæredygtig udvikling er FN's 17 verdensmål ambitiøse, men ikke urealistiske. I Hedeselskabet arbejder vi med dem og tror på, at vi i et globalt fællesskab kan bidrage aktivt til dem og nå langt i forhold til at løse de udfordringer, målene peger ind i. De 17 mål er gensidigt afhængige, så når vi arbejder på

at løse ét mål, nærmer vi os de andre. Med udgangspunkt i vores forretningsområder og strategiske ambitioner kan Hedeselskabet særligt bidrage i forhold til Ansvarligt forbrug og produktion (12), Bekæmpe klimaforandringer (13), Livet i havet (14) og Livet på land (15) og Partnerskaber for handling (17).



### Reducere klimaaftryk

Et af Hedeselskabets største aktiver i forhold til at reducere klimaaftryk er skovforvaltning og dermed udnyttelse af træ til produkter og som en fornybar og CO2-neutral energiresource. Hedeselskabet optager og lagrer CO2 i egne skove. Gennem vores koncept 'Klimaskov - for fællesskabet' ønsker vi at rejse mere skov i Danmark og dermed medvirke til at sætte et endnu større positivt klimaaftryk. Vi ønsker desuden at reducere vores negative klimaaftryk fra biler og maskiner.

### Øge biodiversitet

Vi arbejder på at sikre bevarelse, genoprettelse og bæredygtig brug af økosystemer og tænker biodiversitet ind som en naturlig del af skovforvaltning, vores anlægsarbejde og øvrige opgaver. Rundt om i landet hos offentlige og private bidrager vi med at transformere grønne og veltrimmede områder til vild natur i plejede rammer og dermed skabe arealer med mere liv, flere insekter, sommerfugle og bier.

### Samarbejde om at bygge en bæredygtig fremtid

Vi indgår i partnerskaber for sammen med andre at bygge en bæredygtig fremtid. Gennem konceptet 'Klimaskov - for fællesskabet' har vi været med til at udvikle et grønt el-produkt med energiselskabet NRGi og plante folkeskove med Coop. Sammen med Odense og Assens Kommune har vi etableret vandskov, der bidrager til at beskytte vores grundvand. Vores aktiviteter med muslingeopdræt er også realiseret i et stærkt samarbejde med partnere inden for det marine område.

### Sikre bæredygtig ressourceanvendelse

Vi sikrer bæredygtig ressourceanvendelse ved at genanvende affald og restprodukter til gødning, foder eller brændstof. Den indvundne gas fra vores vedvarende energianlæg i Polen bliver udnyttet til produktion af strøm og varme. Muslinger er havets naturlige ressource, og vi arbejder med muslingeopdræt som et virkemiddel til afhjælpning af kvælstofudledningen i de danske fjorde.



## VI TAGER ANSVAR

Hedeselskabets strategi Naturlig Vækst og vores tilgang til samfundsansvar er baseret på en ambition om at benytte vores kernekompetencer til at fremme en ansvarlig, bæredygtig udvikling. Bæredygtighed er således ikke blot et tillæg til strategien, men et fundament for vores virksomhed og gennemsyner alle organer i virksomheden.

Hedeselskabets arbejde med samfundsansvar og social ansvarlighed inddrager elementer fra en ESG - Environmental, Social og Governance-strategi, som er det værktøj, vi anvender til vores arbejde med ansvarlig og bæredygtig virksomhedsdrift.

Udover E'tet - Environmental, som dækker Hedeselskabets arbejde med miljø og klima, er det ligeledes en del af Hedeselskabets ansvar at sætte fokus på virksomhedens sociale forhold og på governance, altså hvordan ledelsen arbejder, og på gennemsigtighed i toppen. Med henblik på at monitorere udviklingen og fremdriften i vores samfundsansvar, herunder også at tilbyde netop gennemsigtighed, offentliggør vi fra og med år 2020 en ESG-nøgletaloversigt.

### En mangfoldig arbejdsplads

Hedeselskabet er en mangfoldig arbejdsplads, hvor diversitet er en styrke. Det betyder, at alle medarbejdere uanset køn, alder, hudfarve, politisk og religiøs anskuelse, seksuel orientering, national, social og etnisk oprindelse har lige muligheder. Kompetencer er det afgørende parameter i ansættelser og ved forfremmelser. Vi tager et socialt ansvar ved at passe på vores medarbejdere og ved at give mennesker, der har brug for det, en hånd til at komme ind på arbejdsmarkedet. Det gør vi blandt andet med virksomhedspraktikker, fleksjob og ved at skabe rammer for, at personer med særlige behov kan fungere.

### En sikker arbejdsplads

I Hedeselskabet har vi fokus på arbejdsmiljø og -sikkerhed, og vi forventer at blive arbejdsmiljøcertificeret efter ISO 45001:2018-standard i 2021 - og dermed opnå arbejdstilsynets kronesmiley. Certificeringen kræver en ensretning af den måde, vi griber arbejdsmiljø og -sikkerhed an i alle dele af forretningen. En del af arbejdet omhandler afdækning af risici samt træning i at forudse risici for dermed at forebygge og afbøde ulykker. Som en del af processen med arbejdsmiljøcertificering og et øget fokus på arbejdssikkerhed forventer vi at kunne reducere vores syge- og ulykkesfravær med 20% i løbet af 2021.

# 748.708

ton CO2 lagret  
i alt i DK

# 34

elever, lærlinge  
og praktikanter

# 15%

kvinder med  
ledelsesansvar

## ESG-NØGLETALSOVERSIGT 2020

Pr. 31. december 2020

MILJØDATA	Enhed
CO2-udledning fra brændstof Bilflåde: 1.724,1 t <sup>1)</sup> Øvrige maskiner: 809,9 t <sup>2)</sup>	2.534 ton
Brændstofforbrug total Benzin: 44.388,9 l. Diesel: 983.828,8 l. Adblue 3.263,0 l.	1.031.480 l
Antal kørte km <sup>1)</sup>	11,7 mio km
Elforbrug <sup>3)</sup>	782.531 Kwh
Vandforbrug <sup>3)</sup>	3.673 m <sup>3</sup>
Fjernvarmeforbrug <sup>3)</sup>	767 mwh
Gasforbrug <sup>3)</sup>	95.853 m <sup>3</sup>
Fyringsolie <sup>3)</sup>	2.332 l
Skovejerskab DDH Forest i alt	11.000 ha
Skovejerskab DDH Forest i DK	4.826 ha
CO2 lagret i alt i DK	748.708 ton
CO2 optaget i året i DK	30.808 ton

SOCIALE DATA	Enhed
Antal medarbejdere <sup>4)</sup>	780 headcount
Antal kvinder	22 pct.
Antal kvinder med ledelsesansvar	15 pct.
Sygefravær <sup>5)</sup>	49.276 timer
Ulykkesfravær	2.411 timer

GOVERNANCE-DATA	Enhed
Kvinder i repræsentantskabet	18 pct.
Kvinder i bestyrelsen	33 pct.
Tilstedeværelse på bestyrelsesmøder	100 pct.
Lønforhold mellem CEO og medarbejdere	9,97 gange

ØVRIGE DATA	Enhed
Faglærte medarbejdere	22 pct.
Medarbejdere med videregående uddannelse	28 pct.
Elever, lærlinge og praktikanter	34 personer
Gennemsnitsalder	47 år
Gennemsnitsanciennitet	11 år

1) Estimeret med udgangspunkt i egne registreringer efter km fra perioden april-dec. 2020.  
2) Beregnet som en residual med udgangspunkt i forbruget for bilflåden i forhold til det totale forbrug.  
3) Beregnet ud fra gns. priser i året og de bogførte omkostninger.  
4) Antal medarbejdere i alt pr. 31. december 2020. Emirates Landscape L.L.C. er ikke medregnet.  
5) Flere langtidssygemeldte pga. bl.a. alvorlig sygdom og fritidsulykker samt 44 medarbejdere med coronarelateret fravær.

# 780

medarbejdere  
i alt

# 11.000 ha

skovejerskab  
DDH Forest



## FORENING

Hedeselskabets forening er et stærkt interessefællesskab med dedikerede medlemmer. Medlemskredsen består af personer med interesse for natur, klima, bæredygtighed og biodiversitet.

Faglig formidling, videndeling og dialog er centrale omdrejningspunkter for foreningen. Via digitale medier og i Hedeselskabets tidsskrift Vækst formidles viden om grøn innovation, klimasikring, naturpleje, biodiversitet mellem praktikere, eksperter, medlemmer og andre med interesse inden for områderne.

Cirka 10 gange årligt afholder foreningen medlemsarrangementer, som både har fokus på fagligt indblik i projekter og på unikke natur- eller kulturoplevelser. Arrangementerne er desuden oplagte muligheder for at møde andre medlemmer med samme interesser.

Hedeselskabet har ingen aktionærer eller ejere, som modtager udbytte. Derimod støtter vi lokale projekter, grønne initiativer og uddeler legater. Vores medlemmer er engagerede i lokale initiativer rundt om i landet og ved, hvad der rører sig ude i lokalsamfundene. Den viden trækker vi på, når vi uddeler midler.

Hedeselskabets frivillige korps af ambassadører arbejder på at øge kendskabet til Hedeselskabet og gøre alle med en faglig eller praktisk interesse for Hedeselskabets indsatsområde opmærksomme på muligheden for – og fordelene ved – at blive medlem.

Ud over at få indflydelse på hvilke projekter Hedeselskabet er med til at støtte, kan Hedeselskabets medlemmer selv indstille og søge støtte til projekter.

# 250.000 kr.

Hedeselskabet bakker op om medlemmernes engagement i samfundet ved via medlemspuljen at uddele 10 x 25.000 kr. årligt til projekter og initiativer igangsat og ansøgt af medlemmer.

# 216.000 kr.

Siden sit 150. jubilæum har Hedeselskabet årligt uddelt legater til studerendes ophold i udlandet inden for områder relateret til naturværdier og naturressourcer. I 2020 modtog 12 studerende hver 18.000 kr.

# 2.600 medlemmer

Medlemmer af Hedeselskabet bliver en del af et stærkt, fagligt netværk med andre med interesse for natur, klima, bæredygtighed og biodiversitet.

# 60 medlemmer af repræsentantskabet

Repræsentantskabet er Hedeselskabets øverste myndighed. Hovedparten af de 60 pladser i repræsentantskabet er direkte valgt af og blandt medlemmerne.

# 10 arrangementer

Medlemmer af Hedeselskabet har hvert år adgang til 10 arrangementer og udflugter med naturen som omdrejningspunkt.



## BLIV MEDLEM

Bliv en del af et stærkt fagligt netværk og en aktiv forening for kun 200,- kr. om året.



## VI STØTTER

Hedeselskabet har ingen aktionærer eller ejere, som modtager udbytte. Derimod støtter vi lokale projekter, grønne initiativer og uddeler legater. Her er et lille udpluk af, hvad Hedeselskabet har støttet i 2020.

### UDDELINGER:

#### Bedre adgang til naturoplevelser

Kelstrup Plantage rummer en varieret natur med åben bøgeskov, søer, engareal, en mere lukket skov, produktionskov og de græs-sende geder, der sørger for naturpleje på arealet. Indtil for nyligt blev området primært brugt af børn og unge. Med en uddeling fra Hedeselskabet er der anlagt en sti, der gør naturen mere tilgængelig – også for ældre og gangbesværede. På stien er der indlagt tre stationer, hvor man kan holde pause, se børnebørnene fiske og læse om den specifikke naturtype på informationstavler.



### MEDLEMSPULJEN:

#### Nyt grej til naturobservationer

På Uhre Friskole bliver der lagt stor vægt på praktisk læring, og de gør en dyd ud af at anvende naturen i nærområdet i undervisningen. Her er både skov, plantage, krat, vandløb og hedeområde, og alle steder bliver besøgt, når eleverne undersøger naturen. Biologitimerne foregår som oftest i en hytte, hvor der er plads både ude og inde til at eksperimentere. Hedeselskabets medlemspulje har givet 25.000 kr. i støtte til et faunabælte og en grejkasse, som benyttes af både eleverne og andre, som har lyst til at undersøge naturen nærmere.



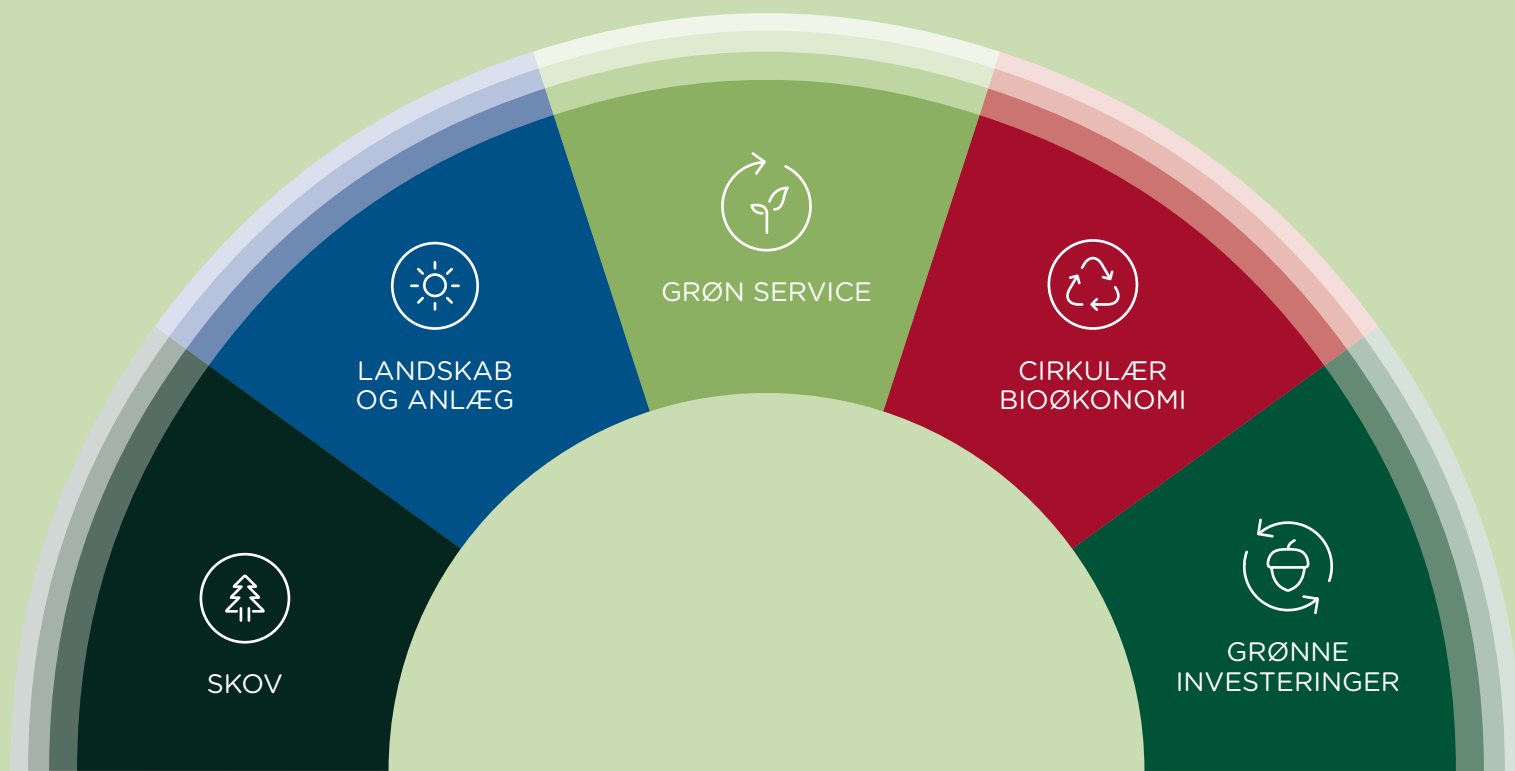
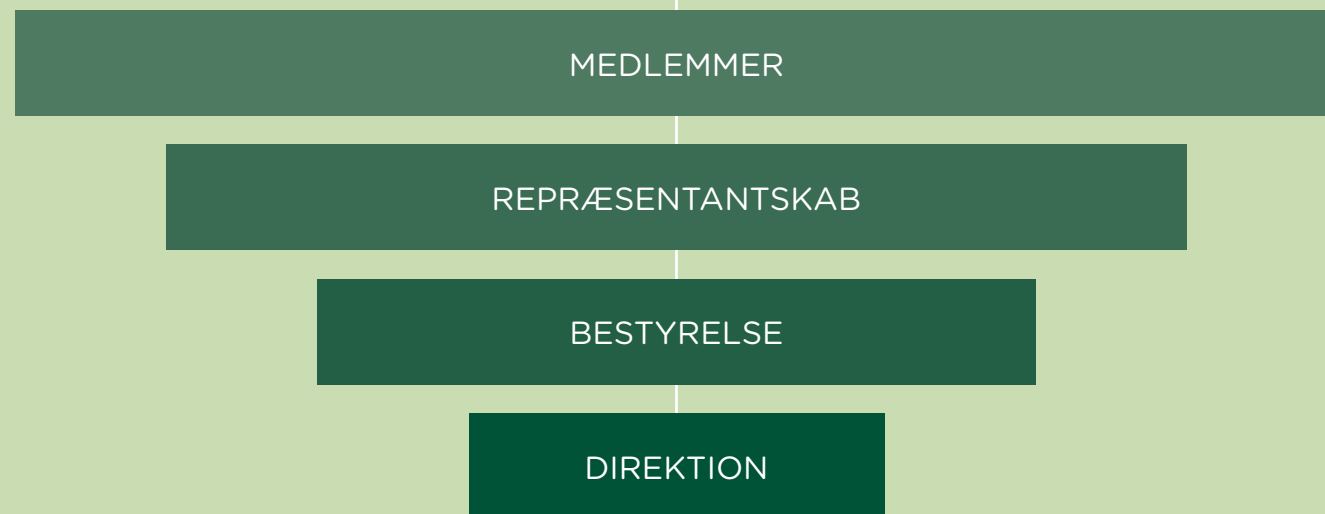
### JUBILÆUMSLEGAT:

#### Naturpleje og -beskyttelse i Østrig

Skov- og landskabsingeniørstuderende ved Skovskolen i Nødebo, Bruno Mikkelsen, er en af de 12 studerende, Hedeselskabet i 2020 har støttet med 18.000 kr. via Hedeselskabets jubilæumslegat.

Bruno modtog legatet til et ophold i Nationalpark Gesäuse i Østrig, hvor han tilegnede sig viden om naturlige dynamikker i skov og landskab. Da Nationalparken er Natura2000-område gav det ham mulighed for at arbejde med og hjemtage viden inden for naturforvaltning, naturbeskyttelse samt pleje af truede og sjældne arter, både flora og fauna.





## REPRÆSENTANTSKABET

Repræsentantskabet er Hedeselskabets øverste myndighed, og hovedparten af de 60 repræsentantskabsmedlemmer er direkte valgt af og blandt medlemmerne. Repræsentantskabet vælger bestyrelsen, der sammen med direktionen blandt andet fastsætter udviklingen af Hedeselskabet.

### REPRÆSENTANTSKABET

Pr. 31. december 2020

#### Valgt af Det danske Hedeselskabs medlemmer

Lone Andersen  
Henrik Bach  
Ulrik I. Bernhoft  
Henrik Bertelsen  
Henrik Bindslev  
Anders Bjørnshave-Hansen  
Benny Ravn Bonde  
Per Bonefeld  
Birgitte Brinch Madsen  
Bolette van Ingen Bro  
Niels Jørgen Bønløkke  
Peder B. Corneliussen  
Claus de Neergaard  
Kim Enemark  
Henrik Fabienke  
Lone Færch  
Louise Gade  
Peter Gæmelke  
Mogens Højholt Hansen  
Nicolai Hansen  
Andreas Hastrup  
Henrik Herold  
Hans Peter Hjerl  
Lars Erik Hornemann  
Torben Huss  
Henrik Høegh  
Jesper Høstgaard-Jensen  
Niels Juhl Bundgaard Jensen  
Jørgen Graulund Jørgensen  
Svend Aage Linde  
Henning Lorentzen

Peter Melchior  
Lars Peter Nielsen  
John Nielsen  
Berith Nissen  
Janus Skak Olufsen  
Stig Pastwa  
Niels Jørgen Pedersen  
Henrik Petersen  
Ulla Röttger  
Birger H. Schütte  
Henrik Seiger  
Ejnar Thomsen  
Søren Schmidt Thomsen  
Carl Boisen Thøgersen  
Dorrit Vanglo  
Steen Neuchs Vedel  
Klavs Krieger von Lowzow

#### Valgt af repræsentantskabet

Mai Louise Agerskov  
Frants Bernstorff-Gyldensteen  
Arne Frandsen  
Niels Hedegaard Kragh  
Christian Ditlev Lüttichau  
Tina Moe  
Norbert F. V. Ravnsbæk  
Jørgen Skeel

#### Valgt af Landbrug & Fødevarer

Jens Ejner Christensen  
Torben Hansen  
Kurt Mølgaard Jørgensen  
Anette Klausen

### ÆRESMEDLEMMER

Christian Sørensen  
Oluf Krieger von Lowzow  
Frants Bernstorff-Gyldensteen  
Peder Thomsen

# BESTYRELSE

Pr. 31. december 2020

## Jørgen Skeel

- Bestyrelsesformand siden 2019
- Medlem af bestyrelsen siden 2012
- Ejer og driver Birkelse Gods



## Dorrit Vanglo

- Næstformand siden 2019
- Medlem af bestyrelsen siden 2016
- Direktør for LD Fonde



## Poul-Erik Nielsen

- Medarbejdervalgt bestyrelsesmedlem siden 2011
- Servicegartner



## Torben Friis Lange

- Adm. direktør



## Janus Skak Olufsen

- Repræsentantskabsformand siden 2019
- Medlem af bestyrelsen siden 2019
- Advokat og partner i DAHL Advokatfirma og ejer af Quistrup Gods



## Bolette van Ingen Bro

- Bestyrelsesmedlem siden 2016
- Ejer af og direktør i Navigators og Danish Clusters/Cluster Excellence Denmark



## Karen Margrethe Jacobsen

- Medarbejdervalgt bestyrelsesmedlem siden 2019
- Gruppeleder, debitor-, kreditor-, scanning- og finansfunktion



## Steen Neuchs Vedel

- Bestyrelsesmedlem siden 2020
- Direktør for I/S Vestforbrænding



## Henrik Høegh

- Medlem af bestyrelsen siden 2019
- Gårdejer og viceborgmester i Lolland Kommune



## Morten Kjølhede Møller

- Medarbejdervalgt bestyrelsesmedlem siden 2019
- Regnskabschef



# DIREKTION

Pr. 31. december 2020

# UDVALG

Pr. 31. december 2020

## Risiko- og Revisionsudvalg

- Dorrit Vanglo (formand)
- Jørgen Skeel
- Steen Neuchs Vedel

## Nomineringsudvalg

- Jørgen Skeel (formand)
- Janus Skak Olufsen
- Mai Louise Agerskov (repræsentantskab)

## Medlemsudvalg

- Janus Skak Olufsen (formand)
- Bolette van Ingen Bro
- John Nielsen (repræsentantskab)

# HEDESELSKABETS HISTORIE

**1866** Det danske Hedeselskab stiftes under ledelse af Enrico Mylius Dalgas.

**1867** Engvanding var en vigtig forudsætning for frugtbarheden af jorden især i Vestjylland. Hedeselskabet støttede oprettelsen af engvandingsselskaber og var blandt andet involveret i placering af vandingskanalerne, stemmeværker og den rigtige fordeling af vandet.

**1880** I slutningen af 1880'erne satte Hedeselskabet undersøgelser af landets moser i gang, med det formål at nogle af mosearealerne skulle inddrages til dyrkning, andre udnyttes til tørvegravning.

**1890** Plantning var et af Hedeselskabets allerførste arbejdsområder og en nødvendighed for at beskytte nye afgrøder på markerne, men også for at sikre adgang til byggematerialer og brænde. Hedeselskabet var dybt engageret i såvel småplantninger som egentlig skovrejsning.

**1894** Enrico Mylius Dalgas dør.

**1890** Mosekultur

**1900** Plantageanlæg, Vandløbsregulering

**1910** Hedeselskabets Laboratorium etableres med forskellige analyseformer.

**1930** Aktiviteter som for eksempel mosekultivering, tørveproduktion og mergling øges under den økonomiske krise. Det Flyvende Korps etablerer læhegn og plantager.

**1940** Hedeselskabet er direktorat for statens tørveproduktion med administration, kontrol og analyser.

**1947** Projekter med naturbeskyttelse og landskabspleje. Første spildevandsledning og rensningsanlæg.

**1970** Miljøreformer, indsats mod forurening, landskabspleje, aktiviteter i u-lande med mere afspejles i en ny og tidssvarende formålsparagraf.

**1960** De traditionelle nåletræslæhegn, der ikke er særlig robuste, moderniseres og afløses af flerrækkede løvtræslæhegn.

**1990** Grundforbedringsafdelingen omstiller sig og etablerer derved grundlaget for en af Danmarks førende miljø- og energirådgivere.

**1993** Hedeselskabet Sp. z o.o. (i dag Enricom) etableres i Polen. Selskabet beskæftiger sig med energiproduktion og reduktion af drivhusgas.

**1999** Miljø- og energiaktiviteter udskilles i et eget selskab. Etablering i Baltikum med handel og forvaltning af skov- og naturejendomme.

**2004** Skov- og landskabsaktiviteterne udskilles i et selvstændigt datterselskab, HedeDanmark a/s.

**2016** Brylle Vandskov etableres i et samarbejde om at rejse skov og beskytte grundvand.

**2018** Etablering af muslingeopdræt som et virkemiddel til afhjælpning af kvælstofudledningen.

**I dag**

**1870** Mergling, Plantning, Engvanding

**1880**

**1890** Mosekultur

**1900** Plantageanlæg, Vandløbsregulering

**1910** Grundforbedring

**1920**

**1930** Beskæftigelsesprojekter

**1940** Landvindings- og dræningsprojekter

**1950** Naturplejeprojekter

**1960**

**1970** Bred indsats på miljøområdet

**1980**

**1990** Udnyttelse af energiressourcer

**2000** Overførsel af de første klimakreditter fra Polen til Danmark

**2010**

**I dag** Vi bygger en bæredygtig fremtid - med naturen som partner

## PODCAST: PÅ SPORET AF HEDESELSKABET

Med podcast-serien 'På sporet af Hedeselskabet' kan du tage historien med på farten – og bruge køre- eller gåturen til at blive klogere på Hedeselskabets historie. En historie, der går tilbage til 1866, hvor en gruppe fremsynede mænd organiserede og samlede de kræfter, der allerede arbejdede mod det samme mål, nemlig etablering af kunstige enge, opdyrkning og tilplantning på heden – og stiftede Hedeselskabet.

### AFSNIT 1: Kongenshus Mindepark

I 1942 blev 'Kongenshus Mindepark for Hedens Opdyrkere' stiftet. 200 ha hede blev fredet, og planlægningen gik i gang. Den 10. juni 1953 blev mindeparken indviet af Kong Frederik IX og Dronning Ingrid. Hedeselskabets skovrider gennem mere end 40 år, Christian Als tager os rundt i den smukke hedepark.

### AFSNIT 2: Historiske spor i Hedeselskabets museum

Ved du, hvad en kat er, når det handler om tørv, og vidste du, at Hedeselskabet har produceret badeolie til de fine damer? Hvis ikke, så tag en (lyd)tur med rundt i Hedeselskabets museum sammen med Christian Als, skovrider og i dag konsulent for Hedeselskabet.

### AFSNIT 3: Hedeselskabet og plantagerne

På Hjortsballehøje syd for Herning står Dalgas og skuer ud over landskabet. Det eneste han ser, er kirketårne så langt øjet rækker. Her må plantes, tænker den visionære mand. Og plantet blev der. Hør to skovnørder, forretningsudvikler Rasmus Willumsen og skovrider Christian Als fortælle historien om, hvordan plantning blev en stor sag tilbage i midt-slutningen af 1800-tallet.



Find **podcasten** på Spotify, i din podcast-app eller på iTunes. Søg på 'Hedeselskabet'. Eller på [hedeselskabet.dk](http://hedeselskabet.dk) – søg på podcast

#### Det danske Hedeselskab

Klostermarken 12  
8800 Viborg  
Tlf. 87 28 11 33  
[hedeselskabet@hedeselskabet.dk](mailto:hedeselskabet@hedeselskabet.dk)  
[hedeselskabet.dk](http://hedeselskabet.dk)

CVR-nr. 42344613  
Stiftet den 28. marts 1866  
Hjemsted: Viborg

#### Foto

HedeDanmark, Best Production,  
Martin Strunge, Peter Clausen, Odense Letbane  
og Per Morten Abrahamsen.

#### Formålsparagraf

Hedeselskabet sikrer, at forretningen arbejder på et højt, etisk, fagligt og lønsomt niveau med naturværdier og naturressourcer, både i og uden for Danmark.

Hedeselskabet arbejder desuden aktivt med at forbedre bo- og levevilkårene primært i land-områderne og med at udnytte naturressourcer til gavn for samfundet gennem forskning, udvikling og formidling inden for natur, miljø og energi.

Hedeselskabet kan opføre, erhverve, etablere samt drive faste ejendomme eller virksomheder inden for Hedeselskabets formål, idet Hedeselskabets virksomheder drives i selskabsform med begrænset ansvar.





HEDESELSKABET

Grøn innovation siden 1866