

ÅRSRAPPORT

2014



HEJLSØ

Grøn innovation siden 1866



Protektor for Hedeselskabet

Hendes Majestæt
Dronning Margrethe II

INDHOLDSFORTEGNELSE

4	Hedeselskabet	35	Samfundsansvar
6	Forretningen	38	God selskabsledelse
9	Foreningen	39	Risikostyring
10	Støtte til udviklingsprojekter	40	Innovation
12	Forord	42	Bestyrelse og direktion
14	Den strategiske retning	44	Repræsentantskab
17	Ledelsesberetning	45	Ledelsespåtegning
22	Hoved og nøgletal	48	Den uafhængige revisors erklæringer
23	Finansiell beretning	49	Resultatopgørelse
26	Grøn service og handel	50	Balance
29	Rådgivning	52	Egenkapitalopgørelse
30	Energianlæg	53	Pengestrømsopgørelse
33	Skovejerskab	54	Noter
34	Forventninger	70	Juridisk organisationsdiagram

Formålsparagraf

Hedeselskabet sikrer, at forretningen arbejder på et højt, etisk, fagligt og lønsomt niveau med naturværdier og naturressourcer, både i og uden for Danmark.

Hedeselskabet arbejder desuden aktivt med at forbedre bo- og levevilkårene primært i landområderne og med at udnytte

naturressourcer til gavn for samfundet gennem forskning, udvikling og formidling inden for natur, miljø og energi.

Hedeselskabet kan opføre, erhverve, etablere samt drive faste ejendomme eller virksomheder inden for Hedeselskabets formål, idet Hedeselskabets virksomheder drives i selskabsform med begrænset ansvar.

HEDESELSKABET

Hedeselskabets historiske rødder strækker sig tilbage til 1866, hvor en gruppe fremsynede mænd med Enrico Mylius Dalgas i spidsen tog et initiativ, der skulle få væsentlig betydning for det danske samfund og landskab. Med stiftelsen af Hedeselskabet blev grundstenen lagt til udviklingen af de danske heder, som blev omdannet til frugtbar landbrugsjord eller tilplantet.

I dag er Hedeselskabet en forening med status som erhvervsdrivende fond, der ejer og driver en række datterselskaber. Kunden er omdrejningspunktet for vores forretning, der arbejder som kundens innovative samarbejdspartner.

Ud over helt eller delvist at eje en række datterselskaber er Hedeselskabet en forening med medlemmer, hvilket er grundlaget for vores styringsform. Det er via foreningen, at en del af overskuddet fra datterselskaberne uddeles til projekter, som ligger inden for Hedeselskabets formålsparagraf.

Moderne og nyskabende

Hedeselskabet hviler på et fundament af en stærk tradition, og vi er stolte af vores fortid, men vi er mere end arven fra Enrico Mylius Dalgas. Hedeselskabet er en moderne koncern med hovedfokus inden for natur, miljø og energi.

Det er et privilegium og en forpligtelse at være en forening med status som erhvervsdrivende fond. Det betyder, at Hedeselskabet har mulighed for at tænke langsigtet og foretage investeringer i innovative løsninger. Vi skal tage vare på privilegiet ved at passe på forretningen. Overskuddet fra vores forretning sikrer, at vi fortsat kan investere i fremtiden, hvilket er grundlaget for, at Hedeselskabet også eksisterer de næste mange år.

Gennem foreningen samler og deler vi viden og faglighed, der gør, at vi til stadighed kan tiltrække engagerede medarbejdere, som hver dag arbejder for at give kunderne god kvalitet og service.

1866

Stiftelsesår

Hedeselskabet blev stiftet i 1866 og kan i 2016 fejre sit 150 års jubilæum.

500.000

Timer

Orbicon har i 2014 rådgivet kunder i mere end 500.000 timer.

2.452

Medlemmer

Ved udgangen af 2014 havde Hedeselskabet 2.452 medlemmer.

1.944

Ansatte

I 2014 havde Hedeselskabets datter- og associerede selskaber 1.944 ansatte.

16 %

International omsætning

I alt 16 % af Hedeselskabets samlede omsætning stammer fra internationale aktiviteter.

10.000

Projekter

Hedeselskabets datter- og associerede selskaber igangsatte mere end 10.000 projekter i 2014.

150.000

Hektar skov

HedeDanmark forvalter, udvikler og vedligeholder mere end 150.000 hektar skov. Hedeselskabet er desuden en betydende skovejer med 11.813 hektar.

FORRETNINGEN

Hedeselskabets datterselskaber eksisterer i markedet på konkurrencemæssige vilkår på linje med andre selskaber. Kunden er den vigtigste interessent. Vores succes tager udgangspunkt i kundens tilfredshed og loyalitet.

Hedeselskabet står for god kvalitet og service. Vi har fokus på innovation og digitalisering, og vi ønsker at levere produkter og ydelser, der giver værdi for vores kunder. Dette suppleres af en historie og erfaring, som rækker næsten 150 år tilbage i tiden. Vi har siden 1866 arbejdet for at udvikle og levere løsninger til kunderne.

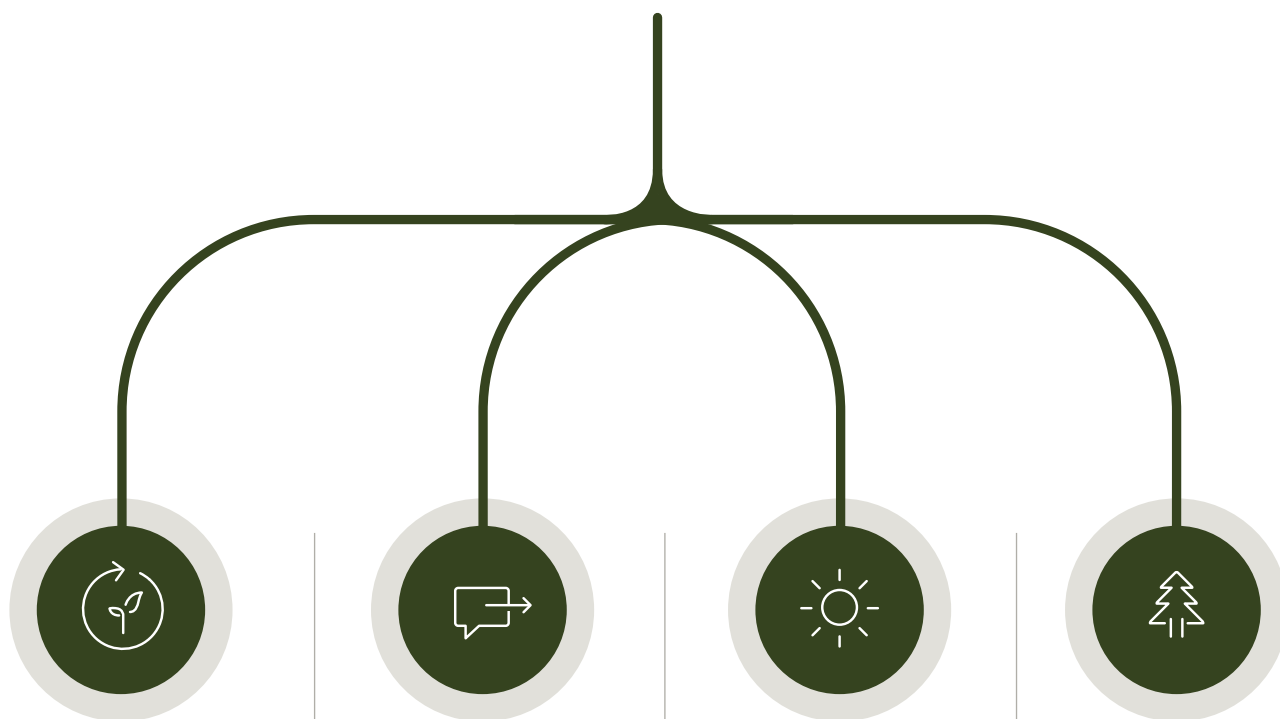
Vi løser hovedsageligt opgaver for virksomheder, større privatkunder, staten, kommuner og regioner. Vores opgaver er blandt andet inden for serviceydelser, handel, rådgivning samt byggeri og drift af energianlæg. Hedeselskabet omfatter i dag mere end 30 juridiske enheder i 12 lande.

Forretningen står stærkt og robust på Hedeselskabets fundament. Det giver mulighed for at foretage langsigtede investeringer inden for områder, hvor vi ser et udviklingspotentiale – til gavn for kunderne, Hedeselskabet og samfundet.

Forretningen er en del af foreningens historie, kultur og formål. Forretningen skal tjene penge for at sikre det økonomiske fundament og for at udvikle ydelser til kunderne. En del af overskuddet fra forretningen tilføres foreningen med henblik på at uddele midler til større og mindre projekter til gavn for natur, miljø og energi.

I dag er Hedeselskabets kommercielle aktiviteter delt i fire segmenter: Grøn service og handel, Rådgivning, Energianlæg og Skovejerskab.

HEDESELSKABET

GRØN SERVICE
OG HANDEL

Omfatter HedeDanmark a/s og tilknyttede selskaber, som leverer serviceydelser og handelsvarer til skoven, det åbne land, have- og parkanlæg og de åbne rum i byerne. Området er opdelt i fire aktiviteter:

- Outdoor Facility Services
- Entreprise
- Skovdrift
- Handel og plantning



HedeDanmark

RÅDGIVNING

Omfatter Orbicon A/S og tilknyttede selskaber, som leverer rådgivningsydelser inden for miljø, natur, forsyning, anlæg, informatik og byggeri. Området er opdelt i fire aktiviteter:

- Miljø
- Kommunalteknik
- Byggeri
- Informatik



ORBICON

ENERGIANLÆG

Omfatter Hedeselskabet Sp. z o.o. og Xergi A/S samt tilknyttede selskaber, som henholdsvis drifter gasindvindingsanlæg og leverer design-, byggeri- og driftsydelser i forbindelse med biogasanlæg.

- Biogasteknologi og anlæg
- Gasindvinding



HEDESELSKABET
Sp. z o.o.

SKOVEJERSKAB

Omfatter Hedeselskabets egne skovejendomme samt helt eller delvist ejede plantageselskaber. Hedeselskabet er en betydende skovejær med arealer i Danmark, Baltikum og Frankrig.



HEDESELSKABET
Skovejerskab



MINIVÅDOMRÅDER – SMÅ ENHEDER MED STOR EFFEKT

Gennem de seneste år har Hede-
selskabet både støttet og udviklet
minivådområder som et af virkemid-
lerne til efterlevelse af vandplaner-
nes mål for at mindske kvælstof-
udledning og tilbageholde fosfor.
Minivådområder renser drænvandet
fra markerne og bidrager til mindre
forurening af vandmiljøet. Målinger
viser, at minivådområder er effektive
redskaber, der ikke optager meget
plads. Miljøminister Kirsten Brosbøl
(S) var i 2014 i Nordjylland for at se
konceptet på nærmeste hold.



FORENINGEN

Bag Hedeselskabet står medlemmerne. Som medlem har man mulighed for at få indflydelse på Hedeselskabets udvikling ved at stille op til repræsentantskabet. Repræsentantskabet er Hedeselskabets øverste myndighed, og hovedparten af de 60 pladser er direkte valgt af medlemmerne. Repræsentantskabet vælger bestyrelsen, der sammen med Hedeselskabets direktion fastsætter udviklingen af koncernen.

Medlemmerne kan få unikke naturoplevelser og ny viden på medlemsarrangementer. De kan desuden dele deres interesse for natur, miljø og energi med andre, der har samme interesseområder. I Hedeselskabets tidsskrift Vækst formidles viden om grøn innovation, naturpleje, miljø og energi mellem praktikere og eksperter til alle, der har en bred faglig interesse inden for området.

Hedeselskabet bygger på demokrati og mangfoldighed, hvilket der fortsat vil være fokus på i fremtiden. Hedeselskabet ønsker at styrke foreningsånden og hverve flere medlemmer. Vi betragter foreningen som samlingspunkt for alle, der har en interesse i at tage andel i udviklingen af det samfund, vi er en del af. Det gør Hedeselskabet blandt andet ved at uddele midler til projekter med samfundsnyttig værdi.

“

I Hedeselskabets tidsskrift Vækst formidler vi viden om grøn innovation, naturpleje, miljø og energi mellem praktikere og eksperter til alle, der har en bred faglig interesse inden for området.”

STØTTE TIL UDVIKLINGS- PROJEKTER

Hedeselskabet har en tradition for at støtte og gennemføre relevante udviklingsprojekter, som ligger inden for formålsparagraffen. Uddelingerne går både til større udviklingsprojekter og mindre konkrete initiativer – alle inden for natur, miljø og energi.

EKSEMPLER PÅ PROJEKTER SOM HEDESELSKABET HAR GODKENDT AT UDDELE MIDLER TIL I 2014:

-
- Minivådområder – små enheder med stor effekt

 - Medlemmernes projekter

 - Bekæmpelse af svampen *Neonectria*

 - Firmaskov til forbedring af klimaet

 - Beregningsforudsætninger i forbindelse med fremtidens vandløb



MEDLEMMERNES PROJEKTER

I 2014 fik medlemmerne mulighed for at anbefale spændende, lokale projekter, som kunne støttes med midler fra Hedeselskabet. Det har i årets løb affødt mange forskellige og interessante forslag, hvoraf fem er udvalgt. Hedeselskabet uddelte midler til at skabe et kreativt område ved Nyker Kirke på Bornholm og til at etablere et opholdsrum med informationer om læhegn og kalkbrydning nær Thyholm. Desuden skal der bygges en hyggeplads ved Lynggårds Plantage nær Tarm i Vestjylland. I Lemvig bliver et nyt torv indrettet midt i byen, og i det midtjyske har Sorring Most fået støtte til at videreudvikle sit arbejde med at omdanne de lokales nedfaldsæbler til most.



BEKÆMPELSE AF SVAMPEN NEONECTRIA

Svampearten *Neonectria* angriber ædelgrantræer, og smitten kommer i mange tilfælde fra ældre træer inden for ædelgranslægten, som er centrale skovtræarter i Danmark. Hedeselskabet er gået ind i kampen mod den aggressive svamp ved at støtte et projekt, som skal fremme bekæmpelse af *Neonectria*. Træer som inficeres af svampen kan ikke kureres, og derfor kan skovejere være nødt til at fælde dem. I 2013 skønnes svampen at have kostet de danske juletræsdyrkere op mod 50 mio. kr.



FIRMASKOV TIL FORBEDRING AF KLIMAET

”Rejsningsplan for Firmaskoven” er titlen på et nyt, tværfagligt pilotprojekt, som Hedeselskabet har støttet i 2014, og som navnet antyder, er skovrejsning omdrejningspunktet. Skove kan nemlig betragtes som naturens egne CO₂-opsamlere. Gennem deres mangeårige vækst bidrager de til at balancere den stigende udledning af menneskeskabt CO₂, og dermed udgør skovrejsning en jordnær og håndgribelig mulighed for virksomheder i arbejdet med at leve op til deres samfundsmæssige ansvar.



BEREGNINGS- FORUDSÆTNINGER I FORBINDELSE MED FREMTIDENS VANDLØB

De danske kommuner skal forvalte en fornuftig balance mellem aflednings- og miljøinteresser ved at fastlægge dimensioner og vedligeholdelsespraksis i vandløb. En forudsætning for dette arbejde er, at der er enighed om og tillid til de hydrauliske principper og beregningsværktøjer, der anvendes. Hedeselskabet har i 2014 uddelt midler til et projekt, som skal skabe en fælles forståelse for beregningsforudsætningerne for dimensionering og vedligeholdelse af vandløb fremover.

FORORD

I 2014 blev fokus på kunderne skærpet yderligere i Hedeselskabets datterselskaber. Det har i årets løb skabt en række nye interessante opgaver og projekter, som har været en del af grundlaget for Hedeselskabets resultat før skat på 60,2 mio. kr. i 2014. Et resultat, som er opnået på baggrund af en omsætning, der er på niveau med 2013. Et udpluk af de nye projekter er fremhævet i årsrapporten.

Den positive udvikling i Hedeselskabets cash flow fra driften er fortsat i 2014 og er yderligere forbedret. Det betyder blandt andet, at det har været muligt at nedbringe vores kortfristede rentebærende gæld. Ligeledes er vores samlede internationale aktiviteter forøget i forhold til 2013. Det gælder både resultat og omsætning. I 2014 udgør de internationale aktiviteter nu 16 % af den samlede omsætning.

Ud over den positive udvikling i Hedeselskabets samlede resultat har enkelte forretningsområder i 2014 påvirket resultatet negativt. Det er særligt nyanlægsforretningen placeret i vores datterselskab HedeDanmark samt gasindvindingsaktiviteterne i Polen, der har været udfordret i det forgangne år.

Mange af de markeder, som Hedeselskabet agerer på, er kendetegnet ved hård priskonkurrence fra såvel nationale som internationale aktører. For at sikre udviklingen af vores forretninger, har vi derfor haft fokus på at forbedre konkurrenceevnen og optimere lønsomheden.

I de kommende år skal Hedeselskabets datterselskaber differentiere sig yderligere gennem blandt andet en digital udvikling og ved at være mere innovative i


opgaveløsningen. Det skal fortsat være attraktivt at være kunde hos Hedeselskabets datterselskaber, og derfor udvikles der løbende nye produkter og ydelser i forretningen.

Foreningen vil fortsat uddele midler til relevante formål – både til større projekter og mindre, lokale initiativer. For at kunne realisere det mål skal vi have en succesfuld forretning, der leverer et godt resultat.

De stærke kompetencer i Hedeselskabets datterselskaber er dem, der skal sikre, at kunderne opfatter os som en troværdig og professionel samarbejdspartner, og derfor vil vi over de kommende år styrke kompetencerne yderligere.

Hvor kunderne og medarbejderne er forretningens største aktiver, er medlemmerne foreningens største aktiv, og den primære opgave i de kommende år er at øge kendskabet til Hedeselskabet for at tiltrække endnu flere medlemmer. Konkurrencen om opmærksomhed er stor, og derfor vil vi i endnu højere grad benytte vores historie og kompetencer inden for natur, miljø og energi til at samle flere omkring Hedeselskabets vision og formål.

Vi er stolte af at fortælle om året, der er gået. Hedeselskabet kommer godt ud af 2014. Vi ser nu frem mod et spændende 2015 med et højt aktivitetsniveau, hvor den gode og positive udvikling af Hedeselskabet fortsætter.


Lars Johansson
Koncernchef



INFRASTRUKTUR- PROJEKT I GRØNLAND

Med Orbicon Grønland som bygherrerådgiver skal havnekapaciteten i Nuuk udvides med det formål at fremtidssikre handlen af godsmængder til såvel hovedstadsregionen omkring Nuuk som til resten af Grønland. Udvidelsen skal gøre det muligt for fragtskibe at anløbe havnen med større godsmængder. Anlægsprojektet regnes for at være blandt de største infrastrukturprojekter i Grønlands historie med en samlet projektsum omkring en halv mia. kr. Den nye havn ventes at være klar medio 2016.

DEN STRATEGISKE RETNING

En kundefokuseret forretning

Den strategiske retning for Hedeselskabets kommercielle aktiviteter fokuserer på at styrke forretningen i forhold til kundernes behov og fremtidens udfordringer inden for vores arbejdsområder. Hedeselskabets primære marked vil fortsat være Danmark, men der vil ligeledes være internationale forretningsaktiviteter primært i Nordeuropa og Baltikum.

Over de kommende år skal Hedeselskabet vækste – både organisk og via opkøb. Væksten skal være lønsom og kontrolleret, hvor vi øger markedsandele, omsætning, indtjening samt overskudsgrad.

Den målsætning betyder, at salgs- og performancekulturen i koncernen skal styrkes. Midlet er øget fokus på at styrke relationen til nuværende kunder og forbedre vores leverancer. Desuden vil der være fokus på at opnå forbedringer inden for eksisterende kompetenceområder. Hedeselskabet skal således være en endnu stærkere samarbejdspartner, konkurrencedygtig og innovativ – en attraktiv leverandør af værdiskabende kvalitetsprodukter og ydelser til kunderne.

Hedeselskabets omkostningsmodel tager udgangspunkt i at øge konkurrencekraften, hvilket blandt andet skal ske gennem outsourcing og partnerskabsmodeller herunder entrepriseløsninger og produktion uden for Danmark. Det betyder, at der kan bydes for at vinde og fortsat leveres de forventede resultater. Samtidig skal kunder i Hedeselskabets datterselskaber til stadighed opleve en professionel salgs- og leveranceproces.

Hedeselskabet vil i de kommende år gennemgå en digital udvikling for at øge værdiskabelsen hos kunden. Processen skal gøre Hedeselskabet til en mere effektiv samarbejdspartner, der øger sin konkurrenceevne og effektiviserer opgaveløsningen via systemer, som integreres med kunden og kundens it-system. Vi skal blandt andet differentiere os ved at være de digitalt innovative, og vi skal udnytte fordelene til at forbedre den personlige kundekontakt, den gode kvalitet og det høje serviceniveau. Det skal være attraktivt og nemt at samarbejde med Hedeselskabets datterselskaber.

Solid koncern med en stærk kultur

Hedeselskabet skal fortsat være en finansielt robust koncern, så vores kunder, samarbejdspartnere og medarbejdere kan have tillid til, at vi også eksisterer i

“

Over de kommende år skal Hedeselskabet vækste – både organisk og via opkøb. Væksten skal være lønsom og kontrolleret, hvor vi øger markedsandele, omsætning, indtjening samt overskudsgrad.”

fremtiden. Det vil vi understøtte ved at nedbringe den kortfristede rentebærende gæld og i højere grad selv finansiere opkøb og investeringer. At Hedeselskabet i dag har et solidt økonomisk fundament skyldes blandt andet langsigtede investeringer i skove og plantager, og vi vil også i fremtiden være en betydende skovejer.

Hedeselskabet har en stærk kultur med en bred faglighed og kompetente medarbejdere, og den position skal vedligeholdes og styrkes. Vi skal også i fremtiden være en attraktiv arbejdsplads, som tiltrækker engagerede medarbejdere, drevet af stor faglighed og en innovativ tilgang samt af en salgs- og performancekultur med fokus på kunden.

En medlemsfokuseret forening

Den strategiske retning for Hedeselskabets virke som forening har fokus på en tættere dialog med vores medlemmer.

Det betyder blandt andet, at vi skal arbejde såvel strategisk som operationelt med at forbedre kommunikationen til og med vores medlemmer. Samtidig skal vi øge fokus på både branding og aktiviteter, som fremhæver fordelene ved at være medlem. På den

måde vil vi sikre en løbende stigning i antallet af medlemmer. Det vil gøre foreningen mere robust og sikre det bedst mulige fundament til en fortsat realisering af Hedeselskabets formål.

En væsentlig aktivitet for Hedeselskabets virke som forening er at uddele midler til projekter inden for vores formålsparagraf. Uddelingerne skal sikre, at der skabes værdi for medlemmer og omverdenen. Derfor arbejdes der løbende med at udvælge de bedste projekter, som med hjælp fra Hedeselskabet kan realiseres.

Aktiviteter og dialog

Der lægges yderligere vægt på en aktiv og proaktiv kommunikation til og med Hedeselskabets medlemmer – herunder en væsentlig indsats på de sociale medier. Derved skabes større synlighed omkring Hedeselskabets virke, der tiltrækkes nye medlemmer og dialogen med medlemmerne styrkes.

I forlængelse af den øgede aktivitet rettet mod medlemmerne vil der blive udviklet workshops og seminarer, som vil åbne for en vidensudveksling mellem medlemmer og Hedeselskabet.





LEDELSSES-
BERETNING

—

2014

LEDELSESBERETNING

HEDESELSKABET

I dag er Hedeselskabet en forening med status som erhvervsdrivende fond, som ejer og driver en række datterselskaber. Hedeselskabets resultat er opnået gennem koncernens samlede aktiviteter inden for områderne natur, miljø og energi fordelt på Grøn service og handel, Rådgivning, Energianlæg samt Skovejerskab.

FORRETNINGEN I 2014

I 2014 har Hedeselskabet forbedret sit resultat i forhold til 2013, og en række af koncernens datterselskaber har opnået et historisk godt driftsresultat. Resultatfremgangen er opnået på markeder med hård priskonkurrence, hvoraf flere markeder oplevede nulvækst i året, der er gået. Med fokus på at levere kvalitetsydelse og et højt serviceniveau til kunderne har Hedeselskabets datterselskaber styrket deres markedsposition samtidig med, at lønsomheden er forbedret.

GRØN SERVICE OG HANDEL



Hedeselskabets Grøn service og handel varetages af HedeDanmark a/s.

HedeDanmark har i 2014 optimeret processerne i forretningsenhederne og udviklet digitale løsninger, der sammen med højt kundefokus har forbedret den samlede ydelse til kunden. Det har været medvirkende til, at kerneforretningerne i HedeDanmark har leveret et bedre resultat i forhold til 2013. Skovdrift og Outdoor Facility Service har i særlig grad udviklet sig positivt i året, der er gået.

Inden for skovdriften nyder den primære kundegruppe, skovejerne, fortsat godt af at indgå længerevarende, strategiske samarbejdsaftaler med HedeDanmark. Det digitale tilbud til skovejerne er desuden forbedret med lanceringen af en skovportal, som samler alle relevante data og giver kunden et overblik over sin skovejendom. Desuden har skovdriften været igennem et år med højt aktivitetsniveau som følge af stormfaldet i slutningen af 2013.

Markedet for Outdoor Facility Service udfordres af hård priskonkurrence på offentlige udbud. Gennem differentierede tilbud til kunderne og en løbende optimering af forretningen har HedeDanmark formået at vinde flere kommunale kontrakter. Også internationalt har Outdoor Facility Service-aktiviteterne forbedret resultatet. I Sverige er såvel driftsindtjeningen som resultatet forbedret, ligesom aktiviteterne i Abu Dhabi fremviser stærkt forbedret driftsøkonomi og overskud for første gang siden 2009. Resultatforbedringen i Abu Dhabi er opnået gennem en målrettet indsats på pleje- og vedligeholdelsesområdet. Resultatet er samtidig positivt påvirket af indbetalinger fra tidligere afskrevne debitorer. Der vil fortsat være fokus på Outdoor Facility Service-området i Abu Dhabi.

Hvor hovedparten af HedeDanmarks aktiviteter har udviklet sig positivt i 2014, har entreprisforretningens Nyanlæg været udfordret på to store projekter og udskydelse af opgaver. En ny ledelse, organisatoriske tilpasninger, forretningsmæssige justeringer og en positiv resultatudvikling i årets sidste måneder har dog været medvirkende til en mere positiv udvikling på området.

RÅDGIVNING



Hedeselskabets rådgivning inden for miljø, kommunalteknik, byggeri og informatik varetages af Orbicon A/S.

Orbicon har ligeledes forbedret resultatet for 2014 i forhold til 2013. Resultatforbedringen er opnået gennem en række organisatoriske justeringer og et øget fokus på udvikling af områder, hvor Orbicon har særlige styrkepositioner i forhold til kunderne og markedet.

Det er særligt aktiviteterne inden for byggeri, der fremviser en positiv udvikling i lønsomheden. Byggebranchen i Danmark er dog fortsat presset af den generelle økonomiske krise i Vesteuropa, og det lægger en dæmper på den organiske vækst.

Alligevel har Orbicons byggerirådgivning udviklet sig positivt i 2014, hvilket blandt andet kan henføres til øget fokus på projektledelse. Her giver en ny organisering og fuld implementering af en mere effektiv projektmodel kunden flere udviklingsmuligheder og øget service. Dette har medført en mere sikker projektafvikling med færre projekttab. Den pressede byggebranche er primært præget af lav aktivitet i det private byggeområde. I Orbicon er det således primært inden for offentlige byggerier og offentligt finansierede renoveringsopgaver, at der er fremgang i aktivitetsniveauet.

På kommunalteknikområdet er der i årets løb opnået en øget omsætning på infrastrukturydelser. Den positive fremgang er primært drevet af, at organisationen på området er fleksibel, og den kan tilpasse sig kundens behov på såvel store som små opgaver. Et øget fokus på klimatilpasningsaktiviteter i både det åbne land og i byerne gennem de seneste år har ligeledes været positivt for kommunalteknik i 2014. På klimatilpasningsområdet kombinerer Orbicon forsyningsteknik med kompetencer fra naturområdet, hvilket giver kunden en unik opgaveløsning, hvor vandet behandles som et samlet kredsløb. Desuden har Orbicon i 2014 inddraget kunder og andre væsentlige interessenter i at identificere udenlandske klimaløsninger, som kan overføres og implementeres i Danmark.

Miljørådgivning har været igennem et år med generel positiv udvikling og vækst på området. Der har især været fremgang inden for miljøvurderinger ved opstilling af vindmøllefarme til havs og på land.

ENERGIANLÆG



Hedeselskabets Energianlæg varetages af selskaberne Xergi A/S for projektering af biogasanlæg og Hedeselskabet Sp. z o.o. for gasindvinding af lossepladser i Polen.

Forholdene for etablering af yderligere biogasanlæg i Danmark er blevet forbedret som følge af energiforliget fra 2012. Virkningerne af forliget er for alvor slået igennem på det nationale biogasmarked i 2014, hvilket blandt andet har fået energiselskabet NGF Nature Energy til at igangsætte nye, danske biogasprojekter. I kraft af førende teknologi og stærke referencer har Xergi i den forbindelse vundet tre større udbud fra energiselskabet og de tilknyttede landsmandsgrupper.

De primære markeder for biogasanlægsforretningen i Frankrig og Storbritannien vokser fortsat, og Xergi har fastholdt sin førende position på disse markeder i 2014. Med opførelse af blandt andet Frankrigs største biogasanlæg har selskabet opnået sit højeste aktivitetsniveau nogensinde.

Såvel danske som internationale kunder vil drage fordel af, at der på området er implementeret en ny projektmodel samt en ny database til håndtering af projektdata for biogasanlæg. Disse initiativer har medført øget produktivitet, automatisering og lavere designomkostninger, hvilket giver kunderne både bedre service og konkurrencedygtige priser.

Hvor biogasanlægsforretningen kan fremvise en positiv resultatudvikling i 2014 er de polske gasindvindingsaktiviteter negativt påvirket af faldende priser på vedvarende energi i Polen. Uroen i markedet skyldes primært, at det i 2014 ikke er lykkedes den polske regering at nå til enighed om indførelse af en ny energilov. Der er en forventning om, at den

polske regering vedtager ny energilov i 2015, som kan stabilisere markedet.

Herudover har Hedeselskabet Sp. z o.o. været påvirket af midlertidige produktionsnedgange i gasindvindingen. Det skyldes især naturlige og fysiske forhold på lossepladsen i Lubna ved Warszawa, hvor lossepladsen har sat sig i forskellig temp og øget skade på indvindingsanlægget. Desuden er området fortsat præget af meget lave priser på klimakreditter, hvilket er en konsekvens af manglende international tilslutning til en fortsættelse af FN's Kyoto-aftale.

SKOVEJERSKAB



Hedeselskabets Skovejerskab drives gennem egne skovejendomme samt helt eller delvist ejede plantageselskaber.

Ligesom skovdriften i HedeDanmark har aktivitetsniveauet i Hedeselskabets Skovejerskab været påvirket af den storm, som ramte Danmark i slutningen af 2013 og medførte et stormfald svarende til cirka ét års hugst. Den ekstra mængde træ havde dog ikke en indflydelse på markedet, og Hedeselskabets skovejendomme har i 2014 har været begunstiget af stabile priser på tømmer. Der har desuden været god afsætning på biomasse i form af flis. Dette marked forventes at være i fortsat volumenmæssig stigning, idet der bygges nye flisværker.

Ud over de stabile priser på træprodukter har frasalg af tre mindre skovarealer i Danmark, som Hedeselskabet ejede gennem Skov-Sam, bidraget positivt til resultatudviklingen i 2014. Der er desuden købt arealer i Letland og Frankrig, således at Hedeselskabets relative skovareal er steget.

FORENINGEN I 2014

Foreningen og dens medlemmer er en væsentlig del af Hedeselskabet, og det er afgørende for Hedeselskabets virke som forening, at medlemsskaren til stadighed er stærk og mangfoldig. For at sikre dette er der i 2014 lagt yderligere vægt på at synliggøre foreningens aktiviteter for derigennem at øge kendskabet til Hedeselskabet. Denne indsats vil der fortsat blive arbejdet med i 2015.

Det øgede fokus på foreningen har skabt et stærkt fundament for både eksisterende og kommende medlemmer. Det skal udnyttes til en forbedring af kommunikationen mellem medlemmer og Hedeselskabet herunder blandt andet et særligt fokus på digital dialog.

Det er forventningen, at den øgede dialog med medlemmerne og større synlighed i den kommende periode vil medføre en kontinuerlig stigning i medlemstallet, således foreningen styrkes. Foreningen vil fortsat bidrage med støtte til projekter, som ligger inden for Hedeselskabets formålsparagraf.

Den eksisterende medlemsskare tæller pr. 31. december 2014 2.452 medlemmer, hvilket er på niveau med 2013.

Begivenheder efter regnskabsårets udløb

Der er ikke efter statusdagen indtruffet afgørende hændelser, der har betydning for vurderingen af årsrapporten.



ET GRØNT TAG TIL NOVO NORDISK

Udeområderne omkring Novo Nordisks hovedkvarter i Bagsværd er i løbet af 2014 omdannet til en naturpark på cirka 31.000 m². HedeDanmarks nyanlægsforretning har varetaget fagentreprise på parken, mens designet er udfærdiget af landskabsarkitekterne SLA. Over halvdelen af naturparken fungerer som ét stort grønt tag oven på en parkeringskælder. Ud over etablering af det grønne tag har HedeDanmark blandt andet udført blandet klimasikring og plantning af træer, stauder og græsser omkring det nye hovedsæde. I december modtog Novo Nordisk Naturpark den prestigefyldte Scandinavian Green Roof Award 2014.

KONCERNENS HOVED- OG NØGLETAL

Hovedtal	2014 millioner kroner	2013 millioner kroner	2012 millioner kroner	2011 millioner kroner	2010 millioner kroner
Nettoomsætning	2.088,5	2.101,5	2.062,9	1.710,7	1.681,1
- heraf international omsætning	16 %	14 %	16 %	19 %	16 %
Resultat af primær drift (EBIT)	48,0	21,7	43,3	47,9	41,6³
Engangsomkostninger	-	-	-	-	-42,4
Resultat af kapitalandele efter skat	12,4	3,4	-4,8	-8,1	-10,0
Finansielle poster	-0,2 ¹	-23,7 ²	-6,4	-5,8	-16,6 ⁴
Resultat før skat (EBT)	60,2	1,3	32,1	34,0	-27,4
Årets skat	-13,6	-2,7	-11,2	-9,8	3,0
Minoritetsinteressernes andel	-0,4	-0,9	-0,8	-0,6	-0,3
Årets resultat	46,1	-2,2	20,1	23,6	-24,7
Anlægsaktiver	977,3	1.006,0	1.082,6	937,7	929,0
Omsætningsaktiver	713,7	680,2	686,3	525,4	518,3
Aktiver i alt	1.691,0	1.686,2	1.768,9	1.463,1	1.447,3
Grundkapital	50,0	50,0	50,0	50,0	50,0
Egenkapital	833,4	793,4	797,4	776,1	765,5
Minoritetsinteressernes andel	18,6	18,4	18,3	19,1	19,0
Hensatte forpligtelser	29,6	20,4	8,1	5,6	9,8
Langfristede gældsforpligtelser	192,7	204,6	215,4	206,2	207,0
Kortfristede gældsforpligtelser	616,7	649,4	729,7	456,1	446,0
Passiver i alt	1.691,0	1.686,2	1.768,9	1.463,1	1.447,3
Pengestrøm fra drift	93,4	78,1	42,5	48,6	88,6
Pengestrøm til investering, netto	-17,4	-0,2	-211,4	-73,6	-57,5
- heraf investering i materielle anlægsaktiver, netto	-20,4	-6,5	-76,9	-25,8	-31,5
Pengestrøm til finansiering	-14,5	-9,9	-9,3	-4,7	-2,2
Årets pengestrøm	61,5	68,1	-178,2	-29,7	28,9
Nøgletal (definition - se anvendt regnskabspraksis)					
Før skat margin (EBT-margin)	2,9	0,1	1,6	2,0	-1,6
Afkastningsgrad	3,6	2,0	3,0	3,7	4,9
Soliditetsgrad	49,3	47,1	45,1	53,0	52,9
Egenkapitalforrentning	5,7	-0,3	2,6	3,1	-3,2
Egenkapitalens udvikling					
Egenkapital primo	793,4	797,4	776,1	765,5	785,7
Overført af årets resultat	44,7	-3,9	15,0	21,6	-25,7
Kursreguleringer vedr. udenlandske virksomheder	-7,2	-1,4	7,3	-7,8	3,1
Årets opskrivninger af ejendomme	-	-1,2	-	-	1,7
Årets værdireguleringer i associerede virksomheder	-	-	-0,4	-	1,3
Øvrige reguleringer	2,5	2,5	-0,6	-3,2	-0,6
Egenkapital ultimo	833,4	793,4	797,4	776,1	765,5
Ansatte					
Gennemsnitligt antal ansatte	1.375	1.401	1.472	1.052	1.099

1 Indeholder tilbageført nedskrivning af finansielle aktiver på 4,1 mio. kr.

2 Indeholder nedskrivning af finansielle aktiver på 16,7 mio. kr.

3 Resultat af primær drift er ekskl. engangsomkostninger på 42,4 mio. kr., heraf er 30 mio. kr. vedr. Orbicon (22 mio. kr. er ekstraordinær nedskrivning på goodwill og 8 mio. kr. er omstrukturingsomkostninger) og 12,4 mio. kr. vedr. en tabt erstatningssag.

4 Indeholder betalte procesrenter ved tabt erstatningssag på 8,4 mio. kr.

FINANSIEL BERETNING

Nettoomsætning i mio. kr.

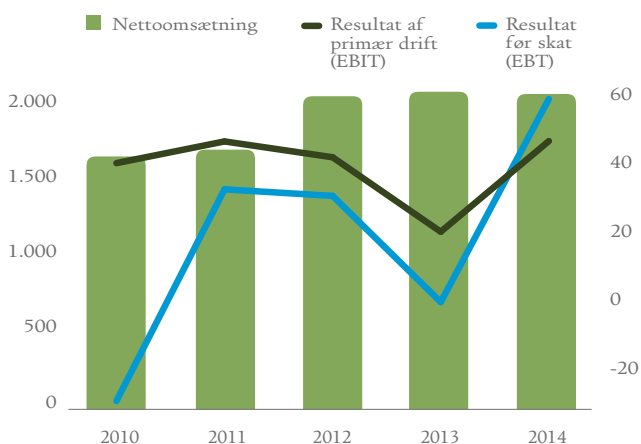
2.088,5 ▼ (-1 %)

Resultat før skat i mio. kr.

60,2 ▲ (4.365 %)

HEDESELSKABET, KONCERN	2014	2013
Nettoomsætning i mio. kr.	2.088,5	2.101,5
- heraf international omsætning	16 %	14 %
Resultat af primær drift (EBIT) i mio. kr.	48,0	21,7
Resultat før skat (EBT) i mio. kr.	60,2	1,3
Årets resultat i mio. kr.	46,1	-2,2
Egenkapital i mio. kr.	833,4	793,4
Soliditetsgrad i %	49,3	47,1
Antal medarbejdere	1.375	1.401

UDVIKLING I NETTOOMSÆTNING, RESULTAT AF PRIMÆR DRIFT (EBIT) OG RESULTAT FØR SKAT (EBT), mio. kr.



Resultat for 2014

Koncernen realiserede i 2014 en omsætning på niveau med 2013.

Nettoomsætningen er ikke påvirket af ejerandelen i Xergi A/S, idet Xergi A/S er indregnet som associeret virksomhed i overensstemmelse med anvendt regnskabspraksis.

Andelen af koncernens omsætning uden for Danmark udgør 16 % i 2014 mod 14 % i 2013.

I løbet af 2014 har koncernen øget driftsindtjeningen, hvilket blandt andet skyldes en række fokuserede tiltag.

I resultatet fra associerede virksomheder indgår blandt andet resultatandele af ejerandelene i Xergi A/S, Emirates Landscape L.L.C. samt Skov-Sam koncernerne.

Nettofinansieringsomkostningerne er lavere end sidste år, hvilket skyldes:

- lavere træk på koncernens kreditfaciliteter
- det lavere renteniveau på koncernens rentebærende gæld
- tilbageført nedskrivning af finansielle aktiver.

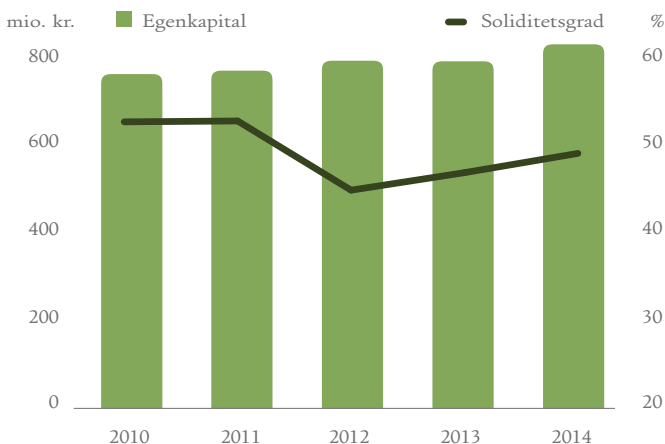
Koncernens resultat før skat udgør 60 mio. kr., hvilket er tilfredsstillende.

Resultatet af den primære drift udgør 48 mio. kr. mod forventet 40 mio. kr.



Den nettorentebærende gæld er i 2014 faldet med 76 mio. kr. og udgør ved udgangen af året 350 mio. kr.”

UDVIKLING I EGENKAPITAL OG SOLIDITETSGRAD



Aktiver

Balancesummen i 2014 er på niveau med 2013. Årets nettoinvesteringer er lavere end afskrivningerne, hvilket blandt andet skal ses i lyset af en planlagt outsourcing af skovmaskiner.

Arbejdet med nedbringelse af arbejdskapitalen er fortsat i løbet af 2014. Et arbejde, der også i det kommende år, vil være et fokusområde.

Høj aktivitet vedrørende vintertjenester kort tid før årsskiftet 2014/15 har krævet øget pengebinding i igangværende arbejder og tilgodehavender.

Koncernen er fortsat en betydende skovejer og ejer skov i Danmark, Frankrig og Baltikum. Der benyttes fortsat en forsigtig tilgang til værdiansættelsen af skove.

Egenkapital

Egenkapitalen udgør 833 mio. kr. ved udgangen af 2014. Den er positivt påvirket med 45 mio.kr. som følge af resultatet.

I løbet af 2014 er der foretaget uddelinger på 1,4 mio. kr.:

- Minivådområder: 525.000 kr.
- Bekæmpelse af svampen *Neonectria*: 200.000 kr.
- Firmaskov til forbedring af klimaet: 200.000 kr.
- Beregningsforudsætninger i forbindelse med fremtidens vandløb: 450.000 kr.

Ved udgangen af 2014 udgør soliditeten 49,3 % mod 47,1 % i 2013. Stigningen kan henføres til det lavere niveau for nettoinvesteringer, resultatet samt udviklingen i koncernens rentebærende gæld.

Gældsforpligtigelser

Den nettorentebærende gæld er i 2014 faldet med 76 mio. kr. og udgør ved udgangen af året 350 mio. kr. Finansieringsstrukturen er i overvejende grad baseret på kreditter med en løbetid på mere end 1 år. 55 % af den rentebærende gæld er således langfristet, og 47 % forfalder senere end 5 år fra statusdagen. De fastforrentede lån udgør 5 % af de samlede lån ved udgangen af 2014.

I løbet af 2015 vil der blive implementeret tiltag, som har til formål at lade de fastforrentede lån udgøre en større andel af de samlede lån.

Pengestrømsopgørelse

Årets pengestrømme er påvirket af fokuset på nedbringelse af arbejdskapitalen samt af den forbedrede driftsindtjening.

Som omtalt ovenfor har høj aktivitet vedrørende vintertjenester kort før årsskiftet krævet øget pengebinding i igangværende arbejder og tilgodehavender.



GRØN SERVICE OG HANDEL

HEDEDANMARK A/S

PRIMÆRE SELSKABER INDEN FOR
GRØN SERVICE OG HANDEL:



(100 %)

- Skælskør Anlægsgartnere A/S (100 %)
- Väla Mark & Trädgård AB (100 %)
- HD Fest Forest Holding SIA (100 %)
- Heidegesellschaft G.m.b.H (100 %)
- Silva Estate A/S (100 %)
- Emirates Landscape L.L.C. (49 %)*

* Indgår kun i posterne "Resultat før skat (EBT) i mio. kr." og "Årets resultat i mio. kr."

Nettoomsætning i mio. kr.

1.625,7 ▼ (-3 %)

Resultat før skat i mio. kr.

53,8 ▲ (309 %)

GRØN SERVICE OG HANDEL, HEDEDANMARK

	2014	2013
Nettoomsætning i mio. kr.	1.625,7	1.670,9
- heraf international omsætning	19 %	16 %
Resultat af primær drift (EBIT) i mio. kr.	49,3	33,1
Resultat før skat (EBT) i mio. kr.	53,8	13,1
Årets resultat i mio. kr.	40,3	9,2
Egenkapital i mio. kr.	247,5	220,4
Soliditetsgrad i %	32,2	29,2
Antal medarbejdere	825	895

HedeDanmark leverer serviceydelser og handelsvarer med fokus på skoven, det åbne land, have- og parkanlæg samt de åbne rum i byerne. Selskabet er opdelt i fire primære aktiviteter:

Outdoor Facility Service

Drift og vedligeholdelse af parker, veje og grønne områder samt vintertjeneste.

Entreprise

Etablering af grønne anlæg, naturpleje og -genopretning samt håndtering og miljøvenlig genanvendelse af organisk affald.

Skov

Forvaltning, udvikling, drift og vedligeholdelse af skov.

Handel og plantning

Produktion og handel med planter til blandt andet skove og læhegn, udstyr til skovbrug samt handel med skovejendomme.



HEDEDANMARK GØR FLERE KOMMUNER GRØNNERE



Gennem 2014 har HedeDanmark udvidet sit samarbejde med flere danske kommuner om Outdoor Facility Services. Blandt andet skal selskabet i fremtiden løse de samlede opgaver inden for vintertjeneste samt drift og vedligeholdelse af grønne områder i Odsherred Kommune.

I Greve Kommune er der indgået en femårig kontrakt om vedligeholdelse af udearealer på kommunens ejendomme. Opgaverne spænder lige fra vedligehold af idrætsbaner og eftersyn af legepladser til pasning af indendørsplanter og særlig strandrensning.

Egedal Kommune har overdraget en del af drift og udvikling af de grønne områder til HedeDanmark. Projektet er møntet på, at kommunen og HedeDanmark skal dele viden om de mest driftseffektive løsninger, og at borgerne gennem årlige brugerundersøgelser får indflydelse på, hvordan kvalitets- og serviceniveauet kan blive bedre på udvalgte områder.

Endelig er HedeDanmark rykket ind i Esbjerg, hvor der fremover skal løftes drift- og plejeopgaver i en række parker og grønne områder i byens centrum.

ORBICON BIDRAGER TIL HOVEDSTADENS FØRSTE KLIMATILPASSEDE BYRUM



Grønne gadehjørner, frodige forhaver og vildtvoksende pladser. Det er en del af oplevelsen, når man besøger Tåsinge Plads i København, som Orbicon har været med til at omdanne til hovedstadens første klimatilpassede byrum.

Større klimaændringer, flere kraftige regnbyger og skybrud medfører blandt andet, at kloakker og kældre oversvømmes. Tåsinge Plads er en del af Københavns Kommunes plan om at sikre byen mod de kraftige regnskyl ved at skabe

grønne løsninger i gadeplan. Løsninger der skaber frodige, smukke byrum til beboerne i området og samtidig effektivt leder vand fra skybrud væk fra kvarteret.

På Tåsinge Plads er mere end 1.000 m² asfalt omdannet til en grøn oase, så pladsen fremover kan håndtere de stigende regnmængder i gadeplan og samtidig give Skt. Kjelds Kvarter på Østerbro et vartegn.

RÅDGIVNING ORBICON A/S

PRIMÆRE SELSKABER INDEN FOR RÅDGIVNING:



(100 %)

- Orbicon Grønland A/S (100 %)
- Orbicon Informatik A/S (100 %)
- Pluss Leadership A/S (35 %)*

* Indgår kun i posterne "Resultat før skat (EBT) i mio. kr." og "Årets resultat i mio. kr."

Nettoomsætning i mio. kr.

455,8

▲ (9 %)

Resultat før skat i mio. kr.

18,1

▲ (490 %)

RÅDGIVNING, ORBICON	2014	2013
Nettoomsætning i mio. kr.	455,8	416,7
- heraf international omsætning	5 %	3 %
Resultat af primær drift (EBIT) i mio. kr.	18,0	3,5
Resultat før skat (EBT) i mio. kr.	18,1	3,1
Årets resultat i mio. kr.	12,5	0,9
Egenkapital i mio. kr.	50,8	42,9
Soliditetsgrad i %	27,3	22,2
Antal medarbejdere	492	465

Orbicon leverer råd-
givningsydelser inden
for miljø, byggeri,
forsyning, klima og
bæredygtighed.
Selskabet er opdelt i
fire primære aktiviteter:

Byggeri

Rådgivning inden for blandt andet nybyggeri og renovering samt bygherrerådgivning.

Miljø

Rådgivning inden for blandt andet jordforurening, miljøplanlægning, arbejdsmiljø, natur- og vandmiljø.

Kommunalteknik

Rådgivning inden for blandt andet natur, forsyning, infrastruktur og klimatilpasning.

Informatik

Rådgivning, udvikling og salg af softwareydelser.

ENERGIANLÆG

PRIMÆRE SELSKABER INDEN FOR ENERGIANLÆG:

Xergi A/S	(50 %)
Hedeselskabet Sp. z o.o.	(100 %)

Nettoomsætning i mio. kr.

321,8 ▲ (46 %)

Resultat før skat i mio. kr.

11,9 ▲ (438 %)



Nettoomsætning i mio. kr. (Xergi, 100 %)

310,7 ▲ (52 %)

Resultat før skat i mio. kr. (Xergi, 100 %)

15,7 ▲ (283 %)

ENERGIANLÆG, Xergi (100 %)	2014	2013
Nettoomsætning i mio. kr.	310,7	204,3
- heraf international omsætning	51 %	88 %
Resultat af primær drift (EBIT) i mio. kr.	15,3	3,9
Resultat før skat (EBT) i mio. kr.	15,7	4,1
Årets resultat i mio. kr.	12,6	1,4
Egenkapital i mio. kr.	47,9	35,3
Soliditetsgrad i %	21,9	31,7
Antal medarbejdere	74	64

Forretningsområdet leverer design-, byggeri- og driftsydelser inden for energianlæg. Området er opdelt i to primære aktiviteter:

Biogasteknologi og anlæg (Xergi)

Teknologiudvikling, design, installation samt drift og vedligeholdelse af nøglefærdige biogasanlæg.

Gasindvinding (Hedeselskabet Sp. z o.o.)

Drift af vedvarende energianlæg i Polen, der indvinder gas fra lossepladser, som udnyttes til produktion af strøm og varme samt salg af klimakreditter.

HEDESELSKABET Sp. z o.o.

Nettoomsætning i mio. kr. (Hedeselskabet Sp. z o.o.)

11,1 ▼ (-30 %)

Resultat før skat i mio. kr. (Hedeselskabet Sp. z o.o.)

-3,8 ▼ (-101 %)

ENERGIANLÆG, Hedeselskabet Sp. z o.o.	2014	2013
Nettoomsætning i mio. kr.	11,1	15,8
- heraf international omsætning	100 %	100 %
Resultat af primær drift (EBIT) i mio. kr.	-3,5	-1,5
Resultat før skat (EBT) i mio. kr.	-3,8	-1,9
Årets resultat i mio. kr.	-3,0	-1,5
Egenkapital i mio. kr.	45,8	51,3
Soliditetsgrad i %	70,2	71,1
Antal medarbejdere	18	19



XERGI BYGGER FRANKRIGS STØRSTE BIOGASANLÆG

Xergi blev valgt som leverandør af Frankrigs hidtil største biogasanlæg baseret på restprodukter fra landbrug og fødevarerindustri. Anlægget skal leveres til biogasselskabet Méthalandes i byen Hagetmau syd for Bordeaux. Den samlede investering i biogasanlægget bliver 23 mio. euro, og det kommer årligt til at behandle i alt 153.000 tons biomasse. Biogassen herfra vil blive brugt til at producere 37,8 mio. kWh el svarende til elforbruget i 9.000 husstande. Byggeriet blev indledt i første kvartal 2014, og anlægget ventes sat i drift i 2015.

STORMEN BODIL PÅVIRKEDE SKOVENE

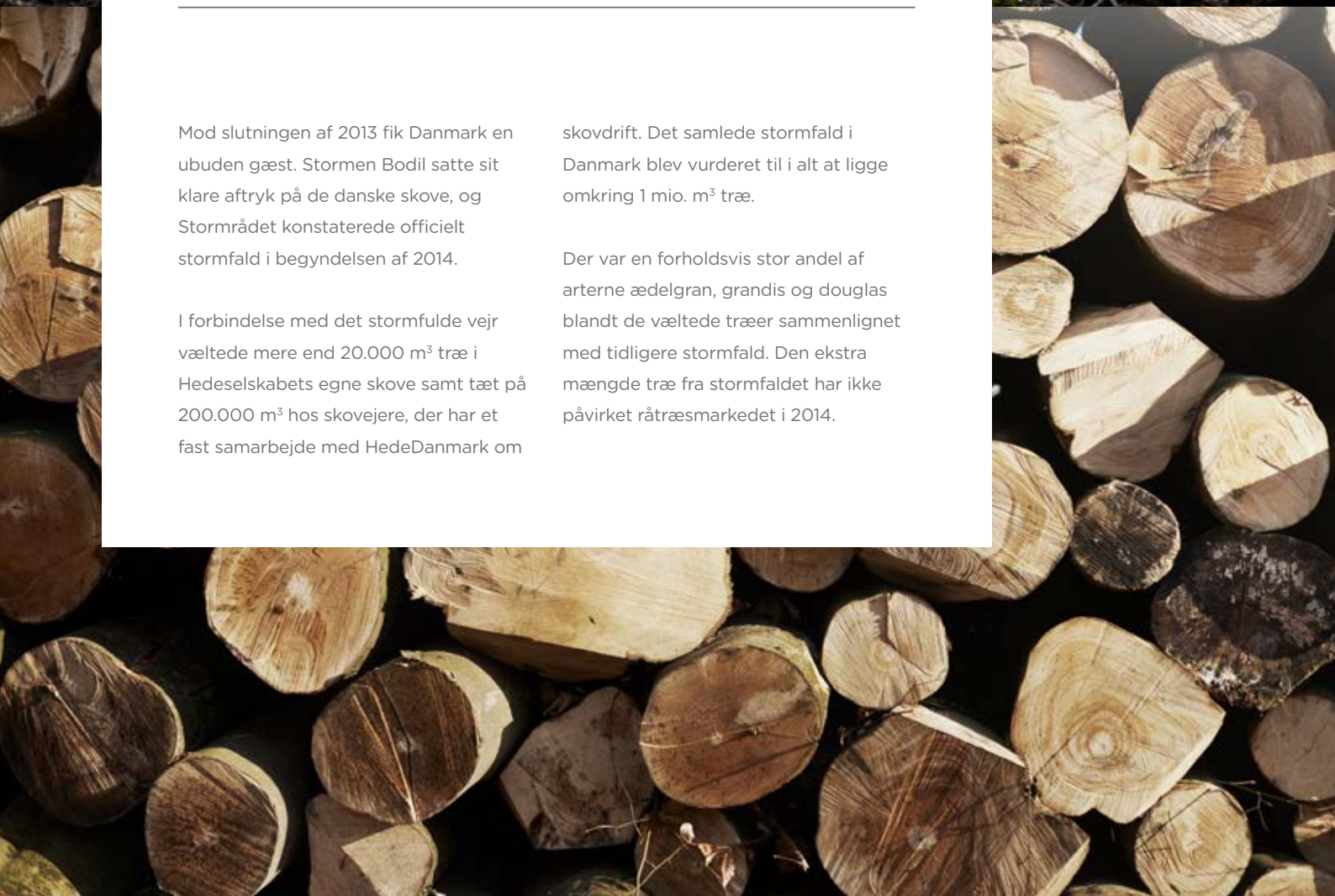


Mod slutningen af 2013 fik Danmark en ubuden gæst. Stormen Bodil satte sit klare aftryk på de danske skove, og Stormrådet konstaterede officielt stormfald i begyndelsen af 2014.

I forbindelse med det stormfulde vejr væltede mere end 20.000 m³ træ i Hedeselskabets egne skove samt tæt på 200.000 m³ hos skovejere, der har et fast samarbejde med HedeDanmark om

skovdrift. Det samlede stormfald i Danmark blev vurderet til i alt at ligge omkring 1 mio. m³ træ.

Der var en forholdsvis stor andel af arterne ædelgran, grandis og douglas blandt de væltede træer sammenlignet med tidligere stormfald. Den ekstra mængde træ fra stormfaldet har ikke påvirket råtræsmarkedet i 2014.



SKOVEJERSKAB

PRIMÆRE SELSKABER INDEN FOR SKOVEJERSKAB:



HEDESELSKABET
Skovejerskab

• Egne Skove	(100 %)
• DDH Forests A/S	(100 %)
• Plantningsselskabet Steen Blicher A/S	(74 %)
• Skovselskabet Skov-Sam Holding ApS	(50 %)*
• Skovselskabet Skov-Sam II ApS	(15 %)*
• A/S Jysk Landvinding	(100 %)
• JSCJS Rindibel	(29 %)*
• Øvrige plantageselskaber	(0,1 % - 34 %)*

* Indgår kun i posterne "Resultat før skat (EBT) i mio. kr." og "Årets resultat i mio. kr."

Nettoomsætning i mio. kr.

18,5

▲ (15 %)

Resultat før skat i mio. kr.

12,3

▼ (-15 %)

Forretningsområdet omfatter Hedeselskabets aktiviteter som skov-ejer. Koncernens forholdsmæssige ejerandele er 11.813 ha i Danmark, Baltikum og Frankrig ved udgangen af 2014. Området omfatter desuden skovningsaktiviteter i Hviderusland.

SKOVEJERSKAB	2014	2013
Nettoomsætning i mio. kr.	18,5	16,0
- heraf international omsætning	8 %	12 %
Resultat af primær drift (EBIT) i mio. kr.	5,3	8,4
Resultat før skat (EBT) i mio. kr.	12,3	14,4
Årets resultat i mio. kr.	10,1	11,9
Minoritetsandele	-0,4	-0,9

FORVENTNINGER

Hedeselskabet har en målsætning om kontrolleret, lønsom vækst i 2015 med fokus på såvel omsætning som indtjening. Derfor er det væsentligt, at forretningen fortsat udvikler ydelser, god kvalitet og service til kunderne. Mulighederne for strategiske opkøb både nationalt og internationalt vil fortsat blive sonderet.

For forretningsområderne Grøn service og handel ved HedeDanmark samt Hedeselskabets Skovejerskab ventes et resultat for 2015 på niveau med 2014. På rådgivningsområdet forventer Orbicon en samlet aktivitetsfremgang i Danmark og internationalt samtidig med, at lønsomheden i forretningen opretholdes.

På energiområdet forventer Xergi en fortsat udbygning af biogasaktiviteterne på det danske, britiske og franske marked samt eventuel etablering på et eller flere nye oversøiske markeder. I Polen ventes de vanskelige markedsvilkår for afgangning af lossepladser fortsat at spille ind. Samlet set forventes et øget aktivitetsomfang på energianlægsområdet i 2015 sammenlignet med 2014.

Hedeselskabet forventer et resultat før skat for 2015 i niveauet 60 mio. kr.

I 2015 forventes byggeprocessen af en ny kontorbygning placeret i Høje Taastrup påbegyndt. Bygningen vil fungere som lokation for en del af forretningsaktivi-

teterne på Sjælland (primært i Orbicon). Desuden påbegyndes i 2015 en proces med det formål at implementere et nyt koncernfælles ressourceplanlægningssystem (Enterprise Resource Planning).

I 2015 vil der være fokus på at forbedre dialogen med medlemmerne og derved øge medlemstallet. I den forbindelse er det afgørende at tiltrække medlemmer, som tager aktivt del i foreningen. Det vil sige praktikere, eksperter og studerende med en bred interesse for natur, miljø og energi.

SAMFUNDSANSVAR

Ansvarlighed og bæredygtighed er en naturlig del af Hedeselskabets forretning. Hedeselskabet arbejder hver dag på et højt fagligt, etisk og lønsomt niveau med naturværdier og naturressourcer – både i og uden for Danmark.

Hedeselskabets tilgang til samfundsansvar, eller CSR (Corporate Social Responsibility), tager derfor udgangspunkt i forretningsområderne og er baseret på en ambition om at udnytte kernekompetencer i koncernen til at fremme en bæredygtig udvikling af samfundet.

Hedeselskabet ønsker ligeledes at fremstå som en troværdig og ansvarsbevidst koncern over for såvel medarbejdere som samarbejdspartnere. Hedeselskabet vil til enhver tid overholde gældende love, regler, konventioner og relevante anbefalinger fra internationale organisationer. Hedeselskabet forventer, at samtlige datterselskaber og medarbejdere medvirker til at efterleve koncernens forretningsprincipper gennem ansvarlig adfærd og handlinger.

CSR-POLITIK

Hedeselskabets arbejde med samfundsansvar er bygget op omkring FN Global Compact's principper, der er delt op i fire hovedområder:

- Miljø
- Arbejdstagerrettigheder

- Menneskerettigheder
- Antikorruption

Hedeselskabets CSR-politik er senest opdateret i slutningen af 2014 i forbindelse med udviklingen af den strategiske retning for Hedeselskabet. Den overordnede og vedtagne politik er:

Miljø

Respekt for naturværdier og naturressourcer er grundelementerne i Hedeselskabets værdigrundlag og formålsparagraf. Denne respekt skal alle medarbejdere arbejde med såvel i interne arbejdsprocesser som eksternt i kunderelationer.

Arbejdstagerrettigheder

Medarbejderne skal have frihed til at organisere sig og ret til kollektive forhandlinger i overensstemmelse med gældende love. Kompetencer er til enhver tid den afgørende parameter for ansættelse og forfremmelser. Hedeselskabet går ikke på kompromis med arbejdsmiljøet for at løse en arbejdsopgave, og gældende regler for arbejdsmiljø herunder forebyggelse og rapportering af arbejdsulykker overholdes til enhver tid. Der accepteres ikke diskrimination af nogen art.

SAMFUNDSANSVAR

Menneskerettigheder

Hedeselskabet ønsker at efterleve internationalt vedtagne konventioner for menneskerettigheder som FN's Menneskerettighedserklæring og ILO-konventioner.

Antikorruption

Hedeselskabet har nultolerance over for bestikkelse, facilitation payment (betalinger der har til formål at sikre eller fremskynde en handling, som betaleren lovmæssigt eller på anden måde er berettiget til), returkommission og karteldannelse.

Der har ikke været sager om korruption i 2014. Forventningen til 2015 er en fortsættelse af arbejdet med synliggørelse over for ledergrupper og medarbejdere samt bredere implementering af en politik med holdningerne til området.

CSR I HEDESELSKABET

I Hedeselskabet er CSR et begreb, der afspejles i hverdagen. Både gennem de forretningsmæssige aktiviteter i koncernen, men også gennem arbejdet gennem Hedeselskabets status som erhvervsdrivende fond. Udvalgte eksempler og cases kan findes andre steder i årsrapporten.

De vedtagne CSR-politikker bliver løbende implementeret og anvendt i Hedeselskabet og Hedeselskabets datterselskaber. Der sker kontinuerlig opfølgning på og eventuel tilpasning af politikkerne.

Miljø og klima

Hedeselskabets Egne Skove i Danmark er PEFC-skovcertificeret. Ved certificeringen forpligter Hedeselskabet sig til at drive skovene efter de kriterier og retningslinjer, der gælder for bæredygtig skovdrift ud fra økonomiske, økologiske og sociale forhold.

Hedeselskabet arbejder desuden løbende på at reducere miljø- og klimabelastningen i forbindelse

med udførelsen af sine aktiviteter. I årets løb har arbejdet blandt andet omfattet reduktion af kørselsbehov ved optimeret kørselstilrettelæggelse samt reduktion af energiforbruget i virksomhedens lokaler.

I årets løb har datterselskabet HedeDanmark arbejdet med og påbegyndt implementering af politik for ansvarlig leverandørstyring på udvalgte forretningsområder. Tilgangen til arbejdet er med udgangspunkt i væsentlighed og risiko.

Hedeselskabet hjælper ligeledes kunder og leverandører til at opfylde deres ansvar for naturen og miljøet på en skånsom og respektfuld måde, herunder:

- Plantnings- og skovforvaltningsarbejde som bidrager til grundvandssikring og binding af belastende atmosfærisk CO₂ i plantemateriale.
- Bæredygtighed og energioptimering indarbejdes i rådgivningsydelse.
- Udarbejdelse, implementering og udførelse af klimatilpasningsstrategier der sikrer en langsigtet indsats for at afbøde effekterne fra klimaforandringer.
- Udvikling af minivådområder som renser drænvandet fra markerne og bidrager til mindre forurening af vandmiljøet.
- Produkter med en gødningsmæssig værdi nyttiggøres som organisk affald til jordbrugsformål ud fra en recirkuleringstankegang.
- Hedeselskabets forretningsenheder bidrager til at erstatte fossile brændstoffer – blandt andet som Danmarks største leverandør af træflis til bioenergi, ved at afgasse lossepladser i Polen og ved at bygge biogasanlæg, som anvender forskellige affalds- og restprodukter til produktion af el og varme.

Arbejdet med at reducere miljø- og klimabelastningen vil fortsætte yderligere i 2015. Målsætningen er, at betydningen og omfanget af reduktionerne i miljø- og klimabelastningerne, som allerede er opnået, øges yderligere.

Medarbejdere

Hedeselskabets datterselskaber har udarbejdet medarbejderpolitikker og codes of conduct, der favner trivsel, fravær, arbejdsmiljøcertificering og arbejdstagerrettigheder. Der sker løbende opfølgning på og tilpasning af politikkerne med udgangspunkt i koncernens overordnede politikker.

I dele af Hedeselskabet uddannes der elever og indgås samarbejde med virksomhedspraktikanter inden for virksomhedernes faglige og administrative områder. Der er ikke fastlagt måltal for antallet af elever og praktikanter. Der arbejdes løbende med at tilrettelægge udførelse af arbejdsopgaverne, således at der tages mest muligt hensyn til de ansatte; herunder også ansatte, som ikke er fuldt arbejdsdygtige – permanent eller midlertidigt.

Tilrettelæggelsen af arbejdsopgaverne sker endvidere med en løbende målsætning om, at sygefravær og fravær som følge af arbejdsulykker minimeres.

Menneskerettigheder

Med respekt for at koncernen har aktiviteter i mange lande med forskellige kulturer og arbejdsforhold, er de internationalt anerkendte menneskerettigheder integreret i forretningens medarbejderpolitikker. Disse politikker dækker arbejdsmiljø, trivsel og mangfoldighed, hvilket understøtter retten til ikke-diskrimination og retten til et sundt og ikke skadeligt arbejdsliv. Den påbegyndte implementering af ansvarlig leverandørstyring, vil, når den er implementeret, bidrage positivt til dette. Der vil i 2015 ske yderligere opfølgning på og tilpasning af politikkerne med udgangspunkt i koncernens overordnede politikker.

MANGFOLDIGHED I LEDELSEN

Hedeselskabets bestyrelse har vedtaget et måltal på 17% for andelen af det underrepræsenterede køn i bestyrelsen i 2017. De 17% måles på antal uafhængige bestyrelsesmedlemmer. Målet er ikke opfyldt i 2014.

Det igangsatte arbejde for at sikre opfyldelse af målet forløber planmæssigt og vil fortsætte i 2015.

Det er koncernens politik, at bestyrelserne i datterselskaberne i væsentligt grad besættes internt af overordnede ledere ansat i koncernen. I betydende datterselskaber suppleres bestyrelserne med eksterne medlemmer, som ikke i øvrigt er ansat eller har tilhørsforhold til koncernen. Ved udgangen af 2014 udgør det underpræsenterede køn målt på det samlede antal bestyrelsesposter i koncernens danske datterselskaber 3 %, mens andelen målt på eksterne bestyrelsesmedlemmer udgør 9 %. I 2015 vil måltal for det underpræsenterede køn målt på det samlede antal bestyrelsesposter i koncernens danske datterselskaber fastlægges, ligesom arbejdet med at sikre mere ligelig kønsmæssig fordeling og dermed opfyldelse af målet fortsætte.

Hedeselskabet arbejder ud fra en politik, hvor medarbejdere såvel som jobsøgere oplever, at de har de samme muligheder for at gøre karriere i Hedeselskabet uanset køn. Kompetencerne er til enhver tid den afgørende parameter i ansættelser og ved forfremmelser.

Ved udgangen af 2014 udgør det underpræsenterede køn 12% af koncerns øverste ledelse inklusiv øverste forretnings- og funktionsansvarlige.

I årets løb er der ved medarbejdersamtaler samt ved ansættelser og forfremmelser sikret, at politikkerne er efterlevet, og at ingen er fravalgt på baggrund af deres køn. Det underrepræsenterede køn internt i Hedeselskabet opfordres ligeledes at søge lederstillinger, såfremt kompetencer matcher stillingerne. Herunder informeres der om, hvordan det via eksempelvis efteruddannelser er muligt at opnå eventuelle manglende kvalifikationer. Forventningen til 2015 er en fortsættelse af politikken samt øget opfølgning på, at kompetencerne er den afgørende parameter i ansættelser og ved forfremmelser.

GOD SELSKABSLEDELSE

Hedeselskabet forholder sig løbende til anbefalingerne om god selskabsledelse. Den samlede ledelse lægger vægt på, at der udøves god selskabsledelse med henblik på langsigtet værdiskabelse og rettidig udveksling af information mellem de styrende organer i koncernen. Hedeselskabets øverste myndighed er repræsentantskabet, som vælges af medlemmerne samt udpeges af henholdsvis repræsentantskabet og erhvervsorganisationen Landbrug & Fødevarer. Repræsentantskabet modtager information om Hedeselskabets aktiviteter og udvikling gennem årsmøde, informationsmøder, årsrapporten og via informationsmateriale fra ledelsen. Repræsentantskabet vælger seks repræsentanter til Hedeselskabets bestyrelse.

Bestyrelsen udgør den overordnede ledelse af selskabet. Bestyrelsen konstituerer sig årligt med valg af formand og næstformand. Opgavefordelingen sker i henhold til bestyrelsens forretningsorden. Bestyrelsens arbejde er blandt andet struktureret efter et årshjul, som skematiserer de emner, som bestyrelsen behandler i løbet af året.

Direktionen udgør den daglige ledelse af selskabet. Direktionen rapporterer løbende til bestyrelsen om koncernens økonomiske stilling gennem månedsrapporter og direktionsberetninger. Endvidere rapporteres budgetter, prognoser, strategiplaner og årsrapporter til bestyrelsen.

I Hedeselskabet er der nedsat et medlemsudvalg, som blandt andet har til formål at afgive indstilling til bestyrelsen om potentielle projekter og aktiviteter, der kan støttes i overensstemmelse med selskabets formålsparagraf. Udvalget består af formand og næstformand fra repræsentantskabet samt et bestyrelsesmedlem.

RISIKOSTYRING

RISICI

Valutarisici

De internationale aktiviteter i Hedeselskabet medfører valutarisici for koncernen. Det er koncernens politik at nedbringe valutarisici. Dette gøres ved, at de enkelte opgaver og markeder vurderes med henblik på eventuel kurssikring. På baggrund af løbende opgørelser af valutaeksponeringen i de væsentligste valutaer oprettes der normalt valutakreditter gennem kreditinstitutter. Endvidere anvendes terminskontrakter til sikring af valutaeksponeringen. Investeringer i kort- og langfristede tilgodehavender i tilknyttede udenlandske virksomheder kurssikres normalt ikke. Dog har HedeDanmark optaget et lån i US dollar til sikring af mellemværende med det associerede selskab Emirates Landscape L.L.C. i Forenede Arabiske Emirater.

Renterisici

Rentebærende gæld og rentebærende aktiver i selskabet udgjorde ved udgangen af 2014 en nettogæld på 350 mio. kr. For at minimere både rentekostningen og -risici er der med selskabets kreditinstitutter indgået cash pool- og rentenettingsaftaler omfattende mellemværender i koncernens hovedvalutaer, som primært består af danske kroner og euro.

Hedeselskabet har finansieret om- og til- bygning i 2008 ved Klostermarken 10-12 i Viborg via et 30-årigt realkreditlån. Selskabet har valgt en fast rente i den første 10-årige periode svarende til løbetiden i lejeaftalen med Bygningsstyrelsen vedrørende Retten i Viborg. Denne sikring er i regnskabet karakteriseret som et afledt finansielt instrument. Herudover har selskabet ikke øvrige afledte finansielle instrumenter.

Kreditrisici

En væsentlig del af selskabets kunder består af offentlige kunder, hvor eksponeringen for finansielle tab er minimal. Selskabets tilgodehavender fra salg til øvrige kunder er udsat for sædvanlig kreditrisiko. Der foretages derfor kreditvurdering af kunderne inden en opgave påbegyndes. I det omfang det er hensigtsmæssigt, afdækkes tilgodehavender fra salg gennem bank- og forsikringsgarantier samt rembursere.

Likviditets- og lånerisici

Det er selskabets politik at have den fornødne likviditet til rådighed. Selskabets stabile og gode soliditet medfører en høj kreditværdighed, der kommer til udtryk i hensigtsmæssige kreditfaciliteter og lånetilsagn på både kort og lang sigt samt den ønskede fleksibilitet med hensyn til forfalds- og genforhandlingstidspunkter.

Markedsrisici

Beslutninger og forskydelser i gennemførelsen af politiske tiltag på såvel globalt, nationalt og lokalt plan vil påvirke aktivitets- og indtjeningsniveauet. Vejr- og klimatiske forhold vil naturligt påvirke aktivitets- og indtjeningsniveauet. Hedeselskabet reducerer de risici, der er forbundet hermed, ved at tilpasse og fordele aktiviteterne i overensstemmelse med påvirkningerne.

Krav fra kunder og samarbejdspartnere er risici, som selskabet søger at begrænse gennem professionelle ansvarsforsikringer og stillede entreprisegarantier.

INNOVATION

Hedeselskabet arbejder kontinuerligt på at udvikle nye og bedre løsninger, som løser vores kunders udfordringer og behov. Derved sikres Hedeselskabets strategiske og innovative udvikling – både nationalt og internationalt.

Det er afgørende, at innovationen fortsat udvikles, selvom dagligdagens primære fokus er på servicering af kunder og resultatopnåelse. Derved skal Hedeselskabet også i fremtiden være en lønsom koncern, attraktiv partner og leverandør, med nyskabende produkter og ydelser til konkurrencedygtige priser.

Der er stor fokus på forretningsudvikling og innovation i datterselskaberne gennem samarbejdsprojekter med kunderne.

Derudover foregår der innovation i Dalgas Strategi og Innovation, som blev etableret i 2007 med henblik på at sikre den langsigtede udvikling og innovation i Hedeselskabet og understøtte udviklingen i datterselskaberne. Dalgas Strategi og Innovation finansierer udvalgte innovationsprojekter med en større grad af risiko og usikkerhed. Fokus er på innovationsprojekter, der løser kunders kendte og ukendte behov, samt hjælpe forretningsenhederne med at differentiere sig i markedet.

“

Hedeselskabet arbejder kontinuerligt på at udvikle nye og bedre løsninger, som løser vores kunders udfordringer og behov.”



EN MERE DIGITAL HVERDAG

Hedeselskabets forretninger udvikler løbende digitale løsninger, som kan integreres hos kunder og partnere for dermed at styrke kunderelationerne og sikre effektive processer. I de senere år har HedeDanmark blandt andet udviklet programmet "HD Flis", som effektiviserer logistikken forbundet med flisleverancer, og "Skovportalen", der samler data og giver kunden et overblik over sin skovejendom. I 2014 er dette strategiske arbejde fortsat med fuld implementering af det digitale produkt "Vinterman", som automatiserer og dokumenterer en række funktioner i forbindelse med vintertjeneste.

BESTYRELSE OG DIREKTION



Bestyrelsens og direktionens poster
i selskaber med væsentlig bestyrelsesaktivitet.

BESTYRELSE

Frants Børnstorff-Gyldensteen

Formand for Det danske Hedeselskab siden 2007 og medlem af bestyrelsen siden 1995.

Særlige kompetencer inden for kommunalpolitik, landbrug, skovbrug, virksomhedsledelse og forretningsudvikling.

Formand for:

- Dalgasgroup A/S

Bestyrelsesmedlem i:

- Xergi A/S
- Legater administreret af Hedeselskabet
- Skovselskabet Skov-Sam Holding ApS og dets datterselskaber
- Skovselskabet Skov-Sam II ApS og dets datterselskaber
- Fonden af 28. maj 1948
- DAN-Engineering A/S og dets datterselskaber

Peter Høstgaard-Jensen

Næstformand for Det danske Hedeselskab siden 2007 og medlem af bestyrelsen siden 2006. Særlige kompetencer inden for energi- og forsyningsområdet og forretningsudvikling.

Formand for:

- Greentech Energy Systems A/S
- Aalborg Energie Teknik A/S
- Enviscan A/S
- Borean Innovation A/S

Næstformand for:

- Dalgasgroup A/S

Bestyrelsesmedlem i:

- Xergi A/S
- Nordenergie A/S
- Nordenergie Renewables A/S
- Aalborg Engineering A/S og Aalborg Engineering Holding A/S
- Frederikshavn Forsyning A/S
- Norsk Miljøkraft AS

Jørgen Skeel

Bestyrelsesmedlem i Det danske Hedeselskab siden 2012. Særlige kompetencer inden for landbruget, landbrugets organisationer og tilknyttede virksomheder.

Formand for:

- AKV-Langholt AmbA
- Cargrill-AKV I/S
- Donau Agro ApS
- Slåbakkegaard Fonden

Bestyrelsesmedlem i:

- Dalgasgroup A/S
- Den Shimmelmanske Fond

Svend Aage Linde

Bestyrelsesmedlem i Det danske Hedeselskab siden 2003. Særlige kompetencer inden for driftøkonomi, virksomhedsledelse, opkøb og integration af virksomheder. Adm. direktør for Eurofins Danmark A/S og Eurofins Steins Laboratorium A/S

Formand for:

- Eurofins Gruppens selskaber i Danmark, Finland, Norge og Sverige
- Holstebro Invest A/S
- Vejen Invest A/S
- Smedeskovvej 38 Galten A/S

Bestyrelsesmedlem i:

- Dalgasgroup A/S
- Eurofins Danmark A/S
- Eurofins Steins Laboratorium A/S
- 3D Logistik A/S
- GO Danmark A/S

Aleksander Aagaard

Bestyrelsesmedlem i Det danske Hedeselskab siden 2002. Særlige kompetencer inden for kommunal og regional politik og varetagelse af offentligt ansattes pensioner og forsikringer, organisationsudvikling, ledelse og personaleudvikling.

Bestyrelsesmedlem i:

- Dalgasgroup A/S

Offentlige hverv:

- Medlem af regionsrådet i Region Midtjylland
- Region Midts Hospitalsudvalg
- DUR - Djurslands Udviklingsråd



Bagerst fra venstre: Jens Ejner Christensen, Poul-Erik Nielsen, Bent Simonsen, Svend Aage Linde, Elise Johansen, Peter Høstgaard-Jensen, Aleksander Aagaard, Torben Bøgh Christensen, Jørgen Skeel. Siddende forrest fra venstre: Frants Bernstorff-Gyldensteen, Lars Johansson.

DIREKTION

Jens Ejner Christensen

Bestyrelsesmedlem i Det danske Hedeselskab siden 2003. Særlige kompetencer inden for landspolitik, landbruget, landbrugets organisationer og tilknyttede virksomheder.

Formand for:

- Vejle Spildevand A/S

Bestyrelsesmedlem i:

- Dalgasgroup A/S
- Jyske Medier A/S
- JE&P A/S
- Det Danske Madhus Vejle A/S
- Brandbjerg Højskole
- Erhvervsakademiet Lillebælt

Offentlige hverv:

- Medlem af Folketinget
- Medlem af Vejle Byråd

Torben Bøgh Christensen

Medarbejdervalgt bestyrelsesmedlem i Det danske Hedeselskab siden 2011. Medarbejdervalgt bestyrelsesmedlem i Dalgasgroup A/S.

Elise Johansen

Medarbejdervalgt bestyrelsesmedlem i Det danske Hedeselskab siden 2014. Medarbejdervalgt bestyrelsesmedlem i Dalgasgroup A/S.

Poul-Erik Nielsen

Medarbejdervalgt bestyrelsesmedlem i Det danske Hedeselskab siden 2011. Medarbejdervalgt bestyrelsesmedlem i Dalgasgroup A/S.

Lars Johansson

Koncernchef og adm. direktør for Det Danske Hedeselskab siden 2013. Koncernchef og adm. direktør for Dalgasgroup A/S siden 2013.

Formand for:

- HedeDanmark a/s
- Orbicon A/S
- Enricom A/S
- DDH Forests A/S
- Plantningsselskabet Steen Blicher A/S
- A/S Jysk Landvinding

Bestyrelsesmedlem i:

- Hedeselskabet Sp. z o.o.
- Xergi A/S
- Legater administreret af Hedeselskabet
- Skovselskabet Skov-Sam Holding ApS og dets datterselskaber
- Skovselskabet Skov-Sam II ApS og dets datterselskaber
- Kongenshus Mindepark

Bent Simonsen

Koncerndirektør i Det danske Hedeselskab og Dalgasgroup A/S siden 2010. Adm. direktør for Hedeselskabet Sp. z o.o., Enricom A/S, DDH Forests A/S og SIA Dan Baltic Forest I siden 2009.

Bestyrelsesmedlem i:

- HedeDanmark a/s
- Orbicon A/S
- Enricom A/S
- Hedeselskabet Sp. z o.o.
- DDH Forests A/S
- Plantningsselskabet Steen Blicher A/S
- A/S Jysk Landvinding
- A/S Plantningsselskabet Sønderjylland
- JSCJS Rindibel
- SIA Dan Baltic Forest I
- LHE af 1/1-2010 A/S
- Vestjysk Bank A/S

REPRÆSENTANTSKAB

ÆRESMEDLEMMER

Oluf Krieger von Lowzow
Christian Sørensen

REPRÆSENTANTSKABET 31. DECEMBER 2014

Valgt af Det danske Hedeselskabs medlemmer

Lone Andersen
Henrik Bach
Ulrik I. Bernhoft
Henrik Bertelsen
Henrik Bindselev
Anders Bjørnshave-Hansen
Henning Ølgaard Bloch
Benny Ravn Bonde
Bolette van Ingen Bro
Niels Jørgen Bønløkke
Peder B. Corneliussen
Claus de Neergaard
Kim Enemark
Henrik Fabienke

Inge Faldager
Lone Færch
Peter Gæmelke
Andreas Hastrup
Hans Peter Hjerl
Lars Erik Hornemann
Torben Huss
Henrik Høegh
Jesper Høstgaard-Jensen
Svend Erik Jakobsen
Ib W. Jensen (næstformand)
Niels Juhl Bundgaard Jensen
Jørgen Graulund Jørgensen
Jørgen Skovdal Larsen
Svend Aage Linde
Henning Lorentzen
Hans Helmuth Lüttichau
Peter Melchior
Lars Peter Nielsen
Jørn Nordstrøm
Esben Oddershede
Janus Skak Olufsen
Stig Pastwa
Finn-Olaf Pedersen
Henrik Petersen

Kristian Raunkjær
Bjarne Risvig
Birger H. Schütte
Knud Strøm
Carl Boisen Thøgersen
Dorrit Vanglo
Klavs Krieger von Lowzow
Anders Chr. Wegger
Aleksander Aagaard

Valgt af repræsentantskabet

Mai Louise Agerskov
Frants Bernstorff-Gyldensteen
Arne Frandsen
Peter Høstgaard-Jensen
Arent Bak Josefsen
Norbert F. V. Ravnsbæk
Jørgen Skeel (formand)

Udpeget af Landbrug & Fødevarer

Jens Ejner Christensen
Torben Hansen
Kurt Mølgaard Jørgensen
Niels Hedegaard Kragh

LEDELSESPÅTEGNING

Bestyrelsen og direktionen har dags dato behandlet og godkendt årsrapporten for regnskabsåret 1. januar - 31. december 2014 for Det danske Hedeselskab.

Årsrapporten aflægges i overensstemmelse med årsregnskabsloven.

Det er vores opfattelse, at koncernregnskabet og årsregnskabet giver et retvisende billede af koncernens og moder-

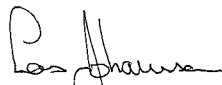
selskabets aktiver, passiver og finansielle stilling pr. 31. december 2014 samt af resultatet af koncernens og moderselskabets aktiviteter og koncernens pengestrømme for regnskabsåret 1. januar - 31. december 2014.

Ledelsesberetningen indeholder efter vores opfattelse en retvisende redegørelse for de forhold, beretningen omhandler.

Årsrapporten indstilles til repræsentantskabets godkendelse.

Viborg, den 26. marts 2015

Direktion



Lars Johansson
Koncernchef



Bent Simonsen
Koncerndirektør

Bestyrelse



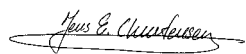
Frants Bernstorff-Gyldensteen
Formand for bestyrelsen



Peter Høstgaard-Jensen
Næstformand for bestyrelsen



Jørgen Skeel
Bestyrelsesmedlem og formand
for repræsentantskabet



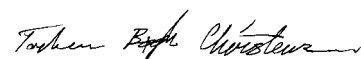
Jens Ejner Christensen



Svend Aage Linde



Aleksander Aagaard



Torben Bøgh Christensen



Elise Johansen



Poul-Erik Nielsen





ÅRSREGNSKAB

—

2014

DEN UAFHÆNGIGE REVISORS ERKLÆRINGER

TIL REPRÆSENTANTSKABET FOR DET DANSKE HEDESELSKAB

Påtegning på koncernregnskabet og årsregnskabet

Vi har revideret koncernregnskabet og årsregnskabet for Det danske Hedeselskab for regnskabsåret 1. januar - 31. december 2014, der omfatter anvendt regnskabspraksis, resultatopgørelse, balance, egenkapitalopgørelse og noter for såvel koncernen som moderselskabet samt pengestrømsopgørelse for koncernen. Koncernregnskabet og årsregnskabet udarbejdes efter årsregnskabsloven.

Ledelsens ansvar for koncernregnskabet og årsregnskabet

Ledelsen har ansvaret for udarbejdelsen af et koncernregnskab og et årsregnskab, der giver et retvisende billede i overensstemmelse med årsregnskabsloven. Ledelsen har endvidere ansvaret for den interne kontrol, som ledelsen anser for nødvendig for at udarbejde et koncernregnskab og et årsregnskab uden væsentlig fejlinformation, uanset om denne skyldes besvigelser eller fejl.

Revisors ansvar

Vores ansvar er at udtrykke en konklusion om koncernregnskabet og årsregnskabet på grundlag af vores revision. Vi har udført revisionen i overensstemmelse med internationale standarder om revision og yderligere krav ifølge dansk revisorlovgivning. Dette kræver, at vi overholder etiske krav samt planlægger og udfører revisionen for at opnå høj grad af sikkerhed for, om koncernregnskabet og årsregnskabet er uden væsentlig fejlinformation.

En revision omfatter udførelse af revisionshandlinger for at opnå revisionsbevis for beløb og oplysninger i koncernregnskabet og årsregnskabet. De valgte revisionshandlinger afhænger af revisors vurdering, herunder vurdering af risici for væsentlig fejlinformation i koncernregnskabet og årsregnskabet, uanset om denne skyldes besvigelser eller fejl. Ved risikovurderingen overvejer revisor intern kontrol, der er

relevant for virksomhedens udarbejdelse af et koncernregnskab og et årsregnskab, der giver et retvisende billede. Formålet hermed er at udforme revisionshandlinger, der er passende efter omstændighederne, men ikke at udtrykke en konklusion om effektiviteten af virksomhedens interne kontrol. En revision omfatter endvidere vurdering af, om ledelsens valg af regnskabspraksis er passende, om ledelsens regnskabsmæssige skøn er rimelige samt den samlede præsentation af koncernregnskabet og årsregnskabet.

Det er vores opfattelse, at det opnåede revisionsbevis er tilstrækkeligt og egnet som grundlag for vores konklusion. Revisionen har ikke givet anledning til forbehold.

Konklusion

Det er vores opfattelse, at koncernregnskabet og årsregnskabet giver et retvisende billede af koncernens og selskabets aktiver, passiver og finansielle stilling pr. 31. december 2014 samt af resultatet af koncernens og moderselskabets aktiviteter og koncernens pengestrømme for regnskabsåret 1. januar - 31. december 2014 i overensstemmelse med årsregnskabsloven.

Udtalelse om ledelsesberetningen

Vi har i henhold til årsregnskabsloven gennemlæst ledelsesberetningen. Vi har ikke foretaget yderligere handlinger i tillæg til den udførte revision af koncernregnskabet og årsregnskabet.

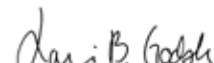
Det er på denne baggrund vores opfattelse, at oplysningerne i ledelsesberetningen er i overensstemmelse med koncernregnskabet og årsregnskabet.

Viborg, den 26. marts 2015

Deloitte, Statsautoriseret Revisionspartnerselskab



Kenneth Biirsdahl
Statsautoriseret revisor



Louise B. Godsk
Statsautoriseret revisor

RESULTATOPGØRELSE

Note		Hedeselskabet Koncernen		Hedeselskabet Moderselskabet	
		2014 1000 kroner	2013 1000 kroner	2014 1000 kroner	2013 1000 kroner
1	Nettoomsætning	2.088.512	2.101.503	27.269	25.434
	Ændring i lagre af færdigvarer og varer under fremstilling	7.971	4.268	-	-
	Arbejde udført for egen regning og opført under aktiver	369	284	-	-
2	Andre driftsindtægter	1.948	5.822	475	611
	Indtægter i alt	2.098.800	2.111.877	27.744	26.045
	Varer og tjenesteydelser	-1.000.258	-1.004.663	-7.745	-5.589
3	Andre eksterne omkostninger	-308.289	-318.163	-19.338	-17.235
4	Personaleomkostninger	-678.460	-700.357	-2.052	-2.072
5	Af- og nedskrivninger	-61.640	-64.544	-3.477	-3.359
	Andre driftsomkostninger	-2.110	-2.491	-	-
	Resultat af primær drift	48.043	21.659	-4.868	-2.210
11	Indtægter af kapitalandele i tilknyttede virksomheder	-	-	38.090	-10.236
11	Indtægter af kapitalandele i associerede virksomheder	11.729	3.111	4.984	5.058
11	Indtægter af andre kapitalandele og værdipapirer	630	266	630	266
6	Finansielle indtægter	11.480	7.613	13.738	13.915
7	Finansielle omkostninger	-11.719	-31.302	-4.686	-6.261
	Resultat før skat	60.163	1.347	47.888	532
8	Skat af årets resultat	-13.633	-2.662	-1.785	-2.707
	Ordinært resultat efter skat	46.530	-1.315	46.103	-2.175
	Minoritetsinteressernes andel	-427	-860	-	-
	Årets resultat	46.103	-2.175	46.103	-2.175
	Forslag til resultatdisponering:				
	Uddelinger til foreningsformål			1.375	1.741
	Overført til senere år			44.728	-3.916
	Resultatdisponering i alt			46.103	-2.175

BALANCE

Note	Aktiver, pr. 31. december	Hedeselskabet Koncernen		Hedeselskabet Moderselskabet	
		2014 1000 kroner	2013 1000 kroner	2014 1000 kroner	2013 1000 kroner
	Anlægsaktiver				
	Færdiggjorte udviklingsprojekter	2.250	2.603	-	3
	Erhvervede patenter, licenser, varemærker og rettigheder	9.994	11.899	-	-
	Goodwill	88.916	100.858	-	-
	Udviklingsprojekter under udførelse	4.752	-	-	-
9	Immaterielle anlægsaktiver i alt	105.912	115.360	-	3
	Grunde og bygninger	503.666	504.349	332.964	335.405
	Produktionsanlæg og maskiner	73.526	94.059	94	153
	Andre anlæg, driftsmateriel og inventar	33.179	37.027	570	681
	Materielle anlægsaktiver under udførelse	1.824	1.223	-	325
10	Materielle anlægsaktiver i alt	612.195	636.658	333.628	336.564
	Kapitalandele i tilknyttede virksomheder	-	-	119.626	79.039
	Kapitalandele i associerede virksomheder	214.243	210.213	186.988	188.921
	Tilgodehavende hos associerede virksomheder	22.704	21.834	-	-
	Andre værdipapirer og kapitalandele	22.212	21.984	22.174	21.946
11	Finansielle anlægsaktiver i alt	259.159	254.031	328.788	289.906
	Anlægsaktiver i alt	977.266	1.006.049	662.416	626.473
	Omsætningsaktiver				
12	Varebeholdninger	125.677	119.776	500	2.400
	Tilgodehavender fra salg og tjenesteydelser	447.756	417.171	1.471	1.600
13	Igangværende arbejder for fremmed regning	97.511	104.549	-	-
14	Tilgodehavender hos tilknyttede virksomheder	-	-	201.957	196.164
	Tilgodehavender hos associerede virksomheder	701	1.056	-	-
15	Andre tilgodehavender	15.967	18.003	312	300
16	Udskudt skatteaktiv	-	-	6.657	8.442
17	Periodeafgrænsningsposter	15.142	13.513	-	-
	Tilgodehavender i alt	577.077	554.292	210.397	206.506
	Likvide beholdninger	10.959	6.132	152.845	157.845
	Omsætningsaktiver i alt	713.713	680.200	363.742	366.751
	Aktiver i alt	1.690.979	1.686.249	1.026.158	993.224

BALANCE

Note	Passiver, pr. 31. december	Hedeselskabet Koncernen		Hedeselskabet Moderselskabet	
		2014 1000 kroner	2013 1000 kroner	2014 1000 kroner	2013 1000 kroner
18	Egenkapital				
	Grundkapital	50.000	50.000	50.000	50.000
	Reserve for opskrivninger	227.911	226.241	200.989	200.989
	Overført overskud	555.458	517.174	582.380	542.426
	Egenkapital i alt	833.369	793.415	833.369	793.415
19	Minoritetsinteresser	18.602	18.439	-	-
16	Hensatte forpligtelser				
	Hensættelser til udskudt skat	26.264	17.548	-	-
20	Andre hensatte forpligtelser	3.309	2.887	250	750
	Hensatte forpligtelser i alt	29.573	20.435	250	750
	Langfristede gældsforpligtelser				
	Gæld til realkreditinstitutter	190.756	194.579	173.281	176.411
	Gæld til medarbejdere iht. obligationer	-	5.804	-	4.741
	Anden gæld	1.990	4.180	-	-
21	Langfristede gældsforpligtelser	192.746	204.563	173.281	181.152
	Kortfristede gældsforpligtelser				
	Afdrag på langfristet gæld som forfalder inden for 1 år	10.381	12.668	7.379	7.238
	Kreditinstitutter	158.073	214.765	4.760	4.544
13	Modtagne forudbetalinger vedr. igangværende arbejder	126.007	126.525	-	-
	Leverandører af varer og tjenesteydelser	143.524	130.058	600	1.316
	Gæld til tilknyttede virksomheder	-	-	1.030	1.104
	Skyldig selskabsskat	280	76	-	-
22	Anden gæld	174.545	163.893	3.672	3.060
23	Periodeafgrænsningsposter	3.879	1.412	1.817	645
	Kortfristede gældsforpligtelser i alt	616.689	649.397	19.258	17.907
	Gældsforpligtelser i alt	809.435	853.960	192.539	199.059
	Passiver i alt	1.690.979	1.686.249	1.026.158	993.224
24	Eventualforpligtelser og sikkerhedsstillelser				
25	Nærtstående parter				

EGENKAPITALOPGØRELSE

Hedeselskabet, koncernen

	Grundkapital 1000 kroner	Reserve for opskrivninger 1000 kroner	Overført overskud 1000 kroner	I alt 1000 kroner
Egenkapital primo	50.000	226.241	517.174	793.415
Valutakursreguleringer i forbindelse med omregning	-	-	-7.204	-7.204
Regulering af udskudt skat	-	1.670	-	1.670
Dagsværdiregulering af sikringsinstrumenter	-	-	760	760
Årets resultat	-	-	44.728	44.728
Egenkapital ultimo	50.000	227.911	555.458	833.369

Hedeselskabet, moderselskabet

	Grundkapital 1000 kroner	Reserve for opskrivninger 1000 kroner	Overført overskud 1000 kroner	I alt 1000 kroner
Egenkapital primo	50.000	200.989	542.426	793.415
Valutakursreguleringer i forbindelse med omregning	-	-	-7.204	-7.204
Regulering vedrørende tilknyttede virksomheder	-	-	1.670	1.670
Dagsværdiregulering af sikringsinstrumenter	-	-	760	760
Årets resultat	-	-	44.728	44.728
Egenkapital ultimo	50.000	200.989	582.380	833.369

PENGESTRØMSOPGØRELSE

Note		Hedeselskabet Koncernen	
		2014 1000 kroner	2013 1000 kroner
	Pengestrømme fra drift		
	Resultat af primær drift	48.043	21.659
	Af- og nedskrivninger	61.640	64.544
	Regulering for ikke-kontante driftsposter	1.647	3.704
	Pengestrømme fra primær drift før ændring i driftskapital	111.330	89.907
26	Ændringer i driftskapital	-9.505	-3.221
	Modtagne finansielle indtægter	6.723	7.667
	Betalte finansielle omkostninger	-11.582	-12.111
	Pengestrømme fra ordinær drift før skat	96.966	82.242
	Betalt skat	-3.541	-4.121
	Pengestrømme fra driftsaktivitet	93.425	78.121
	Pengestrømme til investeringer		
	Køb af immaterielle aktiver	-9.965	-8.714
	Salg af immaterielle aktiver	74	-
	Køb af materielle aktiver	-37.234	-53.555
	Salg af materielle aktiver	16.859	47.075
	Investeringer i tilknyttede virksomheder	-556	-519
	Investeringer i associerede virksomheder	-9	-1.755
	Modtaget udbytte fra associerede virksomheder	6.950	10.800
	Tilgodehavender hos associerede virksomheder	6.101	6.478
	Køb af andre værdipapirer	-83	-2
	Salg af andre værdipapirer	485	-
	Pengestrømme til investeringsaktivitet	-17.378	-192
	Pengestrømme til finansiering		
	Fald i langfristede gældsforpligtelser	-13.481	-8.099
	Uddelinger	-1.047	-1.776
	Pengestrømme til finansieringsaktivitet	-14.528	-9.875
	Pengestrømme fra drift, investering og finansiering	61.519	68.054
	Likvider primo	-208.633	-276.687
27	Likvider ultimo	-147.114	-208.633

NOTER

		Hedeselskabet Koncernen		Hedeselskabet Moderselskabet	
		2014	2013	2014	2013
		1000 kroner	1000 kroner	1000 kroner	1000 kroner
Note 1	Varesalg, service- og rådgivningsydelse	2.071.233	2.080.867	14.314	11.557
	Nettoomsætning	17.279	20.636	12.955	13.877
		2.088.512	2.101.503	27.269	25.434
	Segmentopdeling af nettoomsætning				
	Aktivitetmæssig opdeling				
	Grøn service og handel	1.608.815	1.645.188	-	-
	Rådgivning	446.707	410.592	-	-
	Energiproduktion	11.053	15.154	-	-
	Skovdrift og øvrige aktiviteter	21.937	30.569	27.269	25.434
	Nettoomsætning aktivitetbestemt i alt	2.088.512	2.101.503	27.269	25.434
	Geografisk opdeling				
	Danmark	1.743.961	1.799.089	27.269	25.434
	Øvrige Skandinavien	75.229	69.375	-	-
	Vesteuropa	221.780	177.338	-	-
	Østeuropa og Baltikum	38.045	48.938	-	-
	Øvrige	9.497	6.763	-	-
	Nettoomsætning geografisk i alt	2.088.512	2.101.503	27.269	25.434
Note 2	Andre driftsindtægter				
	Medlemsindtægter	350	339	350	339
	Fortjeneste ved salg af småaktiver	401	511	-	-
	Erstatning fra forsikringsselskaber	304	101	44	4
	Gevinst ved salg af ejendomme	-	2.812	-	222
	Øvrige indtægter	893	2.059	81	46
		1.948	5.822	475	611
Note 3	Andre eksterne omkostninger				
	Kontor- og administrationsomkostninger	73.249	77.728	14.902	12.990
	Drift og vedligeholdelse af materiel og bygninger	107.966	122.965	3.338	3.287
	Fragt af solgte varer	90.021	79.046	3	-
	Øvrige eksterne omkostninger	37.053	38.424	1.095	958
		308.289	318.163	19.338	17.235
	Honorar til repræsentantskabsvalgt revision				
	Honorar vedrørende lovpligtig revision	861	998	75	87
	Andre erklæringsopgaver med sikkerhed	56	127	3	3
	Skatterådgivning	107	42	70	-
Andre ydelser	1.224	1.164	50	-	

NOTER

		Hedeselskabet Koncernen		Hedeselskabet Moderselskabet	
		2014	2013	2014	2013
		1000 kroner	1000 kroner	1000 kroner	1000 kroner
Note 4	Lønninger og honorarer	616.466	634.881	2.052	2.058
Personaleomkostninger	Pensioner og bidrag til pensionsordninger	24.867	26.626	-	-
	Andre omkostninger til social sikring	19.340	19.342	-	-
	Øvrige personaleomkostninger	17.787	19.508	-	14
		678.460	700.357	2.052	2.072
	Antal heltidsansatte	1.375	1.401	-	-
	Løn og vederlag til direktion i moderselskabet	6.573	8.807	1.644	1.484
	Vederlag til bestyrelse i moderselskabet	1.520	1.520	1.520	1.520
	Vederlag til repræsentantskab i moderselskabet	472	478	472	478
Note 5	Færdiggjorte udviklingsprojekter	1.303	1.301	3	1
Af- og nedskrivninger	Erhvervede patenter, licenser, varemærker og rettigheder	6.092	5.741	-	-
	Goodwill	11.891	11.743	-	-
	Af- og nedskrivninger immaterielle anlægsaktiver	19.286	18.785	3	1
	Grunde og bygninger	7.977	8.659	3.262	3.125
	Produktionsanlæg og maskiner	21.365	24.916	59	65
	Andre anlæg, driftsmateriel og inventar	14.108	15.867	153	168
	Af- og nedskrivninger materielle anlægsaktiver	43.450	49.442	3.474	3.358
	Fortjeneste ved salg af anlægsaktiver	-1.096	-3.683	-	-
	Af- og nedskrivninger i alt	61.640	64.544	3.477	3.359
Note 6	Renter af likvide beholdninger	3.293	3.170	2.608	2.658
Finansielle indtægter	Renter fra tilknyttede virksomheder	-	-	11.105	11.129
	Renter af tilgodehavender fra salg	146	152	9	128
	Valutakursgevinster	482	147	14	-
	Tilbageført nedskrivning af finansielle aktiver	4.147	-	-	-
	Øvrige finansielle indtægter	3.412	4.144	2	-
		11.480	7.613	13.738	13.915
Note 7	Renter af gæld til realkreditinstitutter	4.698	5.024	4.506	4.831
Finansielle omkostninger	Renter af gæld til kreditinstitutter	5.731	6.436	84	227
	Valutakurstab	569	713	1	5
	Nedskrivning af finansielle aktiver	-	16.691	-	-
	Øvrige finansielle omkostninger	721	2.438	95	1.198
		11.719	31.302	4.686	6.261

NOTER

	Hedeselskabet Koncernen		Hedeselskabet Moderselskabet	
	2014	2013	2014	2013
	1000 kroner	1000 kroner	1000 kroner	1000 kroner
Note 8				
Skat af årets resultat				
Skat af årets resultat	3.303	2.149	-	-
Regulering vedr. tidligere års skat	6	1.742	-	-
Årets regulering af udskudt skat	10.324	-695	1.785	2.106
Effekt af ændret skatteprocent	-	-534	-	601
	13.633	2.662	1.785	2.707

Note 9 Immaterielle anlægsaktiver	Hedeselskabet, koncernen				
	Færdiggjorte udviklings- projekter 1000 kroner	Erhvervede patenter, licenser, varemærker og rettigheder 1000 kroner	Goodwill 1000 kroner	Udviklings- projekter under udførelse 1000 kroner	Immaterielle anlægsaktiver i alt 1000 kroner
Anskaffelsessum primo	7.125	40.143	163.463	-	210.731
Kursregulering	-	-4	-76	-	-80
Årets tilgang	950	4.263	-	4.752	9.965
Årets afgang	-	-3.008	-375	-	-3.383
Anskaffelsessum ultimo	8.075	41.394	163.012	4.752	217.233
Af- og nedskrivninger primo	4.522	28.244	62.605	-	95.371
Kursregulering	-	-4	-25	-	-29
Årets afskrivning	1.303	6.092	11.891	-	19.286
Årets afgang	-	-2.932	-375	-	-3.307
Af- og nedskrivninger ultimo	5.825	31.400	74.096	-	111.321
Bogført værdi ultimo	2.250	9.994	88.916	4.752	105.912

Hedeselskabet, moderselskabet					
	Færdiggjorte udviklings- projekter 1000 kroner	Erhvervede patenter, licenser, varemærker og rettigheder 1000 kroner	Goodwill 1000 kroner	Udviklings- projekter under udførelse 1000 kroner	Immaterielle anlægsaktiver i alt 1000 kroner
Anskaffelsessum primo	332	1.967	-	-	2.299
Anskaffelsessum ultimo	332	1.967	-	-	2.299
Af- og nedskrivninger primo	329	1.967	-	-	2.296
Årets afskrivning	3	-	-	-	3
Af- og nedskrivninger ultimo	332	1.967	-	-	2.299
Bogført værdi ultimo	-	-	-	-	-

NOTER

Note 10 Materielle anlægsaktiver

Hedeselskabet, koncernen	Grunde, bygninger og skove 1000 kroner	Produktions- anlæg og maskiner 1000 kroner	Andre anlæg, driftsmateriel og inventar 1000 kroner	Materielle anlægsaktiver under udførelse 1000 kroner	Materielle anlægsaktiver i alt 1000 kroner
Anskaffelsessum primo	293.084	229.223	118.437	3.192	643.936
Reklassificering ved ændret brug	-	94	-94	-	-
Kursregulering	-1.534	-3.158	-1.128	-16	-5.836
Årets tilgang	8.444	13.145	14.312	1.333	37.234
Årets afgang	-4.607	-36.202	-24.995	-2.685	-68.489
Anskaffelsessum ultimo	295.387	203.102	106.532	1.824	606.845
Opskrivning primo	273.048	-	-	-	273.048
Årets afgang	-87	-	-	-	-87
Opskrivning ultimo	272.961	-	-	-	272.961
Af- og nedskrivninger primo	61.783	135.164	81.410	1.969	280.326
Reklassificering ved ændret brug	-	41	-41	-	-
Kursregulering	-727	-1.824	-739	-	-3.290
Årets afskrivning	7.977	20.850	14.108	-	42.935
Årets nedskrivning	-	515	-	-	515
Årets afgang	-4.351	-25.170	-21.385	-1.969	-52.875
Af- og nedskrivninger ultimo	64.682	129.576	73.353	-	267.611
Bogført værdi ultimo	503.666	73.526	33.179	1.824	612.195
Heraf finansielt leasede aktiver	-	1.511	-	-	1.511
Hedeselskabet, moderselskabet	Grunde, bygninger og skove 1000 kroner	Produktions- anlæg og maskiner 1000 kroner	Andre anlæg, driftsmateriel og inventar 1000 kroner	Materielle anlægsaktiver under udførelse 1000 kroner	Materielle anlægsaktiver i alt 1000 kroner
Anskaffelsessum primo	160.287	588	3.234	2.294	166.403
Årets tilgang	909	-	42	-	951
Årets afgang	-1	-	-	-2.294	-2.295
Anskaffelsessum ultimo	161.195	588	3.276	-	165.059
Opskrivning primo	211.167	-	-	-	211.167
Årets afgang	-87	-	-	-	-87
Opskrivning ultimo	211.080	-	-	-	211.080
Af- og nedskrivninger primo	36.049	435	2.553	1.969	41.006
Årets afskrivning	3.262	59	153	-	3.474
Årets afgang	-	-	-	-1.969	-1.969
Af- og nedskrivninger ultimo	39.311	494	2.706	-	42.511
Bogført værdi ultimo	332.964	94	570	-	333.628

NOTER

Note 11 Finansielle anlægsaktiver

Hedeselskabet, koncernen	Kapitalandele i associerede virksomheder 1000 kroner	Tilgodehavender hos associerede virksomheder 1000 kroner	Andre værdi- papirer og kapitalandele 1000 kroner
Anskaffelsessum primo	318.113	46.659	10.369
Årets tilgang	9	-	83
Årets afgang	-	-6.101	-442
Anskaffelsessum ultimo	318.122	40.558	10.010
Reguleringer primo	-107.900	-24.825	11.615
Reguleringer	23	-	-
Kursreguleringer	-748	5.544	-
Regulering tidligere foretagne nedskrivninger	-	1.427	-
Modtaget udbytte	-6.950	-	-43
Andel af årets resultat efter skat	11.729	-	630
Reguleringer ultimo	-103.846	-17.854	12.202
Bogført værdi ultimo før modregning i tilgodehavender	214.276	22.704	22.212
Overført til modregning i tilgodehavender	-33	-	-
Bogført værdi ultimo	214.243	22.704	22.212

Af den bogførte værdi af andre værdipapirer og kapitalandele udgør koncernens andele i 24 plantageselskaber henholdsvis 21.390 tkr. ultimo og 21.300 tkr. primo

Hedeselskabet, moderselskabet	Kapitalandele i tilknyttede virksomheder 1000 kroner	Kapitalandele i associerede virksomheder 1000 kroner	Andre værdi- papirer og kapitalandele 1000 kroner
Anskaffelsessum primo	72.865	251.251	10.332
Årets tilgang	8.056	9	83
Årets afgang	-	-	-442
Anskaffelsessum ultimo	80.921	251.260	9.973
Reguleringer primo	6.174	-62.330	11.614
Reguleringer	1.241	24	-
Kursreguleringer	-6.936	-	-
Regulering ved køb af virksomheder / andele	136	-	-
Modtaget udbytte	-	-6.950	-43
Koncernintern avance/tab	2.613	-	-
Andel af årets resultat efter skat	35.477	4.984	630
Reguleringer ultimo	38.705	-64.272	12.201
Bogført værdi ultimo	119.626	186.988	22.174

Af den bogførte værdi af andre værdipapirer og kapitalandele udgør Det danske Hedeselskabs andele i 24 plantageselskaber henholdsvis 21.390 tkr. ultimo og 21.300 tkr. primo

NOTER

Note 11 Finansielle anlægsaktiver, fortsat

Tilknyttede virksomheder	Ejerandel %	Egenkapital 1000 kroner	Årets resultat 1000 kroner	Hedeselskabets andel	
				Egenkapital 1000 kroner	Årets resultat 1000 kroner
Dalgasgroup A/S, Viborg ¹	100	35.106	33.853	35.106	33.853
DDH Forests A/S, Viborg	100	33.699	292	33.699	292
Plantningselskabet Steen Blicher A/S, Viborg	74	72.550	1.664	53.948	1.238
A/S Jysk Landvinding, Viborg	100	8.033	94	8.033	94
				130.786	35.477
Koncernintern avance/tab				-11.160	2.613
Moderselskabets andel i tilknyttede virksomheder i alt				119.626	38.090

¹ Dalgasgroup A/S' andel i tilknyttede virksomheder	Ejerandel %	Egenkapital 1000 kroner	Årets resultat 1000 kroner	Dalgasgroup A/S' andel	
				Egenkapital 1000 kroner	Årets resultat 1000 kroner
Orbicon A/S, Viborg	100	50.797	12.455	50.797	12.455
HedeDanmark a/s, Viborg	100	247.453	40.287	247.453	40.287
Enricom A/S, Viborg	100	9.506	110	9.506	110
Hedeselskabet Sp. z o.o., Polen	100	45.754	-3.049	45.754	-3.049
Dalgasgroup A/S' andel i tilknyttede virksomheder i alt				353.510	49.803

Associerede virksomheder	Ejerandel %	Egenkapital 1000 kroner	Årets resultat 1000 kroner	Hedeselskabets andel	
				Egenkapital 1000 kroner	Årets resultat 1000 kroner
Skovselskabet Skov-Sam Holding ApS, Viborg	50	323.589	8.104	161.795	4.052
Skovselskabet Skov-Sam II ApS, Viborg	15	127.031	5.265	19.055	790
A/S Dover Plantage, Dover	24	1.930	332	465	80
ApS Hundsbaek Plantage, Vejen	22	14.626	-	3.197	-
Velling Plantage ApS, Ringkøbing	20	2.881	186	576	37
Østvendsselsels Plantageselskab ApS, Gandrup	29	6.143	122	1.754	35
Anpartsselskabet Sønderholm Plantage, Nibe	34	436	-28	146	-10
Moderselskabets andel i associerede virksomheder i alt				186.988	4.984
Xergi A/S, Støvring	50	43.336	11.709	21.668	5.855
JSCJS Rindibel, Hviderusland	29	8.609	1.714	2.466	491
Emirates Landscape L.L.C., Abu Dhabi	49	-	61	-	30
EST Kinnisvara OÜ, Estland	49	2.008	411	979	200
Pluss Leadership A/S, Århus	35	2.110	857	740	285
				212.841	11.845
Goodwill ultimo				1.402	
Ned- og afskrivning på goodwill					-116
Koncernens andel i associerede virksomheder i alt				214.243	11.729

NOTER

		Hedeselskabet Koncernen		Hedeselskabet Moderselskabet	
		2014	2013	2014	2013
		1000 kroner	1000 kroner	1000 kroner	1000 kroner
Note 12	Råvarer og hjælpematerialer	1.897	2.105	-	-
Varebeholdninger	Varer under fremstilling	9.156	8.030	-	-
	Fremstillede færdigvarer og handelsvarer	110.371	104.675	500	2.400
	Forudbetalinger for varer	4.253	4.966	-	-
		125.677	119.776	500	2.400
Note 13	Salgsværdi	642.072	551.606	-	-
Igangværende arbejder for fremmed regning	Acontofaktureringer	-670.568	-573.582	-	-
		28.496	21.976	-	-
	Indregnet således i balancen:				
	Igangværende arbejder for fremmed regning, aktiver	97.511	104.549	-	-
	Modtagne forudbetalinger vedr. igangv. arbejder, passiver	126.007	126.525	-	-
		28.496	21.976	-	-
Note 14	Forfald 0 - 1 år	-	-	2.416	3.622
Tilgodehavende hos tilknyttede virksomheder	Forfald efter 1 år	-	-	199.541	192.542
		-	-	201.957	196.164
Note 15	Tilgodehavende selskabsskat	4.822	4.386	307	300
Andre tilgodehavender	Tilgodehavender hos administrerede skove	4.468	3.833	-	-
	Tilgodehavende moms	165	1.055	-	-
	Øvrige tilgodehavender	6.512	8.729	5	-
		15.967	18.003	312	300

NOTER

		Hedeselskabet Koncernen		Hedeselskabet Moderselskabet	
		2014 1000 kroner	2013 1000 kroner	2014 1000 kroner	2013 1000 kroner
Note 16	Udskudt skat hviler på følgende poster:				
Udskudt skat	Immaterielle anlægsaktiver	-4.231	-5.115	-2.339	-2.979
	Materielle anlægsaktiver	17.931	21.444	7.185	7.632
	Varebeholdninger	-800	-433	-1.087	-652
	Igangværende arbejder for fremmed regning	47.066	43.239	-	-
	Tilgodehavender	-809	-1.225	-	-6
	Hensatte forpligtelser	-856	-628	-55	-165
	Gældsforpligtelser	-2.650	-3.209	-380	-373
	Fremførbart underskud	-29.387	-36.525	-9.981	-11.899
		26.264	17.548	-6.657	-8.442
	Indregnet således i balancen:				
	Udskudt skatteaktiv	-	-	6.657	8.442
	Hensættelser til udskudt skat	26.264	17.548	-	-
		26.264	17.548	-6.657	-8.442
	Udskudt skat forventes først udnyttet mere end 1 år efter balancetidspunktet				
Note 17	Periodeafgrænsningsposter består af diverse				
Periodeafgrænsningsposter	forudbetalte omkostninger.				
Note 18	Bevægelser i grundkapital seneste 5 år:				
Grundkapital	Grundkapital primo 2010			50.000	
	Grundkapital ultimo 2014			50.000	
Note 19	Saldo primo	18.439	18.285		
Minoritetsinteresser	Andel af årets resultat	427	860		
	Øvrige reguleringer	428	-		
	Køb	-692	-706		
	Saldo ultimo	18.602	18.439		

NOTER

		Hedeselskabet Koncernen		Hedeselskabet Moderselskabet	
		2014	2013	2014	2013
		1000 kroner	1000 kroner	1000 kroner	1000 kroner
Note 20 Andre hensatte forpligtelser	Saldo primo	2.887	3.657	750	1.250
	Hensatte forpligtelser i året	2.615	1.693	-	-
	Tilbageførte og betalte hensættelser i året	-2.193	-2.463	-500	-500
	Saldo ultimo	3.309	2.887	250	750
	Forfald 0-1 år	2.865	2.887	250	750
	Forfald efter 1 år	444	-	-	-
		3.309	2.887	250	750
	Hensættelse til erstatningskrav og reklamationer	3.309	2.887	250	750
		3.309	2.887	250	750
Note 21 Langfristede gældsforpligtelser	Gæld til realkreditinstitutter:				
	0-1 år	3.331	3.340	2.637	2.664
	1-5 år	26.584	21.343	22.548	17.800
	> 5 år	164.172	173.236	150.733	158.611
		194.087	197.919	175.918	179.075
		Gæld til medarbejdere iht. obligationer:			
	0-1 år	5.804	6.579	4.742	4.574
	1-5 år	-	5.804	-	4.741
		5.804	12.383	4.742	9.315
	Anden langfristet gæld:				
	0-1 år	1.246	2.749	-	-
	1-5 år	1.990	4.180	-	-
		3.236	6.929	-	-
	Indregnet således i balancen:				
	Langfristede gældsforpligtelser	192.746	204.563	173.281	181.152
	Kortfristede gældsforpligtelser	10.381	12.668	7.379	7.238
		203.127	217.231	180.660	188.390

NOTER

		Hedeselskabet Koncernen		Hedeselskabet Moderselskabet	
		2014	2013	2014	2013
		1000 kroner	1000 kroner	1000 kroner	1000 kroner
Note 22	Gæld til administrerede skove	29.928	26.892	-	-
Anden gæld	Skyldige lønrelaterede poster	97.423	102.568	-	-
	Skyldig moms	34.393	29.069	485	250
	Skyldig vedrørende uddelinger til foreningsformål	1.209	682	1.209	682
	Øvrige skyldige beløb	11.592	4.682	1.978	2.128
		174.545	163.893	3.672	3.060
Note 23	Periodeafgrænsningsposter består af diverse				
Periodeafgrænsningsposter	forudmodtagne indtægter.				
Note 24	Sikkerhedsstillelser				
Eventualforpligtelser og sikkerhedsstillelser	Til sikkerhed for 194,1 mio. kr. (2013: 186,7 mio. kr.) af gælden til realkreditinstitutter er der stillet pant i grunde og bygninger med en bogført værdi ultimo 2014 på 333,8 mio. kr. (2013: 309,7 mio. kr.).				
	Eventualforpligtelser				
	Koncernen har påtaget sig leje- og leasingforpligtelser med en løbetid på mellem 1 måned og 12 år. De aktuelle årlige leje- og leasingforpligtelser udgør 33,5 mio. kr. (2013: 32,3 mio. kr.). Heraf udgør tilknyttede virksomheders forpligtelser overfor Det danske Hedeselskab 4,0 mio. kr. (2013: 5,0 mio. kr.). Den samlede leje- og leasingforpligtelse udgør 71,7 mio. kr. (2013: 80,2 mio. kr.). Heraf udgør tilknyttede virksomheders samlede forpligtelser over for Det danske Hedeselskab 8,8 mio. kr. (2013: 11,1 mio. kr.).				
	Koncernens kreditinstitutter og forsikringselskaber har afgivet arbejdsgarantier for igangværende arbejder på 90,0 mio. kr. (2013: 76,5 mio. kr.).				
	Det danske Hedeselskab har afgivet indeståelse overfor finansieringsinstitutter og kunder på 56,1 mio. kr. (2013: 57,6 mio. kr.).				
	Endvidere har koncernen stillet selvskyldnerkaution over for forsikringselskab på 20,0 mio. kr.				
	Koncernen har indgået en købsaftale (put og call option) med NEFCO. Efter aftalen kan koncernen købe 51% af NEFCOs aktier i JSCJS Rindibel ved udgangen af 2016 til en pris, der fastsættes som den pris, NEFCO har betalt for aktierne og med tillæg af en årlig akkumuleret rente på 15%. Koncernen er forpligtet til at købe 51% af NEFCOs aktier ved udgangen af 2018 til en pris, der fastsættes som den indre værdi af aktierne tillagt fire gange det gennemsnitlige EBITDA i JSCJS Rindibel i de forudgående to år.				
	Koncernens danske selskaber indgår i en dansk sambeskatning, med Dalgasgroup A/S som administrations-selskab. Koncernens danske selskaber hæfter derfor fra og med regnskabsåret 2013 subsidiært for indkomst-skatte mv. for de sambeskattede selskaber og fra og med 1. juli 2012 ligeledes subsidiært for eventuelle forpligtelser til at indeholde kildeskatte på renter, royalties og udbytter for disse selskaber. Hæftelsen udgør dog i begge tilfælde højest et beløb svarende til den andel af kapitalen i de danske selskaber, der ejes af Det danske Hedeselskab, som det ultimative moderselskab. Det danske Hedeselskab indgår ikke i denne danske sambeskatning, idet Det danske Hedeselskab er en forening med status som erhvervsdrivende fond.				
	Verserende retssager				
	Det er ledelsens vurdering, at eventuelle negative udfald af verserende sager ikke vil have væsentlig indflydelse på koncernens økonomiske stilling.				

NOTER

Note 25

Nærtstående parter

Det danske Hedeselskabs nærtstående parter omfatter:

Bestemmende indflydelse

Repræsentantskab, bestyrelse og direktion.

Samhandlen med nærtstående parter med bestemmende indflydelse foregår primært inden for skov- og landskabsaktiviteterne og finder sted på markedsmæssige vilkår.

Øvrige nærtstående parter

Selskaber kontrolleret af Det danske Hedeselskab.

Alle transaktioner med øvrige nærtstående parter foregår på markedsmæssige vilkår.

Hedeselskabet Koncernen

	2014 1000 kroner	2013 1000 kroner
	-5.901	-8.183
	-24.092	21.872
	20.488	-16.910
	-9.505	-3.221
	10.959	6.132
	-158.073	-214.765
	-147.114	-208.633

Note 26

Ændringer i driftskapital

Forskydning i varebeholdninger

Forskydning i tilgodehavender

Forskydning i leverandørgæld og anden gæld

Note 27

Likvider

Likvide beholdninger

Kreditinstitutter

NOTER – ANVENDT REGNSKABSPRAKSIS

Note 28

Anvendt regnskabspraksis

Årsrapporten for 2014 for koncernen Det danske Hedeselskab er aflagt i overensstemmelse med årsregnskabslovens bestemmelser for store klasse C-virksomheder.

Årsregnskabet er aflagt efter samme regnskabspraksis som sidste år.

Generelt om indregning og måling

Aktiver indregnes i balancen, når det som følge af en tidligere begivenhed er sandsynligt, at fremtidige økonomiske fordele vil tilflyde koncernen, og aktivets værdi kan måles pålideligt.

Forpligtelser indregnes i balancen, når koncernen som følge af en tidligere begivenhed har en retlig eller faktisk forpligtelse, og det er sandsynligt, at fremtidige økonomiske fordele vil fragå koncernen, og forpligtelsernes værdi kan måles pålideligt.

Ved første indregning måles aktiver og forpligtelser til kostpris. Efterfølgende måles aktiver og forpligtelser som beskrevet for hver enkelt regnskabspost nedenfor.

Ved indregning og måling tages hensyn til forudsigelige gevinster, tab og risici, der fremkommer, inden årsrapporten aflægges, og som be- eller afkræfter forhold, der eksisterede på balancedagen.

Indtægter indregnes i resultatopgørelsen i takt med, at de indtjenes, herunder indregnes værdireguleringer af finansielle aktiver og forpligtelser, der måles til dagsværdi. Endvidere indregnes omkostninger, der er afholdt for at opnå årets indtjening, herunder afskrivninger, nedskrivninger og hensatte forpligtelser samt tilbageførsler som følge af ændrede regnskabsmæssige skøn af beløb, der tidligere har været indregnet i resultatopgørelsen.

Koncernregnskabet

Koncernregnskabet omfatter moderselskabet samt tilknyttede virksomheder, hvori Det danske Hedeselskab direkte eller indirekte besidder flertallet af stemmerettighederne. Virksomheder, der ikke er tilknyttede virksomheder, men i hvilke Det danske Hedeselskab og dets tilknyttede virksomheder besidder kapitalandele, der giver ret til mellem 20% og 50% af stemmerettighederne eller udøver en betydelig indflydelse, betragtes som associerede virksomheder.

Konsolideringsprincipper

Koncernregnskabet er udarbejdet på grundlag af regnskaber for Det danske Hedeselskab og tilknyttede virksomheder ved sammenlægning af regnskabsposter af ensartet karakter.

Ved konsolideringen foretages eliminering af koncerninterne indtægter og omkostninger, interne mellemværender og udbytter samt realiserede og urealiserede avancer og tab ved dispositioner mellem de konsoliderede virksomheder. De regnskaber, der anvendes til brug for konsolideringen, udarbejdes i overensstemmelse med koncernens regnskabspraksis.

Minoritetsinteresser

I koncernregnskabet indregnes tilknyttede virksomheders regnskabsposter 100%. Minoritetsinteressernes forholdsmæssige andel af

tilknyttede virksomheders resultat og egenkapital reguleres årligt og indregnes som særskilte poster under resultatopgørelsen og i balancen.

Virksomhedssammenslutninger

Nyerhvervede eller nystiftede virksomheder indregnes i koncernregnskabet fra henholdsvis overtagelsestidspunktet og stiftelsestidspunktet. Solgte eller afviklede virksomheder indregnes i den konsoliderede resultatopgørelse frem til henholdsvis afståelsestidspunktet og afviklingstidspunktet. Sammenligningstal korrigeres ikke for nyerhvervede, solgte eller afviklede virksomheder.

Ved køb af nye virksomheder anvendes overtagelsesmetoden, hvorefter de nytilkøbte virksomheders identificerbare aktiver og forpligtelser måles til dagsværdi på overtagelsestidspunktet. Der hensættes til dækning af omkostninger til omstruktureringer i den erhvervede virksomhed i forbindelse med overtagelsen. Der tages hensyn til skatteeffekten af de foretagne omvurderinger.

Positive forskelsbeløb (goodwill) mellem kostprisen for den erhvervede kapitalandel og dagsværdien af de overtagne aktiver og forpligtelser indregnes under immaterielle anlægsaktiver og afskrives systematisk over resultatopgørelsen efter en individuel vurdering af brugstiden, dog maksimalt 20 år. Negative forskelsbeløb (negativ goodwill), der modsvarer en forventet ugunstig udvikling i de pågældende virksomheder, indregnes i balancen som en særskilt periodeafgrænsningspost og indregnes i resultatopgørelsen, i takt med at den ugunstige udvikling realiseres.

Fortjeneste eller tab ved afhændelse af kapitalandele

Fortjeneste eller tab ved afhændelse eller afvikling af tilknyttede virksomheder opgøres som forskellen mellem salgssummen eller afviklingssummen og den regnskabsmæssige værdi af nettoaktiverne på henholdsvis afhændelses- og afviklingstidspunktet, inklusive ikke afskrevet goodwill samt forventede omkostninger til salg eller afvikling.

Omregning af fremmed valuta

Transaktioner i fremmed valuta omregnes ved første indregning til transaktionsdagens kurs. Valutakursdifferencer, der opstår mellem transaktionsdagens kurs og kursen på betalingsdagen, indregnes i resultatopgørelsen under finansielle indtægter/omkostninger.

Tilgodehavender, gældsforpligtelser og andre monetære poster i fremmed valuta, som ikke er afregnet på balancedagen, omregnes til balancedagens kurs. Forskellen mellem balancedagens kurs og kursen på tidspunktet for tilgodehavendets eller gældens opståen eller indregning i seneste årsregnskab indregnes i resultatopgørelsen som en finansiel post.

Materielle og immaterielle anlægsaktiver, varebeholdninger og andre ikke-monetære aktiver, der er købt i fremmed valuta, omregnes til historiske kurser.

Ved indregning af udenlandske tilknyttede og associerede virksomheder, der er selvstændige enheder, omregnes resultatopgørelsen til danske kroner med periodiske gennemsnitskurser, som ikke afviger væsentligt fra transaktionsdagens kurser. Balanceposterne omregnes

NOTER – ANVENDT REGNSKABSPRAKSIS

til balancedagens valutakurser. Kursdifferencer, opstået ved omregning af udenlandske tilknyttede virksomheders egenkapital ved årets begyndelse til balancedagens valutakurser samt ved omregning af resultatopgørelser fra gennemsnitskurser til balancedagens valutakurser, indregnes direkte i egenkapitalen.

Kursregulering af mellemværende med selvstændige udenlandske tilknyttede virksomheder, der anses for en del af den samlede investering i den tilknyttede virksomhed, indregnes direkte i egenkapitalen.

Afledte finansielle instrumenter

Afledte finansielle instrumenter indregnes første gang i balancen til kostpris og måles efterfølgende til dagsværdi. Positive og negative dagsværdier af afledte finansielle instrumenter indgår i andre tilgodehavender henholdsvis anden gæld.

Ændringer i dagsværdi af afledte finansielle instrumenter, der er klassificeret som og opfylder kriterierne for sikring af dagsværdien af et indregnet aktiv eller en indregnet forpligtelse, indregnes i resultatopgørelsen sammen med ændringer i værdien af det sikrede aktiv eller den sikrede forpligtelse.

Ændringer i dagsværdien af afledte finansielle instrumenter, der er klassificeret som og opfylder betingelserne for sikring af fremtidige transaktioner, indregnes direkte på egenkapitalen. Når de sikrede transaktioner realiseres, indregnes de akkumulerede ændringer som en del af kostprisen for de pågældende regnskabsposter.

RESULTATOPGØRELSEN

Nettoomsætning

Omsætning af handelsvarer og fremstillede færdigvarer indregnes i resultatopgørelsen, når levering og risikoovergang til køber har fundet sted, hvilket svarer til faktureringsstidspunktet. Nettoomsætning indregnes eksklusive moms, afgifter og rabatter i forbindelse med salget og måles til salgsværdien af det fastsatte vederlag.

Service- og rådgivningsydelser indregnes i nettoomsætningen i takt med, at ydelserne udføres, hvorved nettoomsætningen svarer til salgsværdien af årets udførte arbejder (produktionsmetoden).

Andre eksterne omkostninger

Andre eksterne omkostninger omfatter direkte og indirekte omkostninger, der afholdes for at opnå nettoomsætningen.

Andre driftsindtægter og -omkostninger

Andre driftsindtægter og -omkostninger indeholder regnskabsposter af sekundær karakter i forhold til koncernens hovedaktiviteter.

Resultat af kapitalandele i tilknyttede og associerede virksomheder

I moderselskabets resultatopgørelse indregnes den forholdsmæssige andel af de enkelte tilknyttede og associerede virksomheders resultat efter skat efter fuld eliminering af intern avance/tab og fradrag af afskrivning på goodwill.

Finansielle indtægter og omkostninger

Finansielle indtægter og omkostninger indeholder renter, kursgevin-

ster og -tab vedrørende værdipapirer, gæld og transaktioner i fremmed valuta, amortisering af finansielle aktiver og forpligtelser samt tillæg og godtgørelser under acontoskatteordningen mv.

Skat

Det danske Hedeselskab er som følge af en status som erhvervsdrivende fond ikke sambeskattet med de tilknyttede virksomheder. Til gengæld er dets tilknyttede virksomheder omfattet af reglerne om tvungen sambeskatning af danske datterselskaber. Dalgasgroup A/S er administrationselskab for sambeskatningen og afregner som følge heraf alle betalinger af selskabsskat med skattemyndighederne.

Årets skat, der består af årets aktuelle skat og forskydning i udskudt skat - herunder som følge af ændring i skattesats - indregnes i resultatopgørelsen med den del, der kan henføres til årets resultat, og direkte i egenkapitalen med den del, der kan henføres til posteringer direkte på egenkapitalen.

BALANCEN

Immaterielle anlægsaktiver

Goodwill herunder merpris på dattervirksomheder afskrives over den vurderede brugstid, der fastsættes individuelt og på baggrund af ledelsens erfaringer.

Udviklingsprojekter, der er klart definerede og identificerbare, hvor den tekniske udnyttelsesgrad, tilstrækkelige ressourcer og et potentielt fremtidigt marked eller udviklingsmulighed i virksomheden kan påvises, og hvor det er hensigten at fremstille, markedsføre eller anvende det pågældende produkt eller den pågældende proces, indregnes som immaterielle anlægsaktiver, såfremt kostprisen kan opgøres pålideligt, og der er tilstrækkelig sikkerhed for, at den fremtidige indtjening kan dække produktions-, salgs- og administrationsomkostninger samt udviklingsomkostningerne. Øvrige udviklingsomkostninger indregnes i resultatopgørelsen, efterhånden som omkostningerne afholdes.

Aktiverede udviklingsomkostninger måles til kostpris, med fradrag af akkumulerede af- og nedskrivninger. Kostprisen for udviklingsprojekter omfatter omkostninger, herunder gager og afskrivninger, der direkte og indirekte kan henføres til udviklingsprojekterne. Erhvervede immaterielle rettigheder i form af patenter og licenser, herunder software, måles til kostpris med fradrag af akkumulerede afskrivninger.

Der foretages lineære afskrivninger over den forventede brugstid, baseret på følgende vurdering af aktivernes forventede brugstider eller resterende patent- og aftaleperioder:

Goodwill herunder	
merpris dattervirksomheder	5 – 20 år
Udviklingsprojekter	5 – 20 år
Patenter, restperioden, dog maksimalt	20 år
Licenser, aftaleperioden, dog maksimalt	20 år
Software	3 – 8 år

Goodwill afskrives maksimalt over 20 år. Afskrivningsperioden er længst for strategisk erhvervede virksomheder med en stærk markedsposition og langsigtet indtjeningsprofil.

NOTER – ANVENDT REGNSKABSPRAKSIS

Afskrivningsperioden for aktiverede udviklingsomkostninger udgør sædvanligvis 5 år, men kan i visse tilfælde udgøre op til 20 år, såfremt den længere afskrivningsperiode vurderes bedre at afspejle koncernens nytte af det udviklede produkt eller den udviklede proces.

Immaterielle anlægsaktiver nedskrives til genindvindingsværdien, såfremt denne er lavere end den regnskabsmæssige værdi. Der foretages årligt nedskrivningstest af hvert enkelt aktiv henholdsvis grupper af aktiver.

Materielle anlægsaktiver

Grunde og bygninger herunder skove værdiansættes ved første indregning til kostpris. Kostprisen omfatter anskaffelsesprisen samt omkostninger direkte tilknyttet anskaffelsen indtil det tidspunkt, hvor aktivet er klar til brug. For egenfremstillede aktiver omfatter kostprisen direkte og indirekte omkostninger til materialer, underlevede randører og lønninger. For finansielt leasede aktiver udgør kostprisen den laveste værdi af dagsværdien af aktivet og nutidsværdien af de fremtidige leasingydelser. Finansieringsomkostninger på lån i fremstillings- eller opstillingsperioden indregnes i kostprisen for anlægsinvesteringer i bygninger.

For skove foretages der løbende værdiansættelse til en beregnet dagsværdi. Der foretages årligt en vurdering af værdien af skovene. Såfremt denne værdi afviger væsentligt fra den offentlige vurdering, anvendes den vurderede værdi som dagsværdi.

Driftsbygninger, produktionsanlæg, maskiner samt andre anlæg, driftsmateriel og inventar værdiansættes til kostpris med fradrag af akkumulerede af- og nedskrivninger. Kostprisen omfatter anskaffelsespris samt direkte omkostninger tilknyttet anskaffelsen. Afskrivningsgrundlaget er kostpris med fradrag af forventet restværdi efter afsluttet brugstid. Der foretages lineære afskrivninger over den forventede brugstid, baseret på følgende vurdering af aktivernes forventede brugstider:

Driftsbygninger	30 år
Øvrige bygninger	50 år
Produktionsanlæg og maskiner	5 – 8 år
Lossepladsgasanlæg	3 – 25 år
Andre anlæg, driftsmateriel og inventar	3 – 8 år

Materielle anlægsaktiver nedskrives til genindvindingsværdien, såfremt denne er lavere end den regnskabsmæssige værdi. Der foretages årligt nedskrivningstest af hvert enkelt aktiv, henholdsvis grupper af aktiver.

Fortjeneste og tab ved afhændelse af materielle anlægsaktiver opgøres som forskellen mellem salgsprisen med fradrag af salgsomkostninger og den regnskabsmæssige værdi på salgstidspunktet. Fortjeneste eller tab indregnes i resultatopgørelsen under andre driftsindtægter/-omkostninger for den del, der knytter sig til ikke afskrivningsberettigede grunde, bygninger og skove. Fortjeneste og tab vedrørende øvrige materielle anlægsaktiver indregnes i resultatopgørelsen under af- og nedskrivninger.

Finansielle anlægsaktiver

Kapitalandele i tilknyttede virksomheder og associerede virksomheder

der værdiansættes efter den indre værdis metode (equity-metoden) til den forholdsmæssige ejede andel af virksomhedernes egenkapital med fradrag for urealiseret koncernintern avance.

I resultatopgørelsen indregnes moderselskabets andel af virksomhedernes resultat efter eliminering af urealiserede koncerninterne fortjenester og tab og med fradrag eller tillæg af afskrivning på henholdsvis goodwill og negativ goodwill.

Nettoopskrivningen af kapitalandele i associerede og dattervirksomheder overføres i forbindelse med resultatdisponeringen til reserve for nettoopskrivning af kapitalandele under egenkapitalen, i det omfang den regnskabsmæssige værdi overstiger kostprisen.

Ved køb af kapitalandele i dattervirksomheder og associerede virksomheder anvendes overtagelsesmetoden, jævnfør beskrivelsen ovenfor under virksomhedssammenslutninger.

Andre værdipapirer og kapitalandele værdiansættes til en beregnet dagsværdi svarende til den indre værdi af aktierne/anparterne ved udgangen af det foregående regnskabsår. Ændringer i dagsværdien indregnes i resultatopgørelsen under indtægter af andre kapitalandele og værdipapirer.

Varebeholdninger

Råvarer, hjælpematerialer og handelsvarer værdiansættes til kostpris, opgjort efter FIFO-metoden (først ind – først ud), eller nettorealiseringsværdi, hvor denne er lavere. Kostprisen omfatter anskaffelsesprisen med tillæg af hjemtagelsesomkostninger.

Varer under fremstilling og fremstillede færdigvarer er optaget til kalkuleret kostpris, bestående af råvarer, direkte løn samt tillæg for indirekte produktionsomkostninger eller nettorealiseringsværdi, hvor denne er lavere.

Indirekte produktionsomkostninger omfatter indirekte materialer og løn, omkostninger til vedligeholdelse af og af- og nedskrivninger på de i produktionsprocessen benyttede maskiner, bygninger og udstyr samt omkostninger til produktionsadministration og -ledelse. Finansieringsomkostninger indregnes ikke i kostprisen.

Nettorealiseringsværdi for varebeholdninger opgøres som forventet salgspris med fradrag af færdiggørelsesomkostninger og omkostninger, der skal afholdes for at effektuere salget.

Tilgodehavender

Tilgodehavender måles til amortiseret kostpris, der sædvanligvis svarer til nominal værdi, med fradrag af nedskrivninger til imødegåelse af forventede tab.

Igangværende arbejder for fremmed regning

Igangværende arbejder for fremmed regning måles til salgsværdien af det udførte arbejde med fradrag af aconto-faktureringer. Salgsværdien måles på baggrund af færdiggørelsesgraden på balancedagen og de samlede forventede indtægter på det enkelte igangværende arbejde.

Færdiggørelsesgraden for den enkelte ydelse er normalt beregnet som forholdet mellem det anvendte ressourceforbrug og det totale

NOTER – ANVENDT REGNSKABSPRAKSIS

budgetterede ressourceforbrug. For enkelte ydelser, hvor ressourceforbruget ikke kan anvendes som grundlag, er der i stedet benyttet forholdet mellem afsluttede delaktiviteter og de samlede delaktiviteter for den enkelte ydelse.

Såfremt salgsværdien af en ydelseskontrakt ikke kan opgøres pålideligt, måles salgsværdien til de medgåede omkostninger eller til nettorealiseringsværdien, hvis denne er lavere.

Finansieringsomkostninger vedrørende ydelser medregnes ikke i værdien af igangværende arbejder. Omkostninger i forbindelse med salgs- og tilbudsarbejde til opnåelse af kontrakter udgiftsføres i resultatopgørelsen under andre eksterne omkostninger i det regnskabsår, hvori omkostningerne afholdes.

Acontofaktureringer modregnes i værdien af den enkelte kontrakt, og nettoposten indregnes som et aktiv i det omfang, de ikke overstiger det aktiverede beløb. Såfremt acontofaktureringer overstiger værdien af det aktiverede beløb, indregnes nettoposten i forudbetalinger vedrørende igangværende arbejder under kortfristede gældsforpligtelser.

Periodeafgrænsningsposter

Periodeafgrænsningsposter indregnet under aktiver omfatter afholdte omkostninger, der vedrører efterfølgende regnskabsår. Periodeafgrænsningsposter måles til kostpris.

Selskabsskat og udskudt skat

Aktuelle skatteforpligtelser og tilgodehavende aktuel skat indregnes i balancen som beregnet skat af årets skattepligtige indkomst, reguleret for skat af tidligere års skattepligtige indkomster samt for betalte acontoskatter.

Udskudt skat måles efter den balanceorienterede gælds metode af alle midlertidige forskelle mellem regnskabsmæssig og skattemæssig værdi af aktiver og forpligtelser, hvor den skattemæssige værdi af aktiverne opgøres med udgangspunkt i den planlagte anvendelse af det enkelte aktiv.

Udskudte skatteaktiver, herunder skatteværdien af fremførselsberettigede skattemæssige underskud, indregnes med den værdi, hvortil de forventes at blive anvendt, enten ved udligning i skat af fremtidig indtjening eller ved modregning i udskudte skatteforpligtelser.

Udskudt skat beregnes på grundlag af de skatteregler og skattesatser, der med balancedagens lovgivning vil være gældende, når den udskudte skat forventes udløst som aktuel skat. Ændring i udskudt skat som følge af ændringer i skattesatser indregnes i resultatopgørelsen.

Hensatte forpligtelser

Hensatte forpligtelser indregnes, når koncernen som følge af en tidligere begivenhed har en retlig eller faktisk forpligtelse, og det er sandsynligt, at indfrielsen af forpligtelsen vil medføre et forbrug af koncernens økonomiske ressourcer.

Andre hensatte forpligtelser indregnes og måles som det bedste skøn over de omkostninger, der er nødvendige for på balancedagen at afvikle forpligtelserne.

Finansielle gældsforpligtelser

Gæld til realkreditinstitutter og kreditinstitutter måles ved låneoptagelse til kostpris, svarende til det modtagne provenu efter fradrag af afholdte transaktionsomkostninger. Efterfølgende måles gæld til realkreditinstitutter og kreditinstitutter til amortiseret kostpris. Dette betyder, at forskellen mellem provenuet ved låneoptagelsen og den nominelle værdi, der skal tilbagebetales, indregnes i resultatopgørelsen over låneperioden som en finansiell omkostning ved anvendelse af den effektive rentes metode.

Leasingforpligtelser

Leasingforpligtelser vedrørende finansielt leasede aktiver indregnes i balancen som gældsforpligtelser og måles på tidspunktet for indgåelse af kontrakten til nutidsværdien af de fremtidige leasingydelser. Efter første indregning måles leasingforpligtelserne til amortiseret kostpris.

Forskellen mellem nutidsværdien og den nominelle værdi af leasingydelserne indregnes i resultatopgørelsen over kontraktens løbetid som en finansiell omkostning.

Øvrige gældsforpligtelser

Øvrige finansielle forpligtelser måles til amortiseret kostpris, der sædvanligvis svarer til nominal værdi.

Periodeafgrænsningsposter

Periodeafgrænsningsposter indregnet under forpligtelser omfatter modtagne indtægter til resultatføring i efterfølgende regnskabsår. Periodeafgrænsningsposter måles til kostpris.

Pengestrømsopgørelse

Pengestrømsopgørelsen for koncernen opstilles efter den indirekte metode med udgangspunkt i årets resultat.

Pengestrømsopgørelsen viser likviditet fra driften, investeringer, finansiering og årets forskydning i likviditet samt likvider ved årets begyndelse og slutning. Der er ikke udarbejdet særskilt pengestrømsopgørelse for moderselskabet, da denne er indeholdt i pengestrømsopgørelsen for koncernen.

Likviditetsvirkningen af køb og salg af virksomheder vises separat under pengestrømme vedrørende investeringsaktiviteter. I pengestrømsopgørelsen indregnes pengestrømme vedrørende købte virksomheder fra anskaffelsestidspunktet, og pengestrømme vedrørende solgte virksomheder indregnes frem til salgstidspunktet.

Pengestrømme fra driften opgøres som årets resultat reguleret for ikke-kontante driftsposter og ændring i driftskapital.

Pengestrømme fra investeringer omfatter køb og salg af immaterielle, materielle og finansielle anlægsaktiver.

Pengestrømme fra finansiering omfatter optagelse og afdrag på langfristet og kortfristet gæld til finansierings- og kreditinstitutter samt foretagne udlodninger.

Likvider omfatter likvide beholdninger samt den andel af kortfristet gæld til kreditinstitutter, der indgår som en del af koncernens løbende likviditetsstyring.

NOTER – ANVENDT REGNSKABSPRAKSIS

Segmentoplysninger

Der gives oplysninger på forretningsområder (Primært segment) og geografiske markeder (Sekundært segment). Segmentoplysninger følger koncernens regnskabspraksis og interne økonomistyring. De sekundære segmentoplysninger gives på baggrund af kundernes placering.

Nøgletal

De i hoved- og nøgletaloversigten anførte nøgletal er beregnet således:

Før skat margin (EBT-margin) =

Koncernens rentabilitet =

$$\frac{\text{Resultat før skat} \times 100}{\text{Nettoomsætning}}$$

Afkastningsgrad =

Det afkast, som koncernen

genererer af de operative aktiver =

$$\frac{\text{Resultat af primær drift tillagt af- og nedskrivninger på goodwill (EBITA)} \times 100}{\text{Operative aktiver ultimo}}$$

Soliditetsgrad =

Koncernens egenkapitalandel

ud af den samlede balancesum =

$$\frac{\text{Egenkapital ultimo} \times 100}{\text{Passiver i alt ultimo}}$$

Egenkapitalens forrentning =

Koncernens forrentning af den kapital,

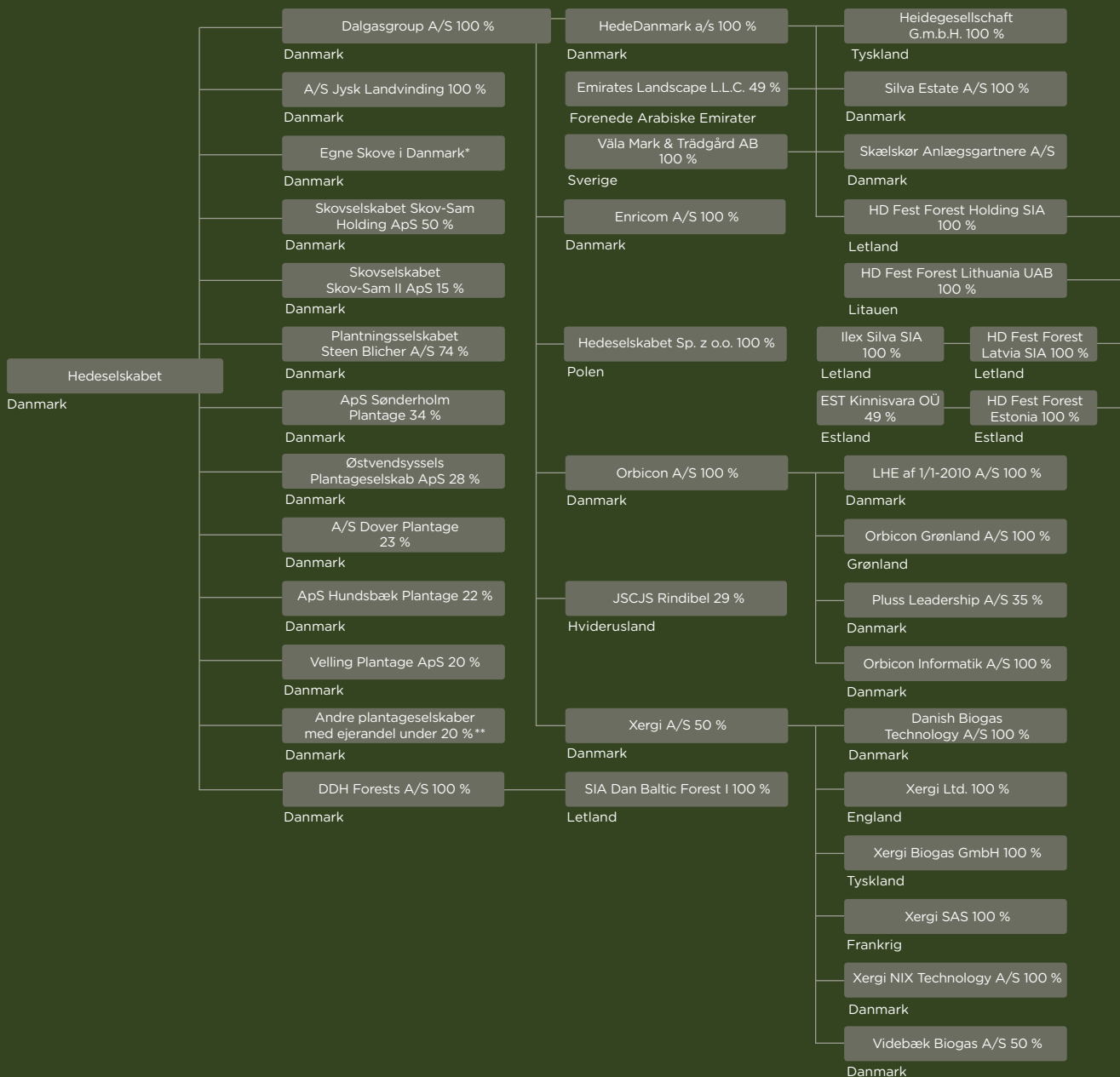
som er investeret i koncernen =

$$\frac{\text{Årets resultat (efter skat)} \times 100}{\text{Koncernens gennemsnitlige egenkapital}}$$

EBITA (Earnings Before Interest, Tax and Amortisation) er defineret som driftsresultat tillagt årets af- og nedskrivninger på goodwill.

Operative aktiver er aktiver i alt fratrukket likvide beholdninger samt andre rentebærende aktiver målt ultimo regnskabsåret.

JURIDISK ORGANISATIONS DIAGRAM



* Egne Skove

Gærum Plantage, Hammer Bakker Skov, Karensminde, Ørsted Plantage, Færchs Plantage, Bødskovgaard Plantage, Den Jenssen Buchske Plantage, Apoteker Aagaards Plantage, C. E. Flensborg Plantage, Bredvad Mølle Plantage, Doses Plantage, Fjederholt Ndr. Plantage, Arnborg Hedegaard Plantage, Birkebæk Plantage, Kaptajn Schultz Plantage, Fjølstervang Plantage, Gjellerup Plantage, Laugesens Gård, Tophøj, Jysk Landvindings Plantage.

** Plantageselskaber med ejerandel under 20 %

Aktieplantageselskabet for Aalborg amt/Volsted Plantage, Plantningsselskabet Legind Bjerger Aps, A/S Bjøvlund-Aastrup plantager, A/S Borris Plantage, Aps Give plantage, Aps Haardkjær plantage, Aps Hejbøl Plantage, A/S Houborg plantage, A/S Københavns Plantageselskab, A/S Løbners plantage, A/S Løvstrup plantage, A/S Morsø Sønderherreds plantage, Aps Orten plantage, A/S Plantningsselskab Sønderjylland, Aps Skelhøj Plantage, Aps Sondrup Plantningsselskab, A/S Bepantningsselskabet Staushede, A/S Stilde plantage, A/S Sønder Omme plantage, Aps Tirslund plantage, Tolne Skov Aps, A/S Tranum plantage, Vistoft Sogns plantningsselskab Aps og Gammel Skovsende Plantage Anpartsselskab.



Det danske Hedeselskab

Klostermarken 12
Postboks 91
8800 Viborg

Tlf. 87 28 11 33
Fax 87 28 10 01

CVR-nr. 42344613
Stiftet den 28. marts 1866
Hjemsted: Viborg
Dato for årsmøde: 27. april 2015
i Stouby ved Vejle

hedeselskabet@hedeselskabet.dk
www.hedeselskabet.dk

April 2015. Design og produktion: Stagis A/S

Foto: Jacob Jørgensen (JJ Film), Orbicon A/S,
Nicky Bonne, IStock,
Klaus Madsen - Soringmost.dk,
Jens Tønnesen - LandbrugsMedierne,
Ann Malmgren, Hedeselskabet,
TNT Nuuk, HedeDanmark A/S, SLA,
Mogens Holmgaard, Xergi A/S,
David Bering - Montgomery.

Hedeselskabet

Klostermarken 12

Postboks 91

8800 Viborg

Tlf. 87 28 11 33

www.hedeselskabet.dk



HEDESELSKABET

Grøn innovation siden 1866